

포낙 크로스 II 보관 및 관리 방법

크로스 II를 정기적으로 관리하시면 보청기를 더 오래 사용하실 수 있습니다. 아래의 가이드라인에 따라 크로스 II를 관리하시고, 사용자 설명서의 주의 사항도 확인하시기 바랍니다.

일반적인 관리

헤어 스프레이 및 화장품은 크로스를 손상시킬 수 있으므로 사용하시기 전에 크로스 II를 귀에서 제거하시기 바랍니다.

크로스를 착용하지 않을 때에는 배터리 도어를 열어 크로스 내부의 습기가 증발될 수 있도록 합니다. 크로스 II를 사용한 후에는 반드시 습기를 제거해준 후, 깨끗하고 건조하고 안전한 곳에 보관하시기 바랍니다.

크로스 II를 습기, 땀, 먼지 등으로부터 보호하시려면 :

- 항상 배터리 도어를 완전히 닫아줍니다.
- 배터리 도어를 닫을 때에는 머리카락 등이 끼이지 않도록 주의합니다.
- 습기, 땀, 먼지 등에 노출된 후에는 크로스를 닦고 건조시켜 줍니다.
- 본 사용자설명서에 기재된 방법에 따라 크로스를 관리합니다.

일일 관리

이어피스에 귀지나 습기가 있는지 확인하신 후, 깨끗한 천으로 닦아냅니다. 크로스 II를 관리할 때에는 일반 비누 또는 세제를 절대로 사용하지 않습니다. 크로스 II를 더욱 집중적으로 관리하시려면, 청각전문가에게 문의하시기 바랍니다.

주간 관리

깨끗하고 부드러운 천으로 크로스 이어피스(돔 또는 슬림팁)를 닦아줍니다. 자세한 관리 방법은 청각전문가에게 문의하시기 바랍니다.

월간 관리

음향 튜브가 변색되거나, 딱딱해지거나, 손상되지 않았는지 확인합니다. 필요한 경우, 음향 튜브를 교체합니다. 자세한 사항은 청각전문가에게 문의하시기 바랍니다.

문제 해결 방법

문제	원인	문제 해결 방법
	배터리 방전 상태	배터리를 교체합니다.
	배터리가 제대로 삽입되지 않음	배터리를 제대로 삽입합니다.
크로스가 작동하지 않습니다.	크로스의 전원이 꺼져 있음	배터리 도어를 완전히 닫아 크로스의 전원을 켭니다.
	보청기의 전원이 꺼져 있음	배터리 도어를 완전히 닫아 보청기의 전원을 켭니다.
보청기에서 두번의 알람음이 울립니다.	보청기의 배터리가 저전압인 상태	30분 이내에 보청기의 배터리를 교체합니다.
보청기에서 멜로디가 들린 후 두번의 알람음이 울립니다.	크로스의 배터리가 저전압인 상태	30분 이내에 크로스의 배터리를 교체합니다.
소리가 간헐적으로 켜지고 꺼집니다.	보청기 또는 크로스의 배터리에 습기가 찬 상태	마른 천으로 보청기와 배터리를 닦습니다.

i 상기 문제가 지속될 경우, 청각전문가에게 문의하시기 바랍니다.

경고

크로스 II를 사용하기 전에 다음 페이지를 반드시 읽어보시기 바랍니다. 크로스 II는 청력을 정상적으로 회복시킬 수 없으며, 신체 조건에 의한 청각 장애를 예방하거나 개선할 수 없습니다. 간헐적인 크로스의 사용은 중분한 이득을 제공하지 않습니다. 크로스 II의 사용은 일부 청력 기능의 회복일 뿐이며, 경우에 따라 청능훈련이 필요할 수 있습니다.

- ▶ 크로스 II는 한쪽 귀는 정상(혹은 난청)이지만 반대편 귀의 청력은 현저히 떨어져 놓에 가까운 편측성 난청을 위한 솔루션으로聋(deaf)인 귀 쪽에서 들려오는 소리를 좋은 쪽 귀에 착용한 보청기로 무선 전송해주는 솔루션입니다. 크로스 II는 (난청 정도에 따라 피팅되어) 크로스 II가 필요한 경우에만 사용해야 합니다. 간청인이 사용할 경우, 청력에 손상을 줄 수 있으므로 사용해서는 안 됩니다.
- ▶ 크로스 II는 포낙에서 지정한 업체 이외의 다른 곳에서 분해 또는 수리할 수 없습니다. 크로스 II를 임의로 분해하거나 수리를 할 경우, 청력 손실 및 고장을 일으킬 수 있습니다.
- ▶ 폭발의 위험이 있는 장소에서 크로스 II를 사용하지 마시기 바랍니다. (폭발의 위험이 있는 공업 지역, 광산 구역 등) 보청기 배터리를 삼키면 인체에 해롭습니다.
- ▶ 배터리는 어린이의 손이 닿지 않는 곳에 보관하시고 배터리를 삼켰을 경우, 즉시 의사에게 진료를 받으시기 바랍니다.
- ▶ 제품 착용 시, 가려움증, 발진, 통증이 생기거나 귀 주위에 작열감이 있는 경우, 의사는 청각전문가에게 문의하시기 바랍니다.
- ▶ 매우 드문 경우지만, 음향 튜브 제거 후에도 돔과 같은 일부 부품이 외이도에 남을 수 있습니다. 이런 경우, 의사에게 즉시 문의하시기 바랍니다.
- ▶ 방향성 마이크를 사용하는 청취 프로그램은 주변의 소음을 줄여줍니다. 자동차와 같이 후방에서 들려오는 소리와 경고음이 부분적으로 또는 전반적으로 줄어질 수 있다는 것을 인지하고 보청기를 착용하시기 바랍니다.
- ▶ 크로스 II는 36개월 이하의 어린이는 사용할 수 없습니다. 어린이가 크로스의 작은 부품을 삼켰을 경우, 쇼크 및 발작을 일으킬 수 있습니다. 부품을 삼켰을 경우, 즉시 의사에게 문의하시기 바랍니다.
- ▶ 전기 충격을 방지하기 위해 외부 기기는 Phonak AG에서 승인한 액세서리만 사용하시기 바랍니다.
- ▶ 다음 내용은 의료기기를 사용하는 경우에만 해당되는 사항입니다.
 - 심박조절기 또는 ICD 장치 (심인형 제세동기)와 같은 의료 기기는 보청기 또는 크로스 II와 최소 15cm 이상의 거리를 유지하시기 바랍니다. 만약 간섭이 발생하는 경우, 보청기 또는 크로스 II 사용을 즉시 중단하시고 의료기기 제조사에 문의하시기 바랍니다. 이러한 간섭은 전선, 정전 방전 (ESD), 공항 내 금속탐지기에 의해서도 발생할 수 있다는 점을 숙지하시기 바랍니다.
 - 크로스 II와 자석 또는 의료 기기는 최소한 15cm 이상의 거리를 유지하시기 바랍니다.

사용상의 주의사항

- △ 크로스 II는 방수형 기기가 아닙니다. 크로스 II는 일상생활이나 사고로 물에 노출되는 순간을 견딜 수 있도록 제작된 생활방수형 기기입니다. 크로스 II를 절대로 물에 담그지 마시기 바랍니다! 크로스 II는 수영 또는 목욕과 같이 지속적으로 물에서 사용할 수 있도록 제작된 제품이 아닙니다. 크로스 II는 전자부품을 내장하고 있으므로 물에 노출되는 활동 시에는 절대로 착용하지 마시기 바랍니다.
- △ 절대로 크로스 II를 물에 행구시면 안됩니다. 이러한 행동은 크로스 II의 음향에 문제를 일으킬 수 있습니다.
- △ 과도한 열(차량 글러브 박스 또는 대시보드, 차창 근처 등)로부터 크로스 II를 보호하시기 바랍니다. 크로스 II가 젖었을 경우, 절대로 오븐, 전자렌지 등에 넣어 건조시키시면 안됩니다. 올바른 건조 방법을 청각전문가에게 문의하시기 바랍니다.
- △ 크로스 II를 사용하지 않을 때에는 내부의 습기가 증발할 수 있도록 배터리 도어를 열어둡니다. 크로스 II를 사용한 후에는 항상 건조시켜주시기 바랍니다. 크로스 II는 습도가 낮고 안전하고 깨끗한 곳에 보관하시기 바랍니다. 크로스 II가 바닥에 떨어지지 않도록 주의하십시오! 크로스 II가 바닥에 떨어지면 손상될 수 있습니다.
- △ 항상 새로운 배터리를 사용하시기 바랍니다. 배터리에서 액체가 흘러나오는 경우, 피부 발진이 일어날 수 있으니 즉시 새로운 배터리로 교체하시기 바랍니다. 방전된 배터리는 안전하게 폐기하시거나 청각전문가에게 전달하시기 바랍니다.
- △ 크로스 II 배터리는 1.5V 를 초과해서는 안됩니다. 재충전이 가능한 아연배터리 또는 리튬이온 배터리는 기기에 심각한 손상을 줄 수 있으므로 사용하지 마시기 바랍니다.
- △ 장기간 동안 크로스 II를 착용하지 않는 경우에는 배터리함에서 배터리를 제거하시기 바랍니다. 다음과 같이 방수성 검사를 포함한 의료 검진 또는 치료 검진은 크로스 II 기능에 영향을 미칠 수 있습니다. 검사 진행 전, 기기를 귀에서 제거하신 후 검사실 밖에 보관하시기 바랍니다.:

- 엑스레이를 사용하는 의료 검진 및 치료 검진 (CT촬영 포함)
- MRI/NMRI 등 자기장을 이용한 의료 검진
- 보안 검색대(공항 등)를 지나가실 때는 크로스 II를 착용하고 계셔도 됩니다.
- 전자 장치 사용이 금지된 곳에서 크로스 II를 착용하지 마시기 바랍니다.

Phonak CROS II

포낙 크로스 II 사용자 설명서



PHONAK
life is on

인사말

포낙 크로스 II는 스위스에 본사를 두고 있는 세계적인 청각 솔루션 브랜드 포낙의 제품입니다.

포낙 크로스 II를 사용하기 전에 사용자 설명서를 통하여 제품 사용 및 관리 방법을 숙지하시면 포낙 크로스 II를 더욱 쉽고 편리하게 이용하실 수 있습니다. 궁금하신 점이 있으시면 제품 구입처 또는 포낙보청기 본사로 문의주시거나, 아래의 포낙보청기 공식 홈페이지를 방문해주시기 바랍니다.

Phonak - life is on
www.phonak.co.kr

포낙 크로스 시스템

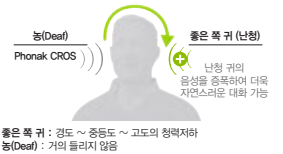
포낙 크로스 II는 한쪽 귀는 정상(혹은 난청)이지만 반대편 귀의 청력은 현저히 떨어져 눈에 가까운 편측성 난청을 위한 솔루션입니다. 포낙 크로스 II는 농(deaf)인 귀 쪽에서 들려오는 소리를 좋은 쪽 귀에 착용한 포낙보청기에 무선 전송해주는 솔루션입니다.

포낙 크로스 시스템 = 포낙 크로스 II + 포낙보청기

크로스 (CROS)



바이크로스 (BiCROS)



포낙 크로스 II는 포낙 Venture(벤처) 보청기 또는 그 이후에 출시된 보청기와 호환됩니다. 착용하신 보청기와 크로스 II와의 호환성을 반드시 청각전문가에게 문의하시기 바랍니다.

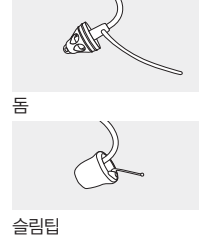
포낙 크로스 II 부분 명칭

아래에서 크로스 II의 부분 명칭을 확인하시기 바랍니다.

CROS II-312

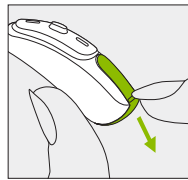


함께 사용가능한 이어피스

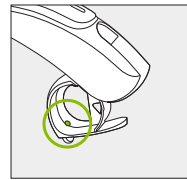


포낙 크로스 II 방향 확인

배터리 도어 내부에는 크로스 II의 방향을 구분해주는 빨간색 또는 파란색의 방향 표시가 있습니다.



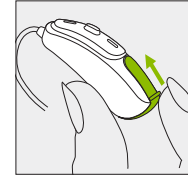
크로스 II 하단의 배터리 도어를 열어 크로스 II의 방향을 확인하시기 바랍니다.



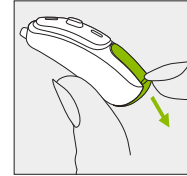
파란색 = 왼쪽 크로스 II
빨간색 = 오른쪽 크로스 II

포낙 크로스 II 전원 켜기/끄기

배터리 도어는 크로스 II의 전원을 켜고 끄는 스위치 역할을 합니다.

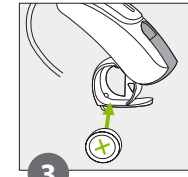
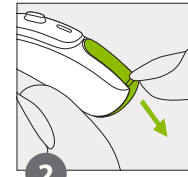
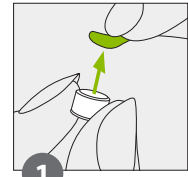


배터리 도어를 닫으면 크로스 II의 전원이 켜집니다.



배터리 도어를 열면 크로스 II의 전원이 꺼집니다.

포낙 크로스 II 배터리 안내

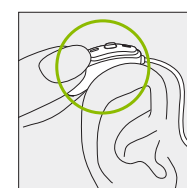


배터리 도어가 닫히지 않는 경우 : 배터리의 플러스(+) 극이 위로 올라와 있는지 확인하시기 바랍니다. 크로스 II의 배터리가 제대로 삽입되지 않는 경우, 크로스의 전원이 들어오지 않거나 배터리 도어가 손상될 수 있습니다.

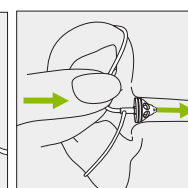
자전압 상태 : 크로스 II의 배터리가 자전압인 경우, 매 30분마다 배터리 자전압 경고음이 발생하게 됩니다. 배터리의 상태에 따라 배터리 자전압 경고음이 다시 울리기 전에 배터리가 모두 방전될 수 있습니다. 경고음이 들리면 가능한 빨리 배터리를 교체하는 것이 좋습니다.

포낙 크로스 II 착용 방법

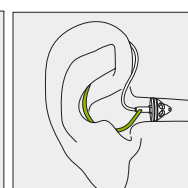
돔 또는 슬림팁이 장착된 크로스를 착용하는 방법



크로스 II를 귀 위에 올려 놓습니다.

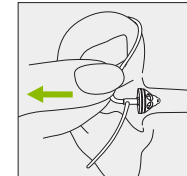


이어피스를 귀 안으로 부드럽게 밀어넣습니다.



지지대가 있는 경우, 외이도에 놓습니다.

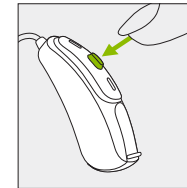
포낙 크로스 II 제거 방법



리시버를 당긴 후, 크로스 본체를 귀에서 제거합니다.

크로스 II를 귀에서 제거한 후에도 보청기의 일부 부품이 귓속에 남아 있을 수 있습니다. 이러한 경우는 매우 드물게 발생하지만, 발생 시 의사에게 즉시 문의하시기 바랍니다.

푸쉬 버튼



크로스 II의 푸쉬 버튼은 볼륨 버튼이나 프로그램 버튼으로 사용이 가능하며, 경우에 따라 버튼을 비활성화시킬 수 있습니다. 착용하신 크로스 II의 설정에 대해 청각 전문가에게 문의하시기 바랍니다.

제품 보증 기준

국내 제품 보증 서비스

본 제품 보증은 사용자의 과실로 인하여 물에 빠뜨리거나 화학 물질에 노출되어 발생한 고장에 대해서는 무상 처리 되지 않습니다. 공식 지정 업체가 아닌 곳에서 수리를 하여 발생한 고장에 대해서도 제품 보증 서비스를 받으실 수 없습니다. 본 제품 보증은 청각 전문 센터에서 제공한 그 어떠한 서비스도 포함하고 있지 않습니다. 국내 제품 보증 서비스와 관련하여 구입처의 청각전문가에게 문의하시기 바랍니다.

• 시리얼 번호 :

• 제품 구입일 :

국제 제품 보증 서비스

포낙 제품은 구입하신 날로부터 1년간 국제 보증 서비스를 받으실 수 있습니다. 본 보증 서비스는 기계적 결함으로 인해 발생하는 수리에 대해서는 무상으로 처리가 가능하며, 구매 증빙이 있을 경우에만 적용될 수 있습니다.

고객센터

소노바코리아 유한회사 고객센터 1899-0089
서울시 금천구 가산디지털1로 186 제이플라츠 1204호
www.phonak.co.kr

문서번호 : PH-UG-12
개정번호 : Rev. 0
제개정일 : 2016년 6월