

# Phonak Naída™ V

(V90/V70/V50/V30)

포낙 나이다 V 사용자 설명서



**PHONAK**  
life is on

---

본 사용자 설명서는 다음 모델에 적용됩니다. :

무선 모델	CE 인증일
Phonak Naída V90-RIC	2016
Phonak Naída V90-SP	2016
Phonak Naída V90-UP	2016
Phonak Naída V70-RIC	2016
Phonak Naída V70-SP	2016
Phonak Naída V70-UP	2016
Phonak Naída V50-RIC	2016
Phonak Naída V50-SP	2016
Phonak Naída V50-UP	2016
Phonak Naída V30-RIC	2016
Phonak Naída V30-SP	2016
Phonak Naída V30-UP	2016



## 구입 제품 정보

① 아래의 모델명에서 구입하신 제품이 없는 경우,  
청각전문가에게 문의하시기 바랍니다.

### 모델명

Naída V-SP (V90/V70/V50/V30)

Naída V-UP (V90/V70/V50/V30)

### 배터리 타입

13

675

### 이어피스

이어몰드

제품 구입 센터 :

┌

└

└

┌

# 인사말

포낙 Naida V는 스위스에 본사를 두고 있는 세계적인 청각 솔루션 브랜드 포낙의 제품입니다

끊임없는 연구와 개발을 통하여 보청기 기술의 새 지표를 열고있는 포낙 디지털 보청기는 다양한 청취 환경에서 우수한 음질과 편안한 소리를 제공하며, 보청기의 기능을 자동으로 제공하여 일상생활에서 편리하게 사용할 수 있습니다.

포낙보청기를 사용하기 전에 사용자 설명서를 통하여 보청기 사용 및 관리 방법을 숙지하시면, 보청기를 더욱 쉽고 편리하게 이용하실 수 있습니다.

궁금하신 점이 있으시면 보청기 구입처 또는 포낙보청기 본사로 문의주시거나 아래의 포낙보청기 공식 홈페이지를 방문해주시기 바랍니다.

Phonak - life is on  
[www.phonak.com](http://www.phonak.com)

문서번호 : PH-UG-24  
개정번호 : Rev. 0  
제개정일 : 2016년 9월

Phonak Support App

보청기 사용 방법을 언제 어디서나 쉽고 빠르게 확인하고 싶으세요?  
지금 바로 휴대전화에 포낙 서포트 앱을 다운받으세요!  
더 자세한 사항은 [www.phonak.com/supportapp](http://www.phonak.com/supportapp)을 확인하시기  
바랍니다.



---

# 목차

## 보청기 안내

- 1. 퀵 가이드 6
- 2. 부분 명칭 8

## 보청기 사용 방법

- 3. 보청기 방향 확인 10
- 4. 보청기 전원 켜기/끄기 11
- 5. 보청기 배터리 안내 12
- 6. 보청기 착용 방법 14
- 7. 보청기 제거 방법 15
- 8. 푸쉬 버튼 16
- 9. 볼륨 버튼 17
- 10. 로저 시스템 18
- 11. 로저 수신기 사용 방법 20

## 추가 정보 안내

- 12. 보청기 보관 및 관리방법 25
- 13. 서비스 및 제품 보증 28
- 14. 적합성 정보 30
- 15. 기호 안내 및 설명 34
- 16. 문제 해결 방법 38
- 17. 경고 및 주의 사항 40

# 1. 퀵가이드

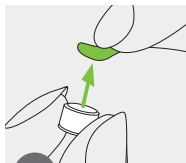
## 보청기 방향 확인



파란색 = 왼쪽 보청기

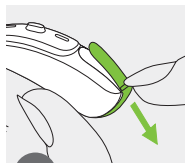
빨간색 = 오른쪽 보청기

## 보청기 배터리 안내



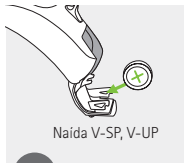
1

새로운 배터리의  
스티커를  
제거합니다.



2

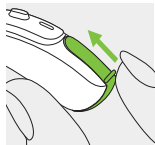
배터리 도어를  
열니다.



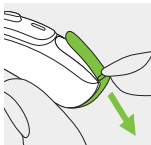
3

배터리의 플러스  
(+)극이 위로  
향하도록  
배터리를  
삽입합니다.

## 보청기 전원 켜기/끄기

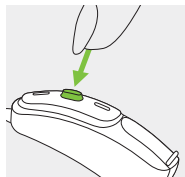


켜기



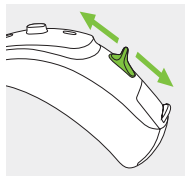
끄기

## 푸쉬 버튼 / 상태 표시등



보청기의 푸쉬 버튼은 볼륨 버튼이나 프로그램 버튼으로 사용 가능하며, 경우에 따라 버튼을 비활성화시킬 수 있습니다.

## 볼륨 버튼



볼륨을 키우려면 볼륨 버튼을 위로 올립니다.  
볼륨을 낮추려면 볼륨 버튼을 아래로 내립니다.

---

## 2. 부분 명칭

아래에서 보청기의 부분 명칭을 확인하시기 바랍니다.  
착용하신 제품의 모델명은 다음과 같이 확인 가능합니다.

- “구입 제품 정보”에서 확인
- 아래의 그림에서 보청기 모양을 통해 확인

### 이어피스 (모든 모델과 사용 가능)



이어몰드  
Naída V-SP/UP

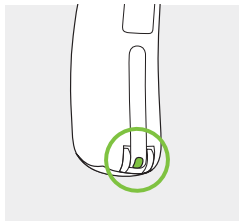


## Naída V-SP & V-UP



### 3. 보청기 방향 확인

배터리에는 보청기의 방향을 구분해주는 빨간색 또는 파란색의 방향표시가 있습니다.



파란색 = 왼쪽 보청기

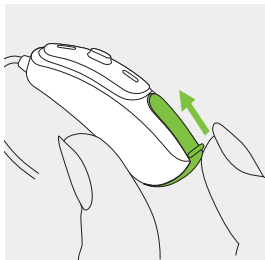
빨간색 = 오른쪽 보청기

## 4. 보청기 전원 켜기/끄기

보청기의 배터리 도어로 보청기의 전원을 켜고 끕니다.

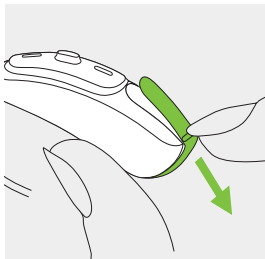
1

배터리 도어를 닫으면  
보청기의 전원이 켜집니다.



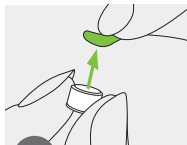
2

배터리 도어를 열면  
보청기의 전원이 꺼집니다.



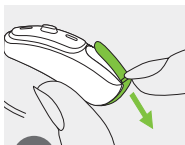
① 보청기 전원을 켜시면, 시작 알림음이 울립니다.

## 5. 보청기 배터리 안내



1

새로운 배터리의  
스티커를  
제거합니다.



2

배터리 도어를  
열니다.



3

배터리의 플러스  
(+)극이 위로  
향하도록 배터리를  
삽입합니다.

- ① 배터리 도어가 닫히지 않는 경우 : 배터리의 플러스(+) 극이 위로 올라와 있는지 확인하시기 바랍니다. 보청기 배터리가 제대로 삽입되지 않는 경우, 보청기의 전원이 들어오지 않거나 배터리 도어가 손상될 수 있습니다.



보청기 저전압 상태 : 보청기 배터리가 저전압인 경우, 보청기에서는 매 30분마다 배터리 저전압 경고음이 발생하게 됩니다. 배터리의 상태에 따라 배터리 저전압 경고음이 다시 울리기 전에 배터리가 모두 방전될 수 있습니다. 고음이 들리면 가능한 빨리 배터리를 교체하는 것이 좋습니다.

### 배터리 교체 안내

본 보청기는 공기 아연 전지를 사용합니다.

다음을 참고하여 올바른 배터리(13A, 675A)를 사용하시기 바랍니다.

- “구입 제품 정보” 확인
- 보청기 배터리 도어의 내부 표시 확인
- 아래의 테이블에서 확인합니다.

모델	공기아연 전지 사이즈	배터리 색상	IEC 코드	ANSI 코드
Phonak Naida				
V-SP	13	주황색	PR48	7000ZD
V-UP	675	파란색	PR44	7003ZD

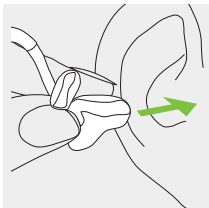
① 사용하시는 보청기에 맞는 배터리(공기아연전지)를 사용중인지 확인하시기 바랍니다.

## 6. 보청기 착용 방법

### 이어몰드 사용 시

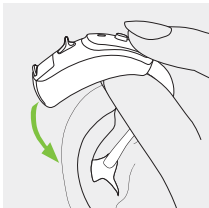
1

엄지손가락과 검지손가락으로 이어몰드를 잡은 후, 이어몰드를 귀 안으로 부드럽게 밀어 넣습니다.



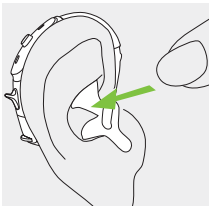
2

보청기를 귀 위에 올립니다.



3

이어몰드를 귀 안쪽에 잘 고정시킨 후, 이어몰드가 빠지거나 움직이지 않는지 확인합니다

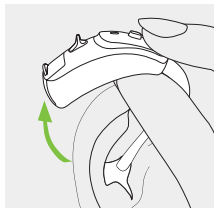


## 7. 보청기 제거 방법

### 이어몰드 사용 시

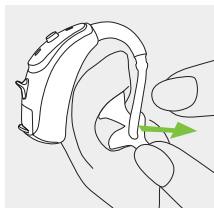
1

보청기 본체를 귀 위에서 빼냅니다.



2

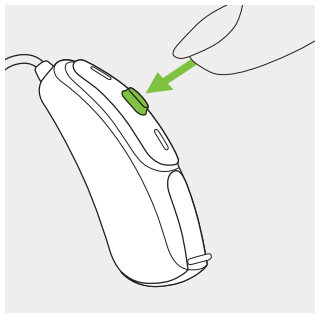
이어몰드를 잡은 후, 귀에서 천천히 제거합니다.



- ① 보청기 제거 시, 튜브를 잡고 제거하지 마십시오. 보청기를 귀에서 제거한 후에도 보청기의 일부 부품이 귓속에 남아 있을 수 있습니다. 이러한 경우는 매우 드물게 발생하며, 발생 시에는 의사에게 즉시 문의하시기 바랍니다.

## 8. 푸쉬 버튼

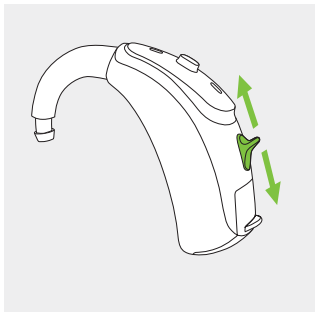
보청기의 푸쉬 버튼은 볼륨 버튼이나 프로그램 버튼으로 사용 가능하며, 경우에 따라 버튼을 비활성화시킬 수 있습니다. 착용하신 보청기의 설정에 대해 청각전문가에게 문의하시기 바랍니다.





## 9. 볼륨 버튼

볼륨을 키우려면 볼륨 버튼을 위로 올립니다. 볼륨을 낮추려면 볼륨 버튼을 아래로 내립니다. 볼륨 버튼을 비활성화시키시려면, 청각전문가에게 문의하시기 바랍니다.



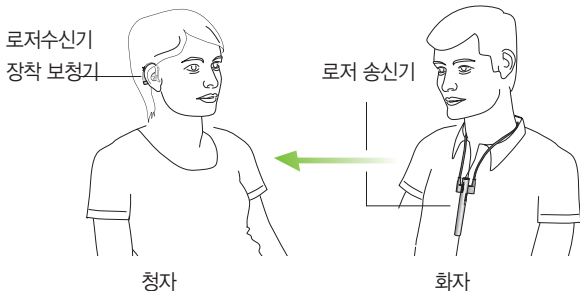
---

## 10. 소음 환경 속에서 상대방과 떨어져서 대화를 할 때를 위한 로저 시스템 (Roger System)

다음과 같이 평소에 소음이 크거나 상대방과 1.5 미터 이상 떨어져서 대화하는 상황이 자주 있다면 로저 시스템 사용이 권장됩니다.

- 시끄러운 레스토랑, 커피숍 등
- 가족 모임
- 비즈니스 미팅, 1대1 또는 여러명을 대상으로 하는 발표, 회의
- 1대1 대화
- 휴대 전화 통화
- TV 시청 및 음악 감상
- 차 안에서의 대화
- 온라인 화상 회의

포낙 Naida V 보청기와 로저(Roger) 무선 송신기를 함께 사용하시면 청취가 어려운 상황 속에서도 어음인지도가 향상됩니다.



로저(Roger) 송신기는 상대방의 음성을 보청기로 직접 전송시켜줍니다. 로저 시스템(Roger System)을 사용하시려면, 보청기, 로저 수신기, 로저 송신기를 함께 사용하셔야 합니다.

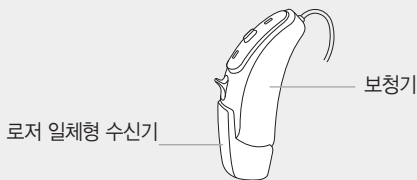
로저 시스템(Roger System)에 대한 자세한 사항은 청각전문가에게 문의하시기 바랍니다.

## 11. 로저(Roger) 수신기 사용 방법

### 11.1 로저(Roger) 일체형 수신기

포낙 나이다 V 제품은 로저(Roger) 일체형 수신기와 함께 사용할 수 있습니다.

보청기에 로저(Roger) 일체형 수신기를 장착해도 보청기의 기능은 이전과 동일합니다.



⚠ 청각전문가가 보청기와 로저(Roger)를 페어링 했을 수 있습니다. 자세한 사항은 청각전문가에게 문의하시기 바랍니다.

## 11.2 오디오 슈(Audio shoe)와 로저 X(Roger X) 수신기

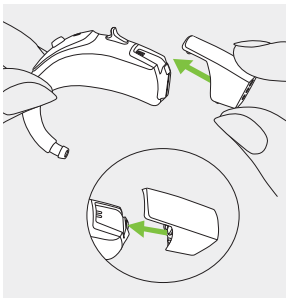


보청기에 오디오 슈와 로저 X(Roger X) 수신기를 장착하면 보청기의 기능은 이전과 동일하지만 생활방수가 되지 않습니다.

## 오디오 슈(Audio shoe) 장착 방법

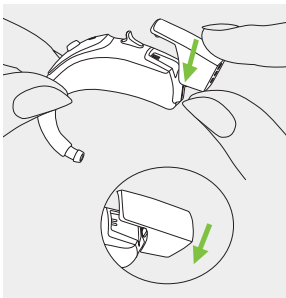
1

보청기 밑부분에 오디오 슈를 밀어 넣습니다. 보청기의 홈과 오디오 슈의 홈을 맞춥니다.



2

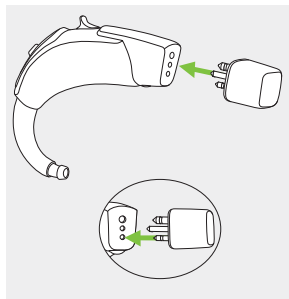
딸깍 소리가 날때까지 오디오 슈를 쪽 밀어서 장착합니다. 이제 로저 X(Roger X)를 장착할 수 있습니다.



## 로저 X(Roger X) 수신기 장착 방법

1

로저 X(Roger X)의 핀을 오디오 슈의 소켓에 끼웁니다. 로저 X(Roger X) 수신기가 오디오 슈에 딱 들어맞으면 장착이 완료된 것입니다.

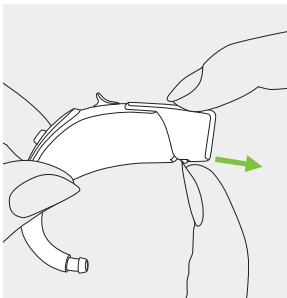


⚠ 로저 송신기의 신호를 듣고 싶을 때 바로 청취하시려면 로저 X(Roger X)를 항상 장착하고 다시기 바랍니다.

## 오디오 슈(Audio shoe) 분리 방법

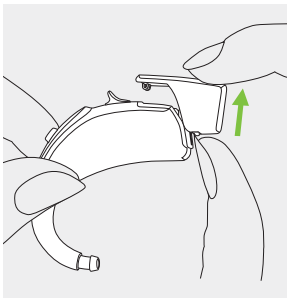
1

엄지 손가락과 검지 손가락으로 보청기와 오디오 슈를 잡고 잡아당깁니다.



2

한손으로 오디오 슈를 위로 당겨 보청기와 분리시킵니다.





---

## 12. 보청기 보관 및 관리 방법

보청기를 정기적으로 관리하시면 보청기를 더 오래 사용하실 수 있습니다.

아래의 가이드라인에 따라 보청기를 관리하시고, 사용자설명서상의 주의 사항도 확인하시기 바랍니다.

### **일반적인 관리**

헤어 스프레이 및 화장품은 보청기를 손상시킬 수 있으므로 사용하기 전에 보청기를 귀에서 제거하시기 바랍니다. 보청기를 착용하지 않을 때에는 배터리 도어를 열어 보청기 내부의 습기가 증발될 수 있도록 합니다. 보청기를 사용한 후에는 반드시 보청기 습기를 제거해준 후, 깨끗하고 건조하고 안전한 곳에 보관하시기 바랍니다.

보청기를 습기, 땀, 먼지 등으로부터 보호하시려면 :

- 항상 배터리 도어를 완전히 닫아줍니다. 배터리 도어를 닫을 때에는 머리카락 등이 끼이지 않도록 주의합니다.
- 습기, 땀, 먼지 등에 노출된 후에는 보청기를 닦고 건조시켜 줍니다.
- 본 사용자설명서에 기재된 방법에 따라 보청기를 관리합니다.

- ① 보청기를 로저 일체형 수신기와 함께 사용하시면 생활 방수가 가능합니다. (단, 보청기 IP 등급에 따라 방수 정도가 달라집니다.)
- ① 보청기를 오디오슈 또는 로저 범용 수신기를 함께 사용할 경우 생활 방수가 되지 않습니다.
- ① 보청기가 물에 닿으면 공기가 배터리로 전달되지 않아 보청기의 작동이 멈출 수 있습니다. 보청기가 물에 닿아 작동이 되지 않을 경우, 본 사용자설명서의 문제 해결 방법을 참고하시기 바랍니다.

## 일일 관리

이어피스에 귀지나 습기가 있는지 확인하신 후, 깨끗한 천으로 닦아냅니다. 보청기를 관리할 때에는 일반 비누 또는 세제를 절대로 사용하면 안됩니다. 보청기를 더 집중적으로 관리하시려면, 청각전문가에게 문의하시기 바랍니다.

## 주간 관리

보청기 전용 천 또는 부드러운 천으로 이어피스를 닦아줍니다. 보청기를 더욱 집중적으로 관리하시려면, 청각전문가에게 문의하시기 바랍니다.

## 월간 관리

음향 튜브가 변색되거나, 딱딱해지거나, 손상되지 않았는지 확인합니다.  
필요한 경우, 보청기 음향 튜브를 교체합니다.  
청각전문가에게 관리 방법에 대해 문의하시기 바랍니다.

---

## 13. 서비스 및 제품 보증

### 국내 제품 보증 서비스

국내 제품 보증 서비스 규정에 대하여 구입처의  
청각전문가에게 문의하시기 바랍니다.

### 국제 제품 보증 서비스

포낙보청기는 구입하신 날짜로부터 1년 동안 국제 제품  
보증 서비스를 받으실 수 있습니다. 본 보증 서비스는  
제조상의 결함으로 인해 발생하는 수리에 대해서는  
무상으로 처리가 가능하지만, 배터리, 튜브, 리시버,  
이어몰드 등의 액세서리는 포함되지 않으며, 보청기 구매  
증빙이 있을 경우에만 적용될 수 있습니다.

## 제품 제한 보증

본 제품 보증은 사용자의 과실로 인하여 물에 빠뜨리거나 화학 물질에 노출되어 발생한 고장에 대해서는 무상 처리되지 않습니다. 포낙보청기 공식 지정 업체가 아닌 곳에서 수리를 하여 발생한 고장에 대해서도 제품 보증 서비스를 받으실 수 없습니다.

본 제품 보증은 청각전문센터에서 제공한 서비스는 포함하지 않습니다.

시리얼 번호  
(왼쪽 보청기)

포낙보청기 공식 판매처

---

시리얼 번호  
(오른쪽 보청기)

---

제품 구입일

---

---

## 14. 적합성 정보

Europe :

### 적합성 선언

Phonak AG에서 제조하는 각 Phonak 제품들은 유럽 의료기기지침(Medical Devices Directive 93/42/EEC)과 유럽 유무선통신기기지침(R&TTE Directive 1999/5/EC) 규정을 준수합니다. 적합성 선언의 전문은 제조사 또는 [www.phonak.com](http://www.phonak.com)에 명시된 각국의 포낙 지사에서 확인하실 수 있습니다.

### Australia/New Zealand:

---



**R-NZ**

Indicates a device's compliance with applicable Radio Spectrum Management's (RSM) and Australian Communications and Media Authority (ACMA) regulatory arrangements for the legal sale in New Zealand and Australia.

The compliance label R-NZ is for radio products supplied in the New Zealand market under conformity level A1.

본 설명서에 기술된 보청기는 다음의 인증을 받았습니다.

**Phonak Naída V-SP (V90/V70/V50/V30)**

---

USA	<b>FCC ID:</b> KWC-BTEVSP
Canada	<b>IC:</b> 2262A-BTEVSP

**Phonak Naída V-UP (V90/V70/V50/V30)**

---

USA	<b>FCC ID:</b> KWC-BTEVUP
Canada	<b>IC:</b> 2262A-BTEVUP

**Phonak Naída V-RIC (V90/V70/V50/V30)**

---

USA	<b>FCC ID:</b> KWC-WHSRIC4
Canada	<b>IC:</b> 2262A-WHSRIC4

### **고지 1 :**

이 장치는 FCC 규정 제15조 및 캐나다 산업부의 RSS-210을 준수합니다. 작동을 위해 다음 두 가지 조건이 적용됩니다.

- 1) 이 장치는 유해한 간섭을 유발하지 않습니다.
- 2) 이 장치는 원치 않는 작동을 일으킬 수 있는 간섭을 포함한 모든 간섭을 수용해야 합니다.

### **고지 2 :**

규정에 준수해야 할 의무가 있는 책임자가 명시적으로 승인되지 않은 변경이나 수정을 하였을 경우, 장비 작동에 대한 FCC 권한이 무효화 될 수 있습니다.

### **고지 3 :**

이 장치는 FCC 규정 제15조 및 캐나다 산업부의 ICES-003에 따라 클래스 B 디지털 장치에 대한 제한을 준수하고 있습니다.

이러한 제한 사항은 주거 지역 시설에 유해 간섭에 대한 적절한 보호를 제공하기 위해서입니다. 이 장치는 무선 주파수 에너지를 생성하고 방출할 수 있으며, 지침에 따라 설치 및 사용하지 않을 경우, 무선 통신에 대하여 유해한 간섭을 일으킬 수 있습니다.



그러나 특정 설치 시에 간섭이 발생하지 않는다는 보장 또한 없으며, 해당 장치가 라디오나 TV 수신에 유해한 간섭을 유발하는

경우 장비를 켜다 켜서 방해물을 제거할 수 있고, 사용자는 다음 조치 중 하나 이상을 시도하여 간섭을 해결해야 합니다:

- 수신 안테나의 방향이나 위치를 변경합니다.
- 장비와 수신기 사이의 거리를 넓힙니다.
- 수신기에 연결된 콘센트를 제외한 다른 회로의 콘센트에 장비를 연결합니다.
- 대리점 혹은 라디오/ TV 기술 전문가에게 조언을 구합니다.

---

## 15. 기호 안내 및 설명

---



본 CE마크는 Phonak AG가 포낙 제품(엑세서리 포함)이 유럽 의료기기지침(Medical Devices Directive 93/42/EEC)과 유럽 유무선통신기기지침(R&TTE Directive 1999/5/EC) 규정을 준수함을 의미합니다. CE마크에 부여된 번호는 유럽위원회가 관리하는 CE 승인 기관의 코드를 나타냅니다.



이 기호는 이러한 사용 설명서에 기술된 제품이 EN 60601-1의 유형 B 적용 파트에 대한 요구사항을 준수함을 나타냅니다. 보청기의 표면은 유형 B 적용 파트로 지정되어 있습니다.



EU Directive 93/42/EEC에서 규정된 의료 기기 제조 업체를 나타냅니다.

---



이 기호는 사용자가 이 사용자설명서에 있는 정보를 읽고 고려하는 것이 중요하다는 것을 나타냅니다.



이 기호는 사용자가 이 사용자설명서에 있는 경고 사항에 주의를 기울이는 것이 중요하다는 것을 나타냅니다.



제품 사용상의 주의사항 및 제품 안전 관련 중요한 정보를 나타냅니다.



운반 시 젖지 않도록 주의하시기 바랍니다.

---

---

Operating  
conditions

이 제품은 사용자설명서에 기재된 사용의 목적에 맞게 사용할 경우 사용상의 제약과 문제 발생 없이 사용 가능합니다. 본 보청기는 IP68(수심 1미터에서 60분) 등급의 보청기로 일상생활에서의 비 또는 땀에 노출되는 순간을 견뎌낼 수 있도록 제작된 생활방수형 보청기입니다. 그러나 보청기는 염소 소독물, 비누, 바닷물 또는 기타 화학약품이 첨가된 물에서 지속적으로 사용할 수 있도록 제작된 제품이 아닙니다.

---

**SN**

이 기호는 특정 의료기기 식별을 위한 제조사의 시리얼 넘버를 나타냅니다.

---

**REF**

이 기호는 의료기기 식별을 위한 제조사의 문서번호를 나타냅니다.

---



운반 및 보관 온도 :  
-20° ~ +60°C (-4° ~ +140°F)



운반 습도 : 최대 90% (비응축)  
보관 습도 : 0% ~ 70% (비사용 시)  
보청기 사용 후 건조방법은 사용자 설명서를  
확인하시기 바랍니다.



대기압 : 200 hPa ~ 1500 hPa



이 기호는 보청기가 생활폐기물과 함께 폐기될 수  
없음을 나타냅니다. 이 제품은 보청기 구입처나  
폐기용 전기, 전자 제품 수거소에 별도로 폐기되어야  
합니다. 올바른 폐기는 건강과 환경을 보호합니다.

---

## 16. 문제 해결 방법

### 문제

보청기가 작동하지 않습니다.

### 원인

배터리 방전상태

마이크/이어피스 막힘 상태

배터리가 제대로 삽입되지 않음

보청기 전원이 꺼져 있음

삐~하는 소리가 들립니다.

보청기를 제대로 착용하지 않은 상태

외이도가 귀지로 막힌 상태

소리가 왜곡되거나 충분히  
크지 않습니다.

보청기 볼륨이 너무 높음

배터리 저전압 상태

마이크/이어피스 막힘 상태

보청기 볼륨이 너무 낮음

청력의 변화

긴 알림음 2회가 들립니다.

배터리 저전압 상태

보청기 전원이 켜지고 꺼지는  
것이 반복(간헐적으로)됩니다.

보청기 또는 배터리에 습기가 찬  
상태

① 상기 문제가 지속될 경우, 청각전문가에게 문의하시기 바랍니다

## 문제 해결 방법

---

배터리를 교체합니다. (1장 및 5장 참고)

---

마이크/이어피스를 청소합니다.

---

배터리를 제대로 삽입합니다. (1장 및 5장 참고)

---

배터리 도어를 완전히 닫아 보청기 전원을 켭니다.(4장 참고)

---

보청기를 다시 제대로 착용합니다. (6장 참고)

---

이비인후과 의사 및 청각전문가에게 문의하시기 바랍니다.

---

볼륨을 줄입니다. (8장 및 9장 참고)

---

배터리를 교체합니다. (1장 및 5장 참고)

---

마이크/이어피스를 청소합니다

---

볼륨 버튼이 있을 경우 볼륨을 높여줍니다. (8장 및 9장 참고)

---

청각 전문가에게 문의하시기 바랍니다.

---

30분 이내에 보청기 배터리를 교체합니다. (1장 및 5장 참고)

---

마른 천으로 보청기와 배터리를 닦습니다.

---

---

## 17. 경고 및 주의 사항

보청기를 사용하기 전에 다음 페이지를 반드시 읽어보시기 바랍니다.

보청기는 청력을 정상적으로 회복시킬 수 없으며, 신체 조건에 의한 청각 장애를 예방하거나 개선할 수 없습니다. 간헐적인 보청기 사용은 충분한 이득을 제공하지 않습니다. 보청기의 사용은 일부 청력 기능의 회복일 뿐이며, 경우에 따라 청능훈련이 필요할 수 있습니다.



## 17.1 경고문

- ⚠ 보청기는 소리를 증폭시켜 귓속으로 보내줌으로써 난청인이 소리를 들을 수 있도록 도와주는 청각보조장치입니다. 보청기는 (난청 정도에 따라 피팅되어) 보청기가 필요한 경우에만 사용해야 합니다. 건청인이 보청기를 사용할 경우, 청력에 손상을 줄 수 있으므로 사용해서는 안됩니다
- ⚠ 보청기는 포낙에서 지정한 업체 이외의 다른 곳에서 분해 또는 수리할 수 없습니다. 보청기를 임의로 분해하거나 수리를 할 경우, 청력 손실 및 보청기 고장을 일으킬 수 있습니다.
- ⚠ 폭발의 위험이 있는 장소에서 보청기를 사용하지 마십시오. (폭발의 위험이 있는 공업지역, 광산 구역 등)
- ⚠ 보청기 배터리를 삼키면 인체에 해롭습니다. 배터리는 어린이의 손이 닿지 않는 곳에 보관하시고 배터리를 삼켰을 경우, 즉시 의사에게 진료를 받으시기 바랍니다
- ⚠ 보청기 착용 시, 가려움증, 발진, 통증이 생기거나 귀 주위에 작열감이 있는 경우, 의사 또는 청각전문가에게 문의하시기 바랍니다.

⚠ 매우 드문 경우지만, 보청기 제거 후에도 돔과 같은 보청기의 일부 부품이 외이도에 남을 수 있습니다. 이런 경우, 의사에게 즉시 문의하시기 바랍니다.

⚠ 방향성 마이크를 사용하는 청취 프로그램은 주변의 소음을 줄여줍니다. 자동차와 같이 후방에서 들려오는 소리와 경고음이 부분적으로 또는 전반적으로 줄여질 수 있다는 것을 인지하고 보청기를 착용하시기 바랍니다.

⚠ 본 보청기는 36개월 이하의 어린이는 사용할 수 없습니다. 어린이가 보청기의 작은 부품을 삼켰을 경우, 쇼크 및 발작을 일으킬 수 있습니다. 보청기 부품을 삼켰을 경우, 즉시 의사에게 문의하시기 바랍니다.

⚠ 전기 충격을 방지하기 위해 외부 기기는 Phonak AG에서 승인한 액세서리만 사용하기 바랍니다.

⚠ 다음 내용은 의료기기를 사용하는 경우에만 해당되는 사항입니다.

- 심박조절기 또는 ICD 장치 (삽입형 제세동기)와 같은 의료 기기는 보청기와 최소 15cm 이상의 거리를 유지하시기 바랍니다. 만약 간섭이 발생하는 경우, 보청기 사용을 즉시 중단하시고 의료기기 제조사에 문의하시기 바랍니다.
- 이러한 간섭은 전선, 정전 방전 (ESD), 공항 내 금속탐지기에 의해서도 발생할 수 있다는 점을 숙지하시기 바랍니다.
- 각종 보청기 관련 자석과 의료 장치 간에 최소한 15cm 이상의 거리를 유지하시기 바랍니다.

⚠ 고막천공, 중이염, 중이강 노출 또는 수술상의 외이도 변형이 있는 환자에게는 절대로 돔을 사용해서는 안됩니다. 이러한 상태일 때는 맞춤형 이어몰드를 사용하는 것이 좋습니다.

보청기를 귀에서 제거한 후에도 보청기의 일부 부품이 외이도에 남은 경우, 의사에게 즉시 문의하시기 바랍니다.

## 17.2 사용상의 주의사항

- ① 포낙보청기는 방수형 보청기가 아닙니다. 포낙보청기는 일상생활이나 사고로 물에 노출되는 순간을 견뎌낼 수 있도록 제작된 생활방수형 보청기입니다. 보청기를 절대로 물에 담그지 마시기 바랍니다! 포낙보청기는 수영 또는 목욕과 같이 지속적으로 물에서 사용할 수 있도록 제작된 제품이 아닙니다. 보청기는 전자부품을 내장하고 있으므로 물에 노출되는 활동 시에는 절대로 착용하지 마십시오.
- ① 절대로 보청기 마이크를 물에 씻지 마십시오. 이러한 행동은 보청기의 음향 등에 문제를 일으킬 수 있습니다.
- ① 과도한 열(차량 글러브 박스 또는 대시보드, 차창 근처 등)로부터 보청기를 보호하시기 바랍니다. 보청기가 젖었을 경우, 절대로 오븐, 전자렌지 등에 넣어 건조시키지 마십시오. 올바른 보청기 건조 방법을 청각전문가에게 문의하시기 바랍니다.

- ① 돔은 3개월 주기로 교체해주는 것이 좋으며, 재질이 경화되었을 때 청각전문가를 통해 교체해야 합니다.

정기적인 교체는 보청기를 귀에 착용하거나 제거할 때, 돔과 튜브가 분리되는 것을 예방할 수 있습니다.

- ① 보청기를 사용하지 않을 때에는 내부의 습기가 증발할 수 있도록 배터리 도어를 열어둡니다. 보청기를 사용한 후에는 항상 건조시켜주시기 바랍니다. 보청기는 습도가 낮고 안전하고 깨끗한 곳에 보관하시기 바랍니다.

- ① 보청기가 바닥에 떨어지지 않도록 주의하십시오! 보청기가 바닥에 떨어지면 손상될 수 있습니다.

- ① 항상 새로운 배터리를 사용하기 바랍니다. 배터리에서 액체가 흘러나오는 경우, 피부 발진이 일어날 수 있으니 즉시 새로운 배터리로 교체하시기 바랍니다. 방전된 배터리는 안전하게 폐기하시거나 청각전문가에게 전달하시기 바랍니다.

① 보청기 배터리는 1.5V를 초과해서는 안됩니다. 재충전이 가능한 아연배터리 또는 리튬이온 배터리는 보청기에 심각한 손상을 줄 수 있으므로 사용하지 마십시오. 본 사용자설명서에서 착용하신 보청기에 맞는 배터리를 확인하시기 바랍니다.

① 장기간 동안 보청기를 착용하지 않는 경우에는 배터리를 보청기에서 제거하시기 바랍니다.

① 다음과 같이 방사선 검사를 포함한 의료 검진 또는 치과 검진은 보청기 기능에 영향을 미칠 수 있습니다. 검사 진행 전, 보청기를 귀에서 제거하신 후 검사실 밖에 보관하시기 바랍니다.:

- 엑스레이를 사용하는 의료 검진 및 치과 검진 (CT촬영 포함)
- MRI/NMRI 등 자기장을 이용한 의료 검진

보안 검색대(공항 등)를 지나가실 때는 보청기를 착용하고 계셔도 됩니다.

전자 장치 사용이 금지된 곳에서 보청기를 착용하지 마십시오.

- ① 전자 장치 사용이 금지된  
곳에서 보청기를 착용하지  
마십시오.

# 의료기기 기술문서 기재사항

Phonak Naida V – SP 기재사항			
① 의료기기 제품명	기도형 보청기		
②형명	Naida V 30 – SP (HE11) Naida V 50 – SP (HE11) Naida V 70 – SP (HE11) Naida V 90 – SP (HE11)	Naida V 30 – SP (HE11 680) Naida V 50 – SP (HE11 680) Naida V 70 – SP (HE11 680) Naida V 90 – SP (HE11 680)	
③수입업자	소노바코리아(유) 서울특별시 금천구 가산디지털1로 186 ,1204,1205호일부 (가산동,제이플라츠)		
④제조사 (제조국, 제조회사명)	스위스 / Phonak AG 중국 / Unitron Hearing (Suzhou) Co., Ltd. 베트남 / Phonak Operations Center Vietnam Co., Ltd. (실 제조원은 포장박스 겉면에 표시)		
⑤수입업허가번호	제 1807호		
⑥품목허가번호	수인 16-4485 호		
⑦ 사용목적	<b>기도형보청기</b> 청각장애를 보상하기 위하여 증폭 된 소리를 공기 전도 방식으로 전달하는 기기 <b>이명적응용잡음발생기</b> 잡음 신호 등을 발생시켜 이명에 적용할 수 있도록 하는 기구		
⑧ 제조번호와 제조년월일	제조 후 기재		
⑨ 중량 또는 포장 단위	1대		
⑩ 성능 및 사용방법	사용설명서 참조		
⑪ 사용상의 주의사항	사용설명서 참조		
⑫ 기타 필요한 사항	정격전압	1.4 V	1.4 V
	소비전류	1.6 mA	1.9 mA
	전지종류	13 A	13 A
	사용시간	130 Hrs	130 Hrs

본 제품은 [의료기기]임



**Phonak Naida V – UP 기재사항**

① 의료기기 제품명	기도형 보청기		
②형명	Naida V 30 – UP (HE11) Naida V 50 – UP (HE11) Naida V 70 – UP (HE11) Naida V 90 – UP (HE11)	Naida V 30 – UP (HE11 680) Naida V 50 – UP (HE11 680) Naida V 70 – UP (HE11 680) Naida V 90 – UP (HE11 680)	
③수입업자	소노바코리아(유) 서울특별시 금천구 가산디지털1로 186 ,1204,1205호일부 (가산동,제이플라츠)		
④제조자 (제조국, 제조회사명)	스위스 / Phonak AG 중국 / Unitron Hearing (Suzhou) Co., Ltd. 베트남 / Phonak Operations Center Vietnam Co., Ltd. (실 제조원은 포장박스 겉면에 표시)		
⑤수입업허가번호	제 1807호		
⑥품목허가번호	수인 16-4485 호		
⑦ 사용목적	<p align="center"><b>기도형보청기</b> 청각장애를 보상하기 위하여 증폭 된 소리를 공기 전도 방식으로 전달하는 기기</p> <p align="center"><b>이명적응용잡음발생기</b> 잡음 신호 등을 발생시켜 이명에 적응할 수 있도록 하는 기구</p>		
⑧ 제조번호와 제조년월일	제조 후 기재		
⑨ 중량 또는 포장 단위	1대		
⑩ 성능 및 사용방법	사용설명서 참조		
⑪ 사용상의 주의사항	사용설명서 참조		
⑫ 기타 필요한 사항	정격전압	1.4 V	1.4 V
	소비전류	2 mA	2 mA
	전지종류	675 A	675 A
	사용시간	250 Hrs	250 Hrs

본 제품은 **[의료기기]**임

---

# Notes

---

---

---

---

---

---

---

---

---

---

---

---

---

---

---

---

---

---

---

---

---

---

---

---

---





**Manufacturer:**

Phonak AG

Laubisrütistrasse 28

CH-8712 Stäfa

Switzerland

[www.phonak.com](http://www.phonak.com)

제품 구입 센터 :



CE  
0459

