

Découvrez votre audition

Comprendre une perte auditive

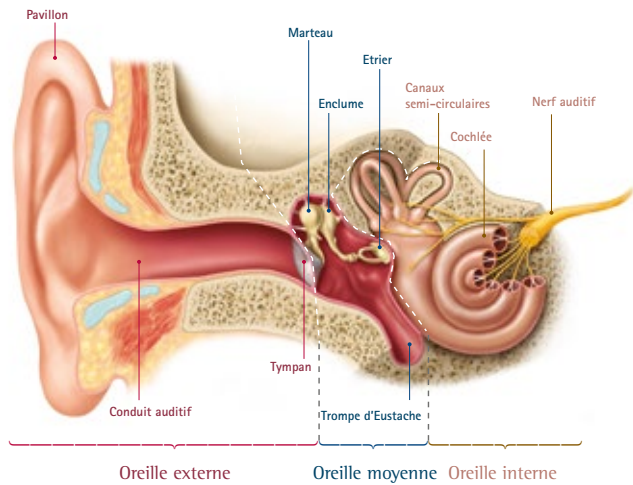




Comprendre • Une voix peut être très émouvante et transmettre des idées, des émotions et des sentiments. Chaque mot prononcé, composé de sons et de timbres, sources de la compréhension, nous permet d'établir et d'entretenir des relations humaines.

Entendre, c'est participer

L'audition et la compréhension constituent le lien vital au monde qui vous entoure. Elles vous permettent de communiquer et d'interagir avec les autres. C'est aussi une source de plaisirs et d'informations. Le sens de l'ouïe est souvent considéré comme acquis, mais son altération progressive peut avoir un impact sur votre capacité à participer activement aux actes de la vie.



Comment nous entendons

Un son qui pénètre dans l'oreille externe fait vibrer le tympan. Le son est alors transmis par les trois petits osselets de l'oreille moyenne vers l'oreille interne. L'oreille interne comporte une structure en forme de limaçon, appelée 'cochlée', qui est remplie d'un fluide et bordée de cellules sensorielles munies de cils microscopiques. Ces cellules ciliées se déplacent avec les vibrations et convertissent les ondes sonores en impulsions nerveuses qui sont envoyées vers le cerveau. Le résultat, c'est le son que vous entendez.



Causes possibles d'une perte auditive

L'oreille externe

Les bouchons de cérumen et les infections du conduit auditif comptent parmi les problèmes typiques qui peuvent conduire à une perte auditive.

L'oreille moyenne

Les perforations du tympan, les infections, ou du fluide dans l'oreille moyenne constituent les affections les plus fréquentes de l'oreille moyenne.

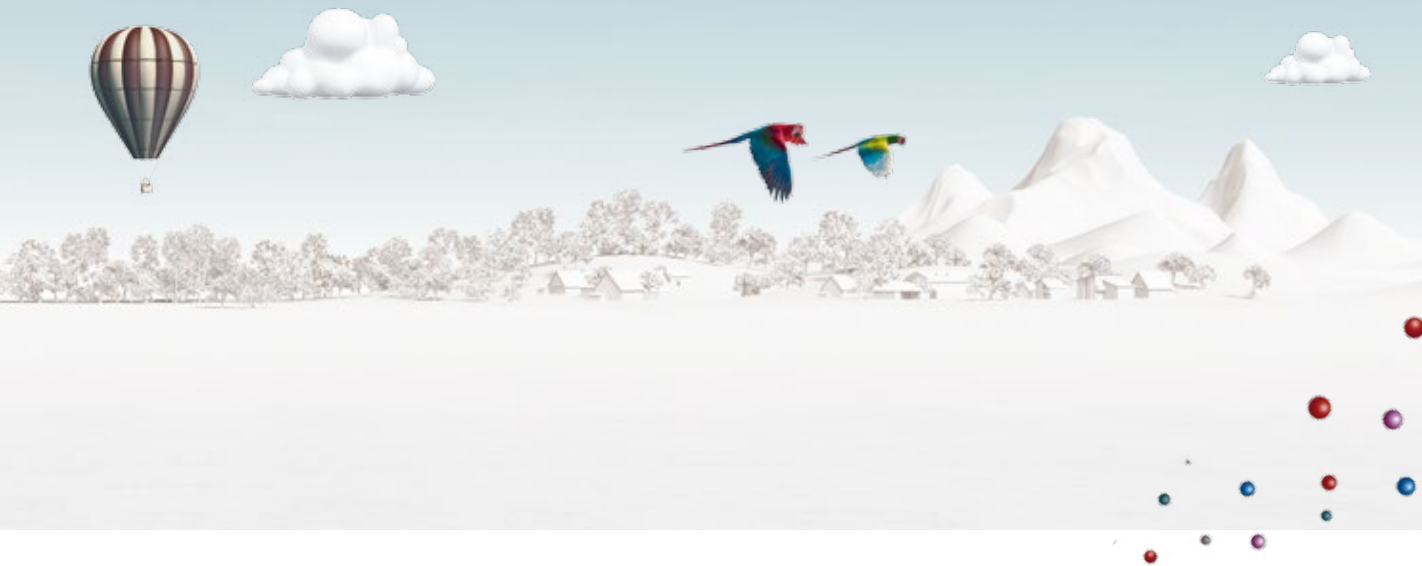
Un médecin peut traiter la plupart des troubles de l'oreille externe ou moyenne. Au cas où le traitement serait inefficace, une aide auditive peut généralement corriger la perte auditive résiduelle.

Les pertes auditives dont la cause se situe dans l'oreille externe ou moyenne sont appelées pertes auditives de transmission.

L'oreille interne

La majorité des problèmes auditifs résulte d'une atteinte de l'oreille interne. Le processus naturel du vieillissement, une exposition excessive au bruit, les médicaments toxiques pour le système auditif ou les traumatismes crâniens en sont les causes les plus fréquentes. En général, les traitements médicaux sont inefficaces pour soigner les pertes auditives résultant d'atteintes de l'oreille interne, mais on peut les corriger efficacement avec des aides auditives.

On donne le nom de perte auditive neurosensorielle à une perte auditive résultant d'une atteinte de l'oreille interne ou du nerf auditif.



Impact d'une perte auditive

Si vous avez une perte auditive, vous devez faire plus d'efforts pour entendre et comprendre. Si vous devez le faire constamment, vous pouvez être fatigué et vous exclure de vous-même des activités sociales.

Une perte auditive affecte aussi les personnes de votre entourage. Les conversations et les relations peuvent devenir pénibles, non seulement pour vous, mais aussi pour elles. Des études montrent que ceux qui franchissent le pas pour corriger leur perte auditive connaissent une amélioration notable de leur qualité de vie sous de nombreux aspects.

Quand les voix deviennent moins claires

Une perte auditive peut s'installer progressivement, sans même que vous vous en aperceviez au début. Certains sons restent audibles, alors que d'autres s'affaiblissent et deviennent difficiles à entendre. La communication devient alors de plus en plus pénible et exige de plus grands efforts.

Ce sont les sons les plus aigus qui sont les plus difficiles à entendre et à comprendre. Les consonnes aiguës de faible intensité, telles que "s", "f", "ch" et "t" jouent un rôle crucial dans notre capacité à comprendre clairement la parole. C'est pourquoi les personnes atteintes de pertes auditives affirment souvent «J'entends, mais je ne comprends pas!»



Faites le premier pas – évaluez votre audition

- Avez-vous l'impression que les gens marmonnent?
- Devez-vous augmenter le son du téléviseur ou de la radio?
- Trouvez-vous qu'il est plus facile de comprendre une voix d'homme qu'une voix de femme ou d'enfant?
- Trouvez-vous qu'il est difficile d'entendre la sonnette de la porte d'entrée ou la sonnerie du téléphone?
- Quand vous êtes en groupe dans un restaurant animé, avez-vous du mal à suivre la conversation?
- Avez-vous tendance à réduire vos activités sociales parce qu'il est difficile d'entendre et de communiquer?
- Quelqu'un de votre entourage a-t-il dit que vous avez peut-être un problème auditif?

Si vous avez répondu «oui» à une ou plusieurs des questions ci-dessus, adressez-vous à votre médecin ou à un audioprothésiste pour savoir ce que vous devez faire.



L'étape suivante – consulter un audioprothésiste

La première étape vers l'amélioration de la qualité de vie, c'est de décider de faire tester son audition. Un audioprothésiste peut vous dire si vous avez une perte auditive et, dans ce cas, ce qu'il y a lieu de faire.

www.phonak.com/experts
www.hearinglikeme.com



Life is on*

Nous sommes sensibles aux besoins de tous ceux qui dépendent de notre savoir-faire, de nos idées et de nos engagements. En relevant avec créativité les défis que représentent les limites technologiques, nous développons des innovations qui aident à entendre, comprendre et découvrir les richesses sonores de la vie.

Dialoguez librement. Communiquez en toute confiance. Vivez sans limite.

***Et la vie s'exprime!**

www.phonak.com

