

TV Connector

Käyttöohje



A Sonova brand

PHONAK
life is on

Sisältö

1. Tervetuloa	4	6. Huolto ja takuu	24
2. TV Connectoriin tutustuminen	5	6.1 Paikallinen takuu	24
3. Käytön aloittaminen	8	6.2 Kansainvälinen takuu	24
3.1 Virtalähteen valmistelu	8	6.3 Takuun rajoitus	25
3.2 Tuetut ääniliitännät	10	7. Vaatimustenmukaisuustiedot	26
3.3 Liittäminen äänilaitteeseen	11	8. Tietoja ja symbolien selitykset	30
3.4 Valinnainen: liittäminen äänilaitteeseen audioliitännän kautta	12	9. Tärkeitä turvallisuustietoja	33
3.5 TV Connectorin liittäminen kuulokojeisiin	13		
4. TV Connectorin päivittäinen käyttö	15		
4.1 Äänenvoimakkuuden säätäminen	17		
4.2 TV Connector ja puhelut	18		
4.3 Äänensiirron kytkeminen pois päältä	18		
4.4 LED-merkkivalojen selitykset	19		
5. Vianmääritys	20		
5.1 Äänensiirron testaaminen	20		
5.2 Kysymyksiä ja vastauksia	21		

1. Tervetuloa

Onnittelut TV Connectorin valitsemisesta. TV Connectorin avulla voit liittää kuulokojeesi televisioon tai muihin viihde- ja viestintälaitteisiin.

Lue tämä käyttöohje huolellisesti, jotta tiedät, kuinka voit hyötyä TV Connectorin ominaisuuksista.

Jos sinulla on jotakin kysyttävää, ota yhteyttä kuuloalan ammattilaiseen tai käy osoitteessa www.phonak.com/tvconnector.

Phonak – life is on

www.phonak.com



CE-merkki otettu käyttöön: 2018

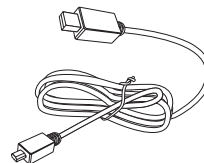
2. TV Connectoriin tutustuminen

TV Connector on tarkoitettu langattoman yhteyden muodostamiseen kuulokojeidesi ja television (tai muun äänilähteen) välille. Se lähettää langattomasti äänisignaaleja kuulokojeisiin 15 metrin säteellä.

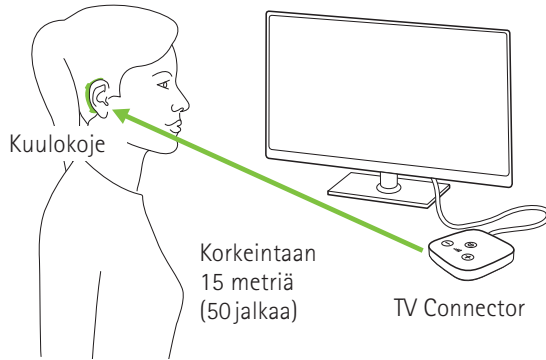
TV Connector on yhteensopiva kaikkien Phonakin suoraan äänilähteeseen liitettävien langattomien kuulokojeiden kanssa.



Toslink tai audiokaapeli

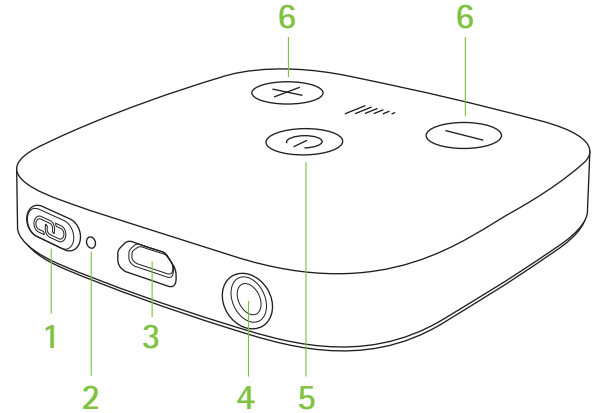


USB-kaapeli



① Kuulokojeiden ja TV Connectorin välillä ei tarvitse olla esteetöntä näkyvyyttä. Ympäristö, kuten seinät tai huonekalut, saattaa kuitenkin aiheuttaa häiriöitä ja pienentää toiminta-aluetta.

2.1 Laitteen kuvaus



- 1 Liitä-painike
- 2 Merkkivalo (LED)
- 3 microUSB-virtaliitäntä
- 4 Ääniliitäntä optiselle (Toslink) tai analogiselle (3,5 mm:n liitäntä) kaapelille
- 5 Virtapainike
- 6 Äänenvoimakkuuden säätöpainikkeet (kalibrointi)

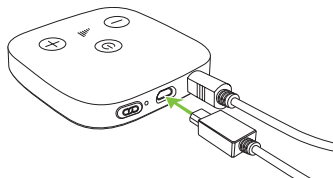
3. Käytön aloittaminen

3.1 Virtalähteen valmistelu

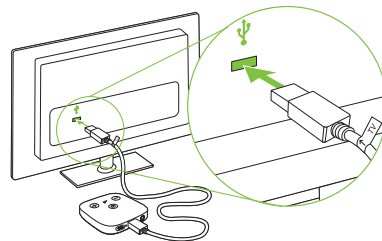
1. Kytke pistoke verkkovirtapistoraasiaan.



2. Aseta USB-kaapelin pienempi pää TV Connectorin vapaana olevaan liittimeen.



Vaihtoehtoisesti TV Connectoriin voi ottaa virran television USB-kaapelin kautta. Aseta USB-kaapelin suurempi pää television USB-liittimeen.



① TV Connector kytkeytyy päälle, kun se kytketään ensimmäistä kertaa virtalähteeseen. Jos TV Connector ei kytkeydy päälle automaattisesti, kun se kytketään virtalähteeseen, kytke laitteeseen virta painamalla virtapainiketta yli 2 sekunnin ajan.

① Kun laitteeseen kytketään virta ensimmäisen kerran, yhteys kuulokojeisiin muodostetaan automaattisesti, minkä merkiksi kuulokojeet antavat merkkiään.

3.2 Tuetut ääniliitännät

TV Connector voidaan liittää mihin tahansa äänilähteeseen, kuten televisioon, tietokoneeseen tai HiFi-järjestelmään. Se tukee kahta eri audiokaapelituloa: optista (Toslink) ja analogista (3,5 mm liitäntä). Molemmat audiokaapelit voi kytkeä niille tarkoitettuihin ääniliitännöihin TV Connectorissa.



Optinen (Toslink)

Digitaalinen signaali
Valokuitukaapeli
(optinen kaapeli esiasennettuna)

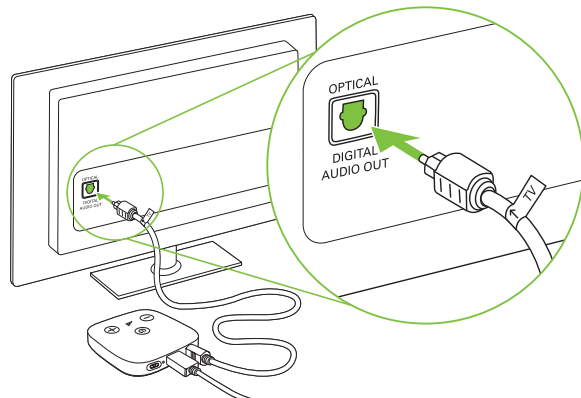
Analoginen

3,5 mm:n liitäntä
(valinnainen)

① Liitä valitsemasi TV Connector -äänikaapeli aina television tai muun äänilaitteen **ÄÄNEN ULOSTULOON**.

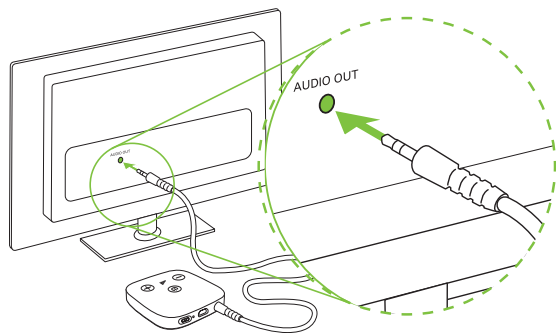
3.3 Liittäminen äänilaitteeseen

Liitä optisen (TOSLINK) kaapelin vapaa pää television (tai äänilähteen) optiseen digitaaliseen äänilähtöön.



3.4 Valinnainen: liittäminen äänilaitteeseen audioliitännän kautta

Vaihda TV Connectorin mukana toimitetun optisen (Toslink) kaapelin tilalle analoginen (3,5 mm:n liittämä) kaapeli. Liitä analogisen kaapelin toinen pää TV Connectoriin ja toinen pää television (tai muun äänilähteen) äänilähtöporttiin.




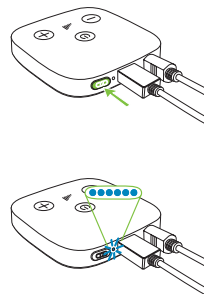
ⓘ Joissain televisioissa kaiuttimet kytkeytyvät pois päältä, kun television kuulokeliitäntä otetaan käyttöön. Tällöin muut ihmiset eivät kuule television ääntä.

3.5 TV Connectorin liittäminen kuulokojeisiin

ⓘ Kun TV Connector asennuksen yhteydessä kytketään ensimmäisen kerran virtalähteeseen, yhteys kuulokojeisiin muodostetaan automaattisesti, mikä merkitsee kuulokojeet antavat merkkiään.

Liitä uudet kuulokojeet TV Connectoriin seuraavien ohjeiden mukaisesti:

- Paina laitteen takana olevaa Liitä  -painiketta, jolloin merkivalo alkaa vilkkua sinisenä.
- Varmista, että kuulokojeet ovat päällä ja 1 metrin säteellä TV Connectorista.



- Kuulokojeet antavat merkkiäänen, kun yhteys on luotu. Tämä voi kestää 10 sekuntia.
- Jos äänilähteestä ei tule ääntä liittämisen prosessin aikana, vasemmalla ja oikealla puolella kuuluvat merkkiäänet 5 sekunnin ajan kuulokojeiden merkkiäänen jälkeen.

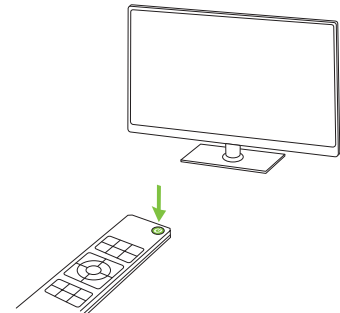


① TV Connector muodostaa yhteyden yhteensopiviin kuulokojeisiin, jotka ovat sen toimintasäteellä yhteyden muodostamisen aikana. Ensimmäisen yhteyden muodostamisen jälkeen yhteys muodostetaan niihin automaattisesti.

4. TV Connectorin päivittäinen käyttö

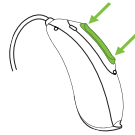
① TV Connector voi vastaanottaa ja lähettää Dolby Audio™-, stereo- tai monoäänisignaaleja. Varmista, että DTS-toimintoa ei ole otettu käyttöön television (tai vaihtoehtoisen äänilähteen) asetuksissa. Jos tämä äänisignaali on käytössä, TV Connector ilmoittaa siitä punaisena vilkkuvallla LED-merkkivalolla. Vaihda äänisignaali stereoksi (PCM) television ääniasetusvalikon kautta. Vaihtoehtoisesti vaihda käyttöön analoginen 3,5 mm:n audiokaapeli.

Kytke televisio tai muu äänilaite päälle. Jos TV Connector on päällä, se lähettää äänisignaalin automaattisesti liitettyihin kuulokojeisiin.





Saapuva äänisignaali täytyy ehkä hyväksyä kuulokojeessa painamalla kuulokojeen painiketta.



Kuulet television/äänilaitteen äänen suoraan kuulokojeistasi.

① Varmista, että televisio/äänilaite on kytketty päälle.

① Jos äänituloa ei ole saatavilla, TV Connector keskeyttää automaattisesti äänensiirron kuulokojeisiin. Merkkivalo palaa tällöin valkoisena (valmistilan merkiksi).

Jos kuulokojeet ovat TV Connectorin toimintasäteen ulkopuolella, äänensiirto lakkaa. Kun kuulokojeet palaavat TV Connectorin toimintasäteen sisälle, äänisignaalin toisto jatkuu automaattisesti.

4.1 Äänenvoimakkuuden säätäminen TV Connectorista

Äänenvoimakkuuden säätäminen TV Connectorista:

- Paina äänenvoimakkuuden suurennuspainiketta (+) TV Connectorin päällä.
- Paina äänenvoimakkuuden pienennyspainiketta (-) TV Connectorin päällä.

Kaikissa liitetyissä kuulokojeissa kuuluu merkkiäänäni sen merkiksi, että äänenvoimakkuutta on muutettu.

① Äänenvoimakkuutta voidaan säätää äänilähteestä (Toslink tai analoginen) riippumatta. Yksilölliset asetukset pysyvät tallennettuina myös sen jälkeen, kun TV Connectorin virta katkaistaan.

4.2 TV Connector ja puhelut





Jos kuulokojeet on liitetty matkapuhelimeesi, voit edelleen vastaanottaa puheluita myös TV Connectorin käytön aikana.

Puhelun saapuessa kuulokojeet keskeyttävät automaattisesti TV Connectorista tulevan äänisignaalin ja hälyttävät saapuvan puhelun merkiksi. Puhelun jälkeen kuulokojeet kytkevät automaattisesti TV Connectorin äänisignaalin takaisin päälle.

4.3 Äänensiirron kytkeminen pois päältä

Äänisignaalin lähettäminen lopetetaan vain kytkemällä televisio tai muut liitetyt äänilähteet pois päältä. TV Connector siirtyy automaattisesti valmiustilaan. Vaihtoehtoisesti voit katkaista TV Connectorin virran laitteen päällä olevalla virtapainikkeella. Tässä tapauksessa sinun tulee kytkeä TV Connectoriin virta painamalla virtapainiketta, kun käytät TV Connectoria seuraavan kerran.

4.4 LED-merkkivalojen selitykset

Yhtäjaksoinen vihreä		Laitte on päällä ja äänensiirto käynnissä
Yhtäjaksoinen valkoinen		Laitte on päällä, mutta äänensiirto ei ole käynnissä (valmiustila)
Vilkkuva sininen		Liittämistila
Vilkkuva punainen		Väärä äänitulon muoto (DTS)
Ei valoa		Virta katkaistu

5. Vianmääritys

5.1 Äänensiirron testaaminen

Jos et kuule äänilähteen (kuten television) ääntä, tarkasta seuraavat seikat:

- Varmista, että kaapelit on asetettu oikein TV Connectoriin ja äänilaitteeseen (kuten television).
- Varmista, että audiokaapeli on kytketty äänilähteen (esim. television) äänen ulostuloliittimeen.
- Kytke äänilaite ja TV Connector päälle.
- Testaa TV Connectorin liitântä kuulokojeisiin.
- Käy läpi luvussa 3.5 esitetyt vaiheet.
- Testaa TV Connectorin liitântä äänilaitteeseen (kuten television).
- Tarkasta, palaako merkkivalo yhtäjaksoisesti vihreänä.

5.2 Kysymyksiä ja vastauksia

Yhteenvedo usein kysytyistä kysymyksistä ja vastauksista:

Syyt	Korjaava toimenpide
En kuule ääntä, vaikka televisio on päällä ja liitetty TV Connectoriin.	
TV Connectorin käytettävissä ei ole äänituloa (merkkivalo palaa yhtäjaksoisesti valkoisena tai vilkkuu punaisena).	<ul style="list-style-type: none">• Tarkasta, että optinen (Toslink) kaapeli tai analoginen (3,5 mm:n jakki) kaapeli on liitetty oikein TV Connectoriin ja äänilaitteeseen.• Tarkasta, että audiokaapeli on kytketty äänilähteen (esim. television) äänen ulostuloliittimeen.• Merkkivalo vilkkuu punaisena, äänilähteen (esim. television) äänitulon muoto on väärä (DTS). Muuta äänimuoto Dolby Audio™ -muodoksi tai stereoksi (PCM) television tai muun äänilaitteen ääniasetuksista. Jos tämä ei ole mahdollista, ota optisen kaapelin sijasta käyttöön analoginen (3,5 mm:n liitin) kaapeli.

Syyt	Korjaava toimenpide
Äänilähteen ääni ei kuulu ja LED-merkkivalo ei pala.	
TV Connector on liitetty, mutta pois päältä.	Pidä TV Connectorin päällä olevaa virtapainiketta painettuna 2 sekuntia, kunnes LED-merkkivalo syttyy.
Merkkivalo palaa yhtäjaksoisesti vihreänä, mutta en kuule televisiota.	
TV Connectoria ei ole liitetty kuulokojeisiin.	Liitä kuulokojeet luvun 3 ohjeiden mukaisesti.
Äänenvoimakkuus toiston aikana ei ole sopiva (liian suuri tai pieni).	
Eri äänilähteillä on erilaiset äänenvoimakkuudet.	Jos TV Connector on liitetty television optiseen (Toslink) liittimeen, voit säätää äänenvoimakkuutta kuulokojeiden painikkeilla. Vaihtoehtoisesti voit säätää TV Connectorin äänenvoimakkuutta laitteen päällä olevilla äänenvoimakkuuden säätöpainikkeilla.

Syyt	Korjaava toimenpide
TV Connectorin liittämisen jälkeen television kaiutin kytkeytyy pois päältä.	
Olet valinnut television kuuloke äänenulostulon.	<ul style="list-style-type: none"> Tarkasta television ääniasetukset ja muuta niitä niin, että kaiuttimet voivat toimia yhtä aikaa TV Connectorin kanssa. Liitä TV Connector äänilähteeseen (esim. televisioon) käyttämällä optista (Toslink) kaapelia analogisen (3,5 mm:n liitin) kaapelin sijasta. Katso luku 3.4.
Television kaiuttimien ääni on jäljessä verrattuna kuulokojeiden toistamaan ääneen.	
Television kaiuttimien viiveasetus on liian suuri.	Säädä (pienennä) kaiuttimien äänen viiveaikaa television ääniasetusvalikon kautta.

6. Huolto ja takuu

6.1 Paikallinen takuu

Kysy paikallisista takuuehdoista kuuloalan ammattilaiselta, jolta ostit laitteen.

6.2 Kansainvälinen takuu

Phonak tarjoaa rajoitetun kansainvälisen takuun, jonka kesto on yksi vuosi ostopäivästä alkaen. Tämä rajoitettu takuu kattaa valmistus- ja materiaalivirheet. Takuu on voimassa ainoastaan, jos laitteen ostosta esitetään tosite.

Kansainvälinen takuu ei vaikuta lakisääteisiin oikeuksiisi, jotka sinulla kuluttajatuotteiden myyntiä koskevien kansallisten lakien mukaisesti on.

6.3 Takuun rajoitus

Takuu ei kata laitteen väärästä käsittelystä tai kunnossapidosta tai sen kemikaaleille, veteen upottamiselle tai kohtuuttomalle rasitukselle altistumisesta aiheutuvia vaurioita. Kolmannen osapuolen tai valtuuttamattoman huoltoliikkeen aiheuttama vaurio johtaa takuun raukeamiseen. Takuu ei myöskään kata kuuloalan ammattilaisen toimipaikassaan suorittamia huoltotöitä.

Sarjanumero:

Valtuutettu kuuloalan
ammattilainen
(leima/allekirjoitus):

Ostopäivä:

7. Vaatimustenmukaisuustiedot

Eurooppa:

Vaatimustenmukaisuusvakuutus

Sonova AG vakuuttaa, että tämä tuote täyttää radiolaitedirektiivin 2014/53/ETY olennaiset vaatimukset.

Vaatimustenmukaisuusvakuutuksen teksti kokonaisuudessaan on saatavissa valmistajalta tai paikalliselta edustajalta, jonka osoite löytyy sivulta www.phonak.com.

Toimintataajuus: 2400–2483,5 GHz

Tehotas: < 20 mW:n johtuva teho

Australia/Uusi-Seelanti:



R-NZ

Ilmaisee laitteen yhteensopivuuden sovellettavien radiotaajuuksien hallinnan (RSM) ja Australian viestintä- ja mediaviranomaisen (ACMA) sääntöjen kanssa laitteen myymiseksi laillisesti Uudessa-Seelannissa ja Australiassa.

Yhteensopivuustunnus R-NZ on tarkoitettu Uuden-Seelannin markkinoille toimitetuille, vaatimustenmukaisuustason A1 radiotaajuustuotteille.

Huomautus 1:

Tämä laite noudattaa FCC-sääntöjen osaa 15 ja Industry Canadian RSS-normia lupavapaista laitteista. Käyttö on seuraavan kahden ehdon alaisista:

- 1) tämä laite ei saa aiheuttaa haitallisia häiriöitä ja
- 2) laitteen on kestävä kaikki vastaanotetut häiriöt, mukaan lukien tahattomia toimintoja aiheuttavat häiriöt.

Huomautus 2:

Tämän laitteen muutokset tai muokkaukset, joita Sonova AG ei ole nimenomaisesti hyväksynyt, voivat saada FCC:n tälle laitteelle myöntämän käyttövaltuutuksen raukeamaan.

Huomautus 3:

Laitte on testattu ja sen on todettu noudattavan luokan B digitaalisen laitteen rajoja FCC-sääntöjen osan 15 ja Industry Canadian ICES-003:n mukaisesti.

Nämä rajat on suunniteltu tarjoamaan kohtuullinen suoja haitallisia häiriöitä vastaan asuinympäristöasennuksessa. Tämä laite luo, käyttää ja voi säteillä radiotaajuusenergiaa. Jos sitä ei asenneta ja käytetä ohjeiden mukaisesti, se voi aiheuttaa haitallisia häiriöitä radioviestinnälle. Siitä ei kuitenkaan ole takeita, ettei häiriöitä esiinny tietyissä asennuksessa. Jos laite aiheuttaa haitallisia häiriöitä radio- tai televisiolähetysten vastaanottoon, mikä voidaan määrittää kytkemällä laite pois päältä ja takaisin päälle, käyttäjää kehoitetaan yrittämään häiriöiden korjaamista yhdellä tai usealla seuraavista toimista:

- Suuntaa television tai muun äänilähteen vastaanottoantenni uudelleen tai siirrä sitä.
- Lisää laitteen ja kuulokkeen välistä etäisyyttä.
- Liitä laite eri sähköpiiriin kuin siihen, johon kuuloke on kytketty.
- Pyydä apua jälleenmyyjältä tai kokeneelta radio-/televisioteknikolta.

Huomautus 4:

Japanin radiolain vaatimustenmukaisuus.

Tämä laite noudattaa Japanin radiolakia (電波法). Laitetta ei saa muuttaa (muutoin määritetty numero ei enää kelpaa).

Lisätietoja on tietolomakkeessa, joka on ladattavissa osoitteesta www.phonak.com/tvconnector.

Huomautus 5:

FCC:n / Industry Canadan mukainen ilmoitus suurtaajuussäteilylle altistumisesta

Tämä laite noudattaa FCC:n / Industry Canadan rajoituksia suurtaajuussäteilylle altistumisesta kontrolloimattomassa ympäristössä.

Laite on asennettava ja sitä on käytettävä siten, että säteilylähteen ja kehosi välillä on vähintään 20 cm.

Lähetintä ei saa asettaa samaan paikkaan muiden antennien tai lähettimien kanssa, eikä sitä saa käyttää yhdistettynä niihin.

8. Tietoja ja symbolien selitykset



CE-merkintä tarkoittaa, että Sonova AG vahvistaa tämän tuotteen täyttävän radiolaitedirektiivin 2014/53/EU vaatimukset.



Tämä symboli kertoo, että käyttäjän on tärkeää lukea ja ottaa huomioon tämän käyttöohjeen tärkeät tiedot.



Osoittaa laitteen valmistajan.



Tämä symboli ilmoittaa, että käyttäjän on tärkeää kiinnittää huomiota tässä käyttöohjeessa esiintyviin varoituksiin.



Tärkeää tietoa käsittelystä ja tuoteturvallisuudesta.

Käyttöolosuhteet

Laitte on suunniteltu niin, että se toimii ongelmitta tai rajoituksitta, kun sitä käytetään käyttötarkoituksen mukaisesti, ellei tässä käyttöohjeessa ole toisin mainittu.



Kuljetus- ja varastointilämpötila:
-20...+60 °C
(-4...+140 °F).
Käyttölämpötila
0...+40 °C
(+32...+104 °F).



Valmistettu Dolby Laboratories -yhtiön myöntämällä lisenssillä. Dolby, Dolby Audio ja kaksois-D-symboli ovat Dolby Laboratories -yhtiön tavaramerkkejä. Kaikki oikeudet pidätetään.



Pidettävä kuivana.



Laite on suunniteltu käyttämään tasavirtalähdettä, jonka ominaisuudet vastaavat laitteen arvokilvessä määritettyjä.



Kosteus kuljetuksen ja varastoinnin aikana: < 90 % (tiivistymätön).
Kosteus käytön aikana: < 90 % (tiivistymätön).



Ilmanpaine: 500–1 500 hPa.



Tämä tuotteessa tai sen pakkauksessa oleva symboli tarkoittaa, että laitetta ei saa hävittää kotitalousjätteen mukana. Vastuullasi on hävittää laite erillään tavallisesta yhdyskuntajätteestä. Hävittämällä vanhan laitteesi asianmukaisesti autat estämään mahdollisia negatiivisia vaikutuksia ympäristölle ja ihmisten terveydelle.

9. Tärkeitä turvallisuustietoja

Lue seuraavilla sivuilla esitetyt tiedot, ennen kuin käytät laitetta.

Varoitukset

- ⚠ Tätä laitetta ei ole tarkoitettu alle 3-vuotiaille lapsille. Se sisältää pieniä osia, jotka voivat nieltynä aiheuttaa tukehtumisen. Pidä ne poissa lasten, kehitysvammaisten ja lemmikkieläinten ulottuvilta. Jos ne joutuvat niellyiksi, ota välittömästi yhteyttä lääkäriin tai sairaalaan.
- ⚠ TV Connector voi tuottaa magneettikenttiä. Jos huomaat TV Connectorin vaikuttavan implantoituun laitteeseen (kuten sydämentahdistimeen, defibrillaattoriin tms.), lopeta TV Connectorin käyttö ja kysy neuvoa lääkäriltä ja/tai implantoidun laitteen valmistajalta.

- ⚠ Käytä vain kuulokojeita, jotka kuulonalan ammattilainen on ohjelmoinut juuri sinua varten.
- ⚠ Hävitä elektroniset komponentit paikallisten määräysten mukaisesti.
- ⚠ Muut kuin Sonova AG:n nimenomaisesti hyväksymät muutokset tai muokkaukset laitteisiin eivät ole sallittuja.
- ⚠ Ulkoisia laitteita saa liittää ainoastaan, jos ne on testattu vastaavien standardien IEC 60601-1, IEC 60065, IEC 60950-1, IEC 62368-1 tai muiden soveltuvien turvallisuusstandardien mukaisesti. Käytä vain Sonova AG:n hyväksymiä lisävarusteita.

- ⚠ Käytä turvallisuusyistä vain Sonova AG:n laturia tai vakiintuneita latureita (5 VDC, vähintään 500 mA).
- ⚠ Älä käytä laitetta räjähdysriskissä tiloissa (kaivoksissa tai teollisuusalueilla, joissa on räjähdysvaara, runsashappisissa ympäristöissä tai paikoissa, joissa käsitellään herkästi syttyviä anestesia-aineita) tai paikoissa, joissa sähkölaitteiden käyttö on kielletty.
- ⚠ Laitteen avaaminen voi vaurioittaa sitä. Jos kohtaat ongelmia, joita tämän käyttöohjeen Vianmääritysluvussa annetut ohjeet eivät korjaa, ota yhteyttä kuulonalan ammattilaiseen.

Tuoteturvallisuustietoja

- ① Suojaa laitteen liittimet, pistokkeet ja virtalähde liialta ja roskilta.
- ① Älä käytä liiallista voimaa, kun kytket laitteeseen siihen kuuluvia kaapeleita.
- ① Suojaa laitetta liialliselta kosteudelta (kylpy- tai uintitilat) ja lämmönlähteiltä (lämpöpatterit). Suojaa laitetta liiallisilta iskuilta ja tärinäältä.
- ① Puhdista laite kostealla liinalla. Älä koskaan käytä sen puhdistamiseen puhdistusaineita (pesupulveria, saippuaa tms.) tai alkoholia. Älä käytä mikroaaltouunia tai muita lämmityslaitteita laitteen kuivaamiseen.
- ① Röntgensäteily, tietokonetomografia- tai magneettitutkimukset voivat vaikuttaa haitallisesti laitteen oikeanlaiseen toimintaan tai estää sen.

- ① Jos laite on pudonnut tai vaurioitunut, ylikuumenee tai putoaa nesteeseen tai sen johto tai pistoke on vaurioitunut, keskeytä laitteen käyttö ja ota yhteyttä valtuutettuun huoltoon.

Muita tärkeitä tietoja

- ① Elektroniset suurteholaitteet, suuremmat elektroniset kokoonpanot ja metallirakenteet voivat heikentää toiminta-aluetta ja pienentää sitä merkittävästi.
- ① Suojaa silmät optisesta Toslink-kaapelista tulevalta optiselta valolta, kun se on kytkettynä laitteeseen tai televisioon.



Valmistaja:

Sonova AG
Laubisrütistrasse 28
CH-8712 Stäfa
Sveitsi
www.phonak.com

sonova
HEAR THE WORLD



029-0737-11/N/2.00/2018-07/NLG © 2018 Sonova AG All rights reserved

