

TV Connector

Betjeningsvejledning



A Sonova brand

PHONAK
life is on

Indholdsfortegnelse

1. Velkommen	4	6. Service og garanti	24
2. Lær TV Connector at kende	5	6.1 Lokal garanti	24
3. Kom godt i gang	8	6.2 International garanti	24
3.1 Klargøring af strømforsyningen	8	6.3 Begrænsning af garantien	25
3.2 Understøttede lydforbindelser	10	7. Information om overensstemmelse	26
3.3 Tilslutning til en lydenhed	11	8. Information om og forklaring af symboler	30
3.4 Ekstrafunktion: Tilslutning til en lydenhed ved hjælp af lydstikket	12	9. Vigtige sikkerhedsoplysninger	33
3.5 Tilslutning af TV Connector til høreapparaterne	13		
4. Daglig brug af TV Connector	15		
4.1 Indstilling af lydstyrken	17		
4.2 TV Connector og telefonopkald	18		
4.3 Deaktivering af lydtransmission	18		
4.4 Indikatorlysets (LED) betydning	19		
5. Fejlfinding	20		
5.1 Test af lydtransmissionen	20		
5.2 Ofte stillede spørgsmål	21		

1. Velkommen

Tak, fordi du har valgt TV Connector. Med TV Connector kan du koble høreapparaterne til dit TV eller andet underholdnings- eller kommunikationsudstyr.

Læs hele betjeningsvejledningen omhyggeligt for at finde ud af, hvordan du får glæde af funktionerne i TV Connector.

Hvis du har spørgsmål, kan du henvende dig til din hørespecialist eller gå ind på www.phonak.com/tvconnector

Phonak – life is on

www.phonak.com



CE-mærkning: 2018

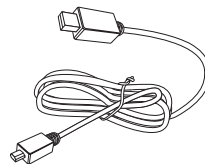
2. Lær TV Connector at kende

TV Connector er beregnet til at etablere en trådløs forbindelse mellem dine høreapparater og et TV (eller en anden lydkilde). Den sender lydsignalerne trådløst inden for en radius på 15 meter til høreapparaterne.

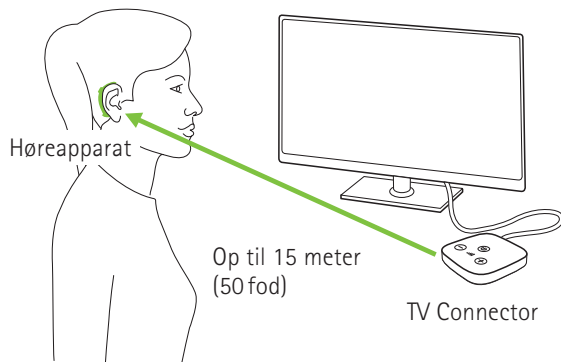
TV Connector kan anvendes med alle trådløse Phonak høreapparater med direkte tilkoblingsmulighed.



Toslink- eller lyd kabel

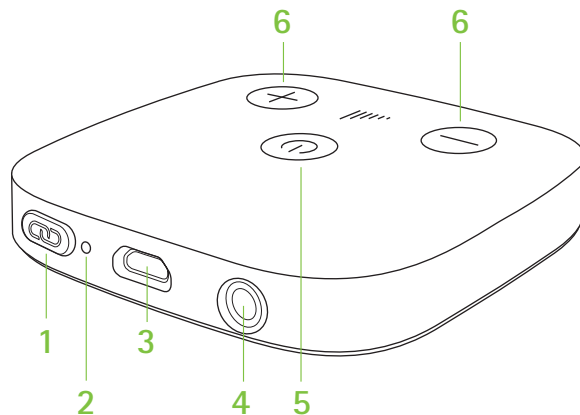


USB-kabel



ⓘ Der behøver ikke at være frit udsyn mellem høreapparaterne og TV Connector. Dog kan interferens i omgivelserne såsom vægge eller møbler reducere rækkevidden.

2.1 Beskrivelse af enheden

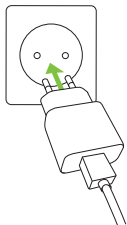


- 1 Tilslutningsknap
- 2 Indikatorlys (LED)
- 3 microUSB-strømskik
- 4 Lydstik til optisk lydtilslutning (Toslink) eller 3,5-mm-jackkabel
- 5 Tænd/sluk-knap
- 6 Knapper til lydstyrke op og ned (kalibrering)

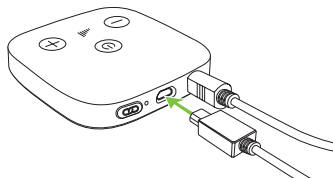
3. Kom godt i gang

3.1 Klargøring af strømforsyningen

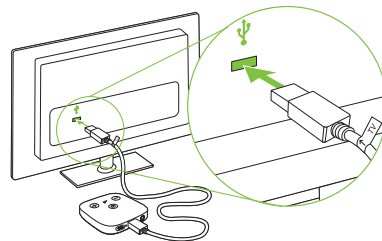
1. Forbind strømforsyningen til en stikkontakt (lysnettet).



2. Sæt USB-kablets mindste stik i det ledige stik på TV Connector.



Alternativt kan TV Connector forsynes med strøm via USB-kablet på TV'et. Sæt USB-kablets største stik i USB-stikket på TV'et.



ⓘ TV Connector tænder automatisk, første gang den sluttes til en strømkilde. Hvis TV Connector ikke tænder automatisk, når den sluttes til en strømkilde, skal du trykke tænd/sluk-knappen ind i mere end 2 sekunder for at tænde for enheden.

ⓘ Når enheden tændes første gang, forsøger enheden automatisk at oprette forbindelse til høreapparaterne, og høreapparaterne afspiller en bekræftelsestone.

3.2 Understøttede lydforbindelser

TV Connector kan sluttes til alle lyd-kilder, eksempelvis et TV, en pc eller et lydanlæg. Den understøtter to forskellige lyd-kabelinput: Optisk (Toslink) eller analogt 3,5-mm-jackstik. Hvert af de to lyd-kabler kan tilsluttes til det tilhørende lyd-stik på TV Connector.



Optisk (Toslink)

Digitalt signal
Fiberoptisk kabel
(optisk kabel præinstalleret)

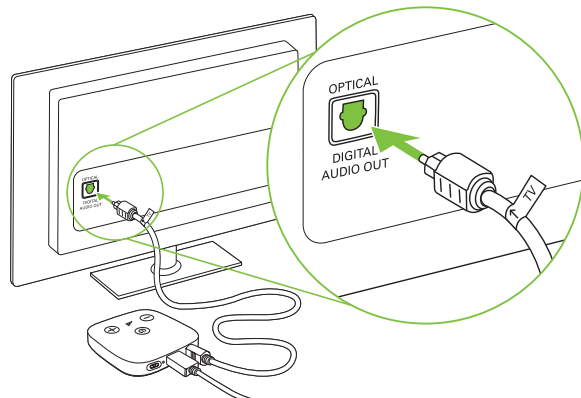
Analog

3,5-mm-jackstik
(valgfrit)

ⓘ Tilslut altid det valgte lyd-kabel fra TV Connector til lyd-udgangen (**OUTPUT**) på TV'et eller en anden valgt lyd-enhed!

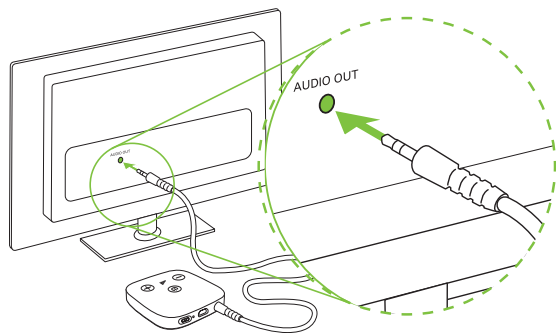
3.3 Tilslutning til en lyd-enhed

Tilslut den anden ende af det optiske kabel (Toslink) i den optiske digitale udgang på dit TV (eller lyd-kilde).



3.4 Ekstrafunktion: Tilslutning til en lydenhed ved hjælp af lydstikket

Udskift det medfølgende optiske kabel (Toslink) kabel på TV Connector med det analoge 3,5 mm-jackkabel. Sæt den ene ende af det analoge kabel i TV Connector og den anden ende i lydudgangsporten på dit TV (eller en anden lydkilde).



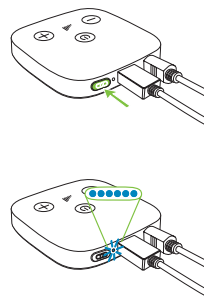
ⓘ På nogle TV-apparater slår højttalerne fra, når hovedtelefonstikket er i brug – TV'et vil ikke kunne høres af andre personer.

3.5 Tilslutning af TV Connector til høreapparaterne

ⓘ Når TV Connector første gang efter installationen tilsluttes til en strømkilde, oprettes forbindelsen til høreapparaterne automatisk, og høreapparaterne afspiller en bekræftelsestone.

Følg nedenstående trin for at tilslutte nye høreapparater til TV Connector:

- Tryk på tilslutningsknappen **CON** bagpå, indikatorlyset begynder at blinke med blå blink.
- Sørg for, at høreapparaterne er tændt og inden for 1 meter af TV Connector.



- Du hører et bekræftelsesbip i høreapparaterne, når forbindelsen er oprettet. Dette kan tage op til 10 sekunder
- Hvis der ikke er et lydsignal under tilslutningen, afspilles biplydene venstre/højre i 5 sekunder efter bekræftelsesbippet fra høreapparaterne.

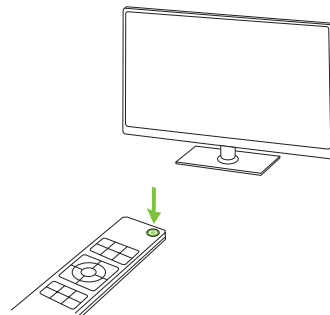


① TV Connector opretter forbindelse til et hvilket som helst kompatibelt høreapparat, som er inden for rækkevidde under tilslutningsprocessen. De tilsluttes automatisk igen efter den indledende forbindelsesproces.

4. Daglig brug af TV Connector

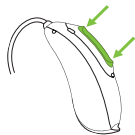
① TV Connector kan modtage og sende lydsignaler i Dolby Audio™, stereo eller mono. Sørg for, at DTS-funktionen ikke er aktiveret i TV'ets (eller den alternative lydildes) indstillinger. Hvis dette lydsignal er valgt, angives det med et rødt blinkende LED-indikatorlys på TV Connector. Du skal i så fald ændre lydsignalet til (PCM) i menuen med lydindstillinger for TV'et. Alternativt kan du skifte til det analoge 3,5-mm-lydkabel.

Tænd for TV'et (eller anden valgt lydkilde). Hvis TV Connector er tændt, sender den automatisk lydsignalet til de tilsluttede høreapparater.





Du vil muligvis skulle acceptere et indgående lydsignal på høreapparatet ved at trykke på høreapparatknappen.



Du vil kunne høre lyden fra TV'et/lydenheden direkte i høreapparaterne.

ⓘ Sørg for, at TV'et/lydenheden er tændt.

ⓘ Hvis der ikke er en ledig lydindgang, stopper TV Connector automatisk lydtransmissionen til høreapparaterne. Indikatorlyset lyser hvidt (standbytilstand).

Hvis høreapparaterne er uden for rækkevidde af TV Connector, afsluttes lydtransmissionen. Når høreapparaterne igen er inden for rækkevidde af TV Connector, genoptages streaming af lydsignalet automatisk.

4.1 Indstilling af lydstyrken for lydsignalet fra TV Connector

Lydstyrken for lydsignalet fra TV Connector indstilles på følgende måde:

- Tryk på lydstyrke op-knappen (+) øverst på TV Connector.
- Tryk på lydstyrke ned-knappen (-) øverst på TV Connector.

Der afspilles en lyd i alle tilsluttede høreapparater for at indikere, at lydstyrken er ændret.

ⓘ Lydstyrken kan justeres uafhængigt af lyd-kilden (Toslink eller analog). Indstillingerne huskes, når TV Connector slukkes.

4.2 TV Connector og telefonopkald

Hvis høreapparaterne tilsluttes til din mobiltelefon, kan du stadig modtage telefonopkald, også mens du anvender TV Connector.

I tilfælde af indgående opkald stopper høreapparaterne automatisk lydsignalet fra TV Connector, og der afspilles alarmtoner for at gøre opmærksom på det indgående opkald. Når opkaldet er afsluttet, skifter høreapparaterne automatisk tilbage til lydsignalet fra TV Connector.

4.3 Deaktivering af lydtransmission

For at afslutte transmissionen af lydsignalet skal du blot slukke for TV'et eller de andre tilsluttede lydkilder. TV Connector går automatisk i standbytilstand. Du kan også slukke for TV Connector på tænd/sluk-knappen øverst på enheden. I så fald skal du også tænde TV Connector på tænd/sluk-knappen, næste gang du skal bruge TV Connector.

4.4 Indikatorlysets (LED) betydning

Lyser grønt		Tændt og transmitterer lyd
Lyser hvidt		Tændt, men ingen lydtransmission (standbytilstand)
Blinker blåt		Forbindelsestilstand
Blinker rødt		Forkert lydinputformat (DTS)
Intet lys		Slukket

5. Fejlfinding

5.1 Test af lydtransmissionen

Hvis du ikke kan høre lyden fra lydkilden (f.eks. et TV), skal du kontrollere følgende:

- Kontroller, at alle kabler er sat korrekt i TV Connector og lydenheden (f.eks. et TV)
- Kontroller, at lydkablet er sat i lydudgangsstikket (OUT) på lydkilden (f.eks. et TV)
- Tænd lydenheden og TV Connector
- Test forbindelsen mellem TV Connector og høreapparaterne
- Gennemgå de trin, der er beskrevet i kapitel 3.5
- Test forbindelsen mellem TV Connector og lydenheden (f.eks. et TV)
- Kontroller, om indikatoren lyser grønt

5.2 Ofte stillede spørgsmål

En liste over ofte stillede spørgsmål og svar:

Årsager	Hvad skal du gøre?
Jeg kan ikke høre lyd, selv om TV'et er tændt og tilsluttet til TV Connector	
Ingen lydindgang tilgængelig på TV Connector (indikatoren lyser hvidt eller blinker rødt).	<ul style="list-style-type: none">• Kontrollér, om det optiske kabel (Toslink) eller det analoge 3,5-mm-kabel er sat i TV Connector, og lydkilden er angivet korrekt.• Kontrollér, at lydkablet er sat i lydudgangen på lydkilden (f.eks. et TV).• Blinker rødt, forkert lydinputformat (DTS) fra lydkilden (f.eks. et TV). Skift til lydformatet Dolby Audio™ eller stereo (PCM) i lydindstillingerne på kilden (f.eks. et TV). Hvis det ikke er muligt, skal du anvende det analoge (3,5-mm-jackstik) lyd-kabel i stedet.

Årsager	Hvad skal du gøre?
---------	--------------------

Kan ikke høre lyden fra lydkilden, LED-indikatoren er slukket

TV Connector er tilsluttet, men slukket.	Tryk og hold tænd/sluk-knappen øverst på TV Connector trykket ind i 2 sekunder, indtil LED-indikatoren lyser.
------------------------------------------	---------------------------------------------------------------------------------------------------------------

Indikatoren lyser grønt, men jeg kan ikke høre TV'et

TV Connector er ikke tilsluttet til høreapparaterne.	Tilslut høreapparaterne som beskrevet i kapitel 3.
------------------------------------------------------	----------------------------------------------------

Lydstyrken under streaming er ikke behagelig (for høj eller for lav)

De forskellige TV-lydkilder har forskellige udgangs-lydstyrker.	Hvis TV Connector er tilsluttet til det optiske (Toslink) stik på TV'et, skal du justere lydstyrken med lydstyrkeknapperne på høreapparaterne. Du kan også indstille lydstyrken for TV Connector med lydstyrkeknapperne øverst på enheden.
-----------------------------------------------------------------	--------------------------------------------------------------------------------------------------------------------------------------------------------------------------------------------------------------------------------------------

Årsager	Hvad skal du gøre?
---------	--------------------

Efter tilslutning af TV Connector slukkes TV-højttaleren

Du har valgt hoved-telefonstikket på TV'et.	<ul style="list-style-type: none">• Kontroller lydindstillingerne på TV'et for at aktivere funktionen, hvor højttalerne kan bruge parallelt.• Brug det optiske (Toslink) kabel i stedet for det analoge 3,5-mm-jackkabel til at forbinde TV Connector med en lydenhed (f.eks. et TV). Se kapitel 3.4.
---------------------------------------------	------------------------------------------------------------------------------------------------------------------------------------------------------------------------------------------------------------------------------------------------------------------------------------------------------------------------------

Lyden fra TV'ets højttalere er forsinket i forhold til den streamede lyd i høreapparaterne

Forsinkelsesindstillingen på TV'ets højttalere er for høj.	Juster lydforsinkelsestiden for TV'ets højttalere (reducer forsinkelsen) i TV'ets lydindstillingsmenu.
------------------------------------------------------------	--------------------------------------------------------------------------------------------------------

6. Service og garanti

6.1 Lokal garanti

Bed hørespecialisten i den butik, hvor du har købt enheden, om de garantivilkår, der gælder lokalt.

6.2 International garanti

Phonak yder en etårig, begrænset international garanti, som træder i kraft på købsdatoen. Denne begrænsede garanti dækker produktions- og materialefejl. Garantien gælder kun ved fremvisning af købsdokumentation.

Den internationale garanti har ikke indflydelse på de juridiske rettigheder, du måtte have i henhold til den gældende nationale lovgivning om salg af forbrugsvarer.

6.3 Begrænsning af garantien

Garantien dækker ikke skader, der opstår som følge af forkert håndtering eller vedligeholdelse, udsættelse for kemiske stoffer, nedsænkning i vand eller for stor belastning. Skader forårsaget af tredjepart eller ikke-autoriserede servicecentre medfører, at garantien bliver ugyldig. Garantien omfatter ikke service, der er udført af hørespecialisten på dennes klinik.

Serienummer:

Autoriseret hørespecialist
(stempel/underskrift):

Købsdato:

7. Information om overensstemmelse

Europa:

Overensstemmelseserklæring

Sonova AG erklærer hermed, at dette produkt er i overensstemmelse med de væsentlige krav i Rådets direktiv nr. 2014/53/EØF om radio- og teleterminaludstyr.

Overensstemmelseserklæringens fulde tekst kan fås hos producenten eller den nærmeste repræsentant, hvis adresser kan hentes på www.phonak.com

Driftsfrekvens: 2400 til 2483,5 MHz

Effektniveau: <20 mW overført effekt

Australien/New Zealand:



R-NZ

Angiver, at en enhed er i overensstemmelse med reglerne i den gældende Radio Spectrum Management's (RSM) and Australian Communications and Media Authority (ACMA) vedrørende lovligt salg i New Zealand og Australien. Overensstemmelsesmærkningen R-NZ gælder for radioprodukter, som sælges på det new zealandske marked i henhold til overensstemmelsesniveau A1.

Note 1:

Denne enhed er i overensstemmelse med kravene i Del 15 i FCC-bestemmelserne og Industry Canadas licens – fritagne RSS'er. Enheden må kun bruges på følgende to betingelser:

- 1) Denne enhed må ikke forårsage skadelig interferens.
- 2) Enheden skal kunne modstå den interferens, den modtager, herunder også interferens, som kan forårsage uønsket drift.

Note 2:

Ændringer eller modifikationer af enheden, som Sonova AG ikke udtrykkeligt har givet tilladelse til, kan resultere i, at FCC-tilladelsen til brug af udstyret inddrages.

Note 3:

Enheden er blevet testet og overholder grænserne for en digital klasse B-enhed i henhold til Del 15 i FCC-bestemmelserne og ICES-003 i Industry Canada.

Disse grænser er opstillet med henblik på at sikre rimelig beskyttelse mod skadelig interferens i boliginstallationer. Enheden genererer, bruger og kan udsende radio-frekvenser, og hvis den ikke installeres og bruges i henhold til anvisningerne, kan det forårsage skadelig interferens for radiokommunikation. Der er dog ingen garanti for, at der ikke vil forekomme interferens i en given installation. Hvis enheden forårsager skadelig interferens ved radio- eller TV-modtagelse, hvilket afgøres ved at tænde og slukke for udstyret, skal brugeren forsøge at afhjælpe interferensen på en eller flere af følgende måder:

- TV'ets eller den anden lydkildes modtagerantenne skal justeres eller omplaceres.
- Afstanden mellem enheden og modtageren skal øges
- Enheden skal sluttes til et udtag i et andet kredsløb end det kredsløb, som modtageren er sluttet til.
- Bed forhandleren eller en erfaren radio/TV-tekniker om hjælp.

Note 4:

Overholdelse af den japanske lov om radiokommunikation. Denne enhed overholder den japanske lov om radiokommunikation (電波法). Enheden må ikke modificeres (i modsat fald vil det bevilgede designationsnummer blive ugyldigt).

Yderligere oplysninger kan findes i databladet, som kan downloades fra www.phonak.com/TVconnector

Note 5:**Erklæring om overholdelse af FCC/Industry Canadas grænseværdier for eksponering for RF-stråling**


Dette udstyr er i overensstemmelse med FCC/Industry Canadas grænseværdier for RF-strålingseksponering i et ukontrolleret miljø.

Dette udstyr skal installeres og anvendes med en minimumsafstand på 20 cm mellem den strålesendende enhed og din krop.


Denne sender må ikke placeres sammen med eller betjenes i forbindelse med en anden antenne eller sender.

8. Information om og forklaring af symboler

 CE-symbolet angiver, at Sonova AG bekræfter, at dette produkt er i overensstemmelse med Rådets direktiv nr. 2014/53/EØF om radio- og teleterminaludstyr.

 Dette symbol betyder, at det er vigtigt, at brugeren læser og overholder de relevante oplysninger i denne betjeningsvejledning.

 Angiver producenten af det medicinske udstyr.

 Dette symbol angiver, at det er vigtigt, at brugeren er opmærksom på de relevante advarselsmeddelelser i denne betjeningsvejledning.

 Vigtige oplysninger om håndtering og produktsikkerhed.

Brugsforhold Dette produkt er udformet på en sådan måde, at det fungerer problemfrit og uden begrænsninger, hvis det anvendes som tilsigtet, medmindre andet er angivet i denne vejledning.



Temperatur ved transport og opbevaring:
-20° til +60° celsius
(-4° til +140° fahrenheit).
Driftstemperatur:
0° til +40° celsius
(+32° til +104° fahrenheit).



Fremstillet på licens fra Dolby Laboratories. Dolby, Dolby Audio og det dobbelte D-symbol er varemærker tilhørende Dolby Laboratories. Alle rettigheder forbeholdes.



Skal holdes tør.



Enheden er udviklet til brug med en jævnstrømskilde (DC), der overholder de parametre, der er defineret på produktmærkaten.



Luftfugtighed ved transport og opbevaring: <90 % (ikke-kondenserende).
Luftfugtighed under drift: <90 % (ikke-kondenserende).



Lufttryk: 500 hPa til 1.500 hPa.



Hvis dette symbol vises på produktet eller emballagen, betyder det, at det ikke må bortskaffes sammen med almindeligt husholdningsaffald. Det er dit ansvar, at brugt udstyr ikke bortskaffes sammen med det almindelige husholdningsaffald. Ved at bortskaffe dit brugte apparat korrekt undgås eventuelle negative konsekvenser for miljøet og sundheden.

9. Vigtige sikkerhedsoplysninger

Læs venligst oplysningerne på de følgende sider, før du tager enheden i brug.

Fareadvarsler

- ⚠ Dette udstyr må ikke anvendes til børn under 36 måneder. Det indeholder små dele, som kan medføre kvælning, hvis de sluges af børn. Opbevar dem derfor utilgængeligt for børn, mentalt handicappede personer og kæledyr. Hvis de sluges, skal der straks søges læge eller hospital.
- ⚠ TV Connector kan skabe magnetfelter. Hvis man oplever, at TV Connector påvirker implantater (f.eks. pacemakere, defibrillatorer eller lign.), skal man holde op med at bruge TV Connector og kontakte lægen og/eller producenten af implantatet for at få hjælp.

- ⚠ Benyt kun høreapparater, som din hørespecialist har programmeret til dig.
- ⚠ Elektriske komponenter skal bortskaffes i henhold til de lokale bestemmelser.
- ⚠ Det er ikke tilladt at ændre eller modificere enhederne uden udtrykkelig tilladelse fra Sonova AG.
- ⚠ Eksterne enheder må kun tilsluttes, hvis de er testet og godkendt i overensstemmelse med de relevante standarder IEC 60601-1, IEC 60065, IEC 60950-1, IEC 62368-1 eller andre sikkerhedsstandarder, der måtte være relevante. Benyt kun tilbehør, som er godkendt af Sonova AG.

- ⚠ Af sikkerhedsgrunde må du kun bruge opladere, der leveres af Sonova AG, eller stabiliserede opladere med en specifikation på 5 V DC, min. 500 mA.
- ⚠ Enheden må ikke anvendes i områder, hvor der er eksplosionsfare (i miner eller industriområder, hvor der er eksplosionsfare, og i iltholdige miljøer eller områder, hvor der håndteres brændbare anæstesimidler), eller på steder, hvor det er forbudt at bruge elektronisk udstyr.
- ⚠ Enheden kan blive beskadiget, hvis den åbnes. Hvis der opstår problemer, som ikke kan afhjælpes ved hjælp af anvisningerne i afsnittet om fejlfinding i betjeningsvejledningen, skal du kontakte din hørespecialist.

Oplysninger om produktsikkerhed

- ① Beskyt enhedens stik og strømforsyning mod støv og snavs.
- ① Vær forsigtig, når du slutter de forskellige kabler til enheden.
- ① Beskyt enheden mod store mængder fugt (badning og svømning) samt varmekilder (radiator). Beskyt enheden mod kraftige stød og rystelser.
- ① Rengør enheden med en fugtig klud. Brug aldrig vaske- og rengøringsmidler (vaskepulver, sæbe osv.) eller alkohol til rengøring af enhederne. Brug aldrig en mikrobølgeovn eller andre varmeapparater til at tørre enheden.
- ① Røntgenstråler, CT- og MR-scanninger kan ødelægge eller have en negativ indvirkning på enhedens funktion.

- ① Hvis enheden er blevet tabt eller beskadiget, hvis den overopheder, har en beskadiget ledning eller stikprop eller er blevet tabt ned i væske, skal du holde op med at bruge den og kontakte et autoriseret servicecenter.

Andre vigtige oplysninger

- ① Elektronisk udstyr med høj effekt, større elektroniske installationer og metalstrukturer kan begrænse og reducere rækkevidden betydeligt.
- ① Beskyt øjnene mod det optiske lys fra det optiske Toslink-kabel, når det er sat i enheden eller TV'et.



Producent:

Sonova AG
Laubisrütistrasse 28
CH-8712 Stäfa
Schweiz
www.phonak.dk

sonova
HEAR THE WORLD



7 16 13 38 911 6 801 31



029-0737-08/V2.00/2018-07/NLG © 2018 Sonova AG All rights reserved