

# TV Connector

Gebruiksaanwijzing



A Sonova brand

**PHONAK**  
life is on

# Inhoud

<b>1. Welkom</b>	4	<b>6. Service en garantievoorwaarden</b>	24
<b>2. Uw TV Connector leren kennen</b>	5	6.1 Plaatselijke garantie	24
<b>3. Aan de slag</b>	8	6.2 Wereldwijde garantie	24
3.1 De voeding aansluiten	8	6.3 Garantiebeperking	25
3.2 Ondersteunde audioapparaten	10	<b>7. Conformiteitsverklaring</b>	26
3.3 Aansluiten op een audioapparaat	11	<b>8. Informatie en verklaring van symbolen</b>	30
3.4 Optioneel: een audioapparaat verbinden via de audio-aansluiting	12	<b>9. Belangrijke veiligheidsinformatie</b>	33
3.5 De TV Connector verbinden met de hoortoestellen	13		
<b>4. Dagelijks gebruik van de TV Connector</b>	15		
4.1 Het volume van de audio aanpassen	17		
4.2 TV Connector en telefoongesprekken	18		
4.3 Audio-overdracht uitschakelen	18		
4.4 Betekenis van het indicatorlampje (LED)	19		
<b>5. Problemen oplossen</b>	20		
5.1 De audio-overdracht testen	20		
5.2 Vragen en antwoorden	21		

## 1. Welkom

Gefeliciteerd met uw keuze voor de TV Connector. Met de TV Connector kunt u uw hoortoestellen verbinden met uw tv of andere entertainment-/communicatieapparaten.

Lees deze gebruiksaanwijzing aandachtig door om erachter te komen hoe u kunt profiteren van de functies van uw TV Connector.

Indien u vragen hebt, neem dan contact op met uw audicien of ga naar [www.phonak.com/tvconnector](http://www.phonak.com/tvconnector)

**Phonak – life is on**

[www.phonak.com](http://www.phonak.com)



CE-markering toegepast: 2018

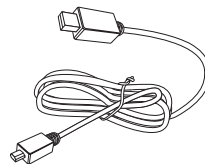
## 2. Uw TV Connector leren kennen

De TV Connector is bedoeld om een draadloze verbinding tot stand te brengen tussen uw hoortoestellen en een tv (of een andere audiobron). Deze zendt audio-signalen binnen een straal van 15 meter (50 ft) draadloos naar de hoortoestellen.

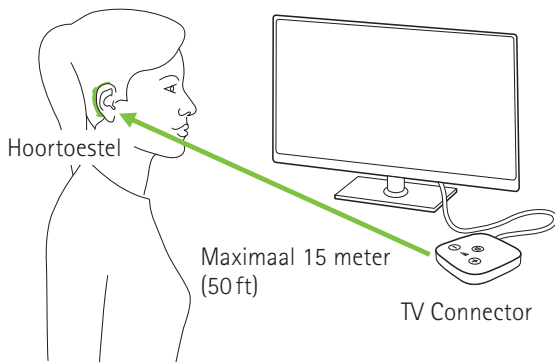
De TV Connector is compatibel met alle draadloze Phonak-hoortoestellen met directe connectiviteit.



Toslink of audiokabel

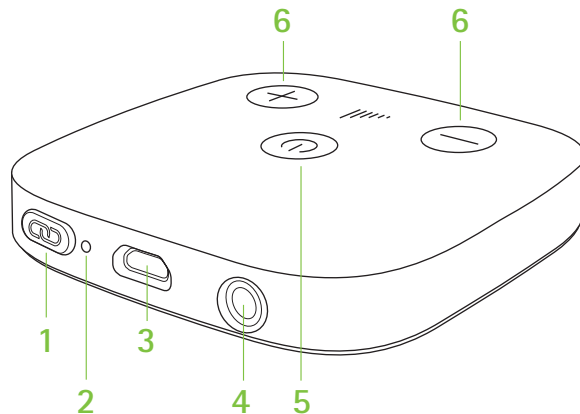


USB-kabel



ⓘ Uw hoortoestellen en de TV Connector hoeven niet voor elkaar in het zicht te zijn. Interferentie in de omgeving, door bijvoorbeeld muren of meubilair, kan het werkbereik echter beperken.

## 2.1 Apparaatbeschrijving



- 1 Verbindingsknop
- 2 Indicatorlampje (LED)
- 3 microUSB-voedingspoort
- 4 Audio-aansluiting voor optische (Toslink) of analoge (3,5 mm-)kabel
- 5 Aan/uit-knop
- 6 Volume omhoog- en omlaag-knoppen (kalibratie)

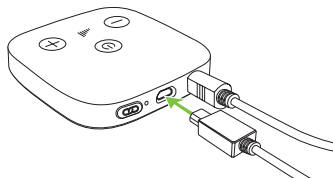
## 3. Aan de slag

### 3.1 De voeding installeren

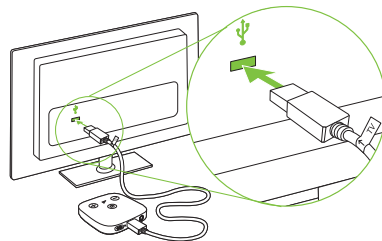
1. Steek de adapter in het stopcontact van het lichtnet.



2. Steek het kleinere uiteinde van de USB-kabel in de vrije aansluiting van de TV Connector.



De TV Connector kan ook via de tv worden gevoed door middel van een USB-kabel. Steek het grotere uiteinde van de USB-kabel in de USB-aansluiting van de tv.



**i** De TV Connector gaat de eerste keer automatisch AAN zodra deze op een voedingsbron wordt aangesloten. Als de TV Connector niet automatisch wordt ingeschakeld wanneer de voedingsbron wordt aangesloten, houd dan de aan/uit-knop langer dan 2 seconden ingedrukt om het apparaat AAN te zetten.

**i** Wanneer het apparaat voor het eerst wordt ingeschakeld, wordt er automatisch verbinding gemaakt met de hoortoestellen en spelen de hoortoestellen een bevestigingstoon af.

### 3.2 Ondersteunde audioapparaten

De TV Connector kan op elke audiobron worden aangesloten zoals een tv, pc of een hifi-systeem. De volgende twee audio-inputkabels worden ondersteund: Optische (Toslink) of analoge (3,5 mm-)kabel. Een van beide audiokabels kan op dezelfde hiervoor bestemde audio-aansluiting van de TV Connector worden aangesloten.



#### Optisch (Toslink)

Digitaal signaal  
Glasvezelkabel (optische kabel vooraf geïnstalleerd)

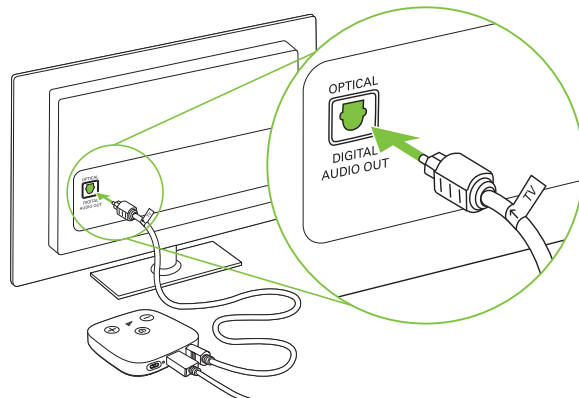
#### Analoog

3,5 mm-aansluiting (optioneel)

ⓘ Sluit de gekozen audiokabel van uw TV Connector altijd aan op de audio-**OUTPUT** van uw tv of andere audioapparaat!

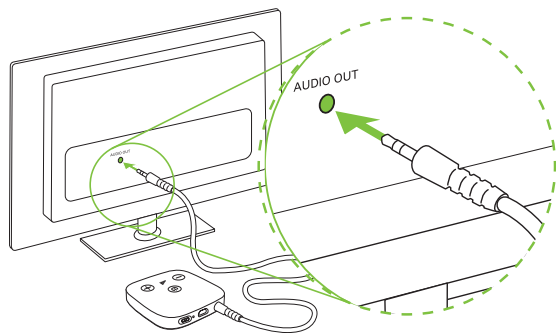
### 3.3 Aansluiten op een audioapparaat

Steek het andere uiteinde van de optische (TOSLINK-) kabel in de digitale audio-output van uw tv (of een ander audioapparaat).



### 3.4 Optioneel: een audioapparaat verbinden via de audio-aansluiting

Vervang de meegeleverde optische (Toslink-)kabel van de TV Connector door een analoge (3,5 mm-)kabel. Steek één uiteinde van de analoge kabel in de TV Connector en sluit het andere uiteinde van de analoge kabel aan op de audio-uitgang van uw tv (of een andere audioapparaat).




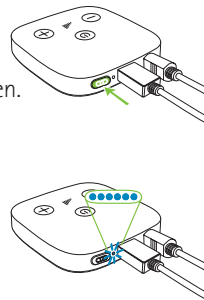
ⓘ Bij veel televisies worden de luidsprekers uitgeschakeld als de stekker in de hoofdtelefoonaansluiting wordt gestoken; het geluid van de tv is dan niet hoorbaar voor anderen.

### 3.5 De TV Connector verbinden met de hoortoestellen

ⓘ Wanneer de TV Connector, na installatie, voor het eerst op de stroomvoorziening wordt aangesloten, wordt er automatisch verbinding gemaakt met de hoortoestellen en spelen de hoortoestellen een bevestigingstoon af.

Om nieuwe hoortoestellen met de TV Connector te verbinden, volgt u de volgende stappen:

- Druk op de knop Verbinden  aan de achterzijde. Het indicatorlampje begint nu blauw te knipperen.
- Zorg dat de hoortoestellen zijn ingeschakeld en zich binnen 1 meter afstand van de TV Connector bevinden.



- U hoort een bevestigingstoon in uw hoortoestellen wanneer de verbinding is geslaagd. Dit kan tot 10 seconden duren.



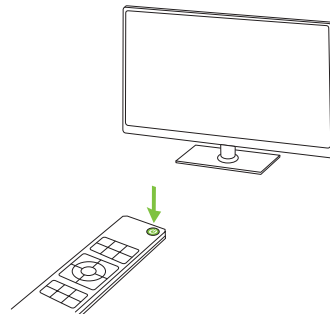
- Als er geen geluid aanwezig is tijdens het verbindingsproces, worden aan de linker- en rechterzijde bevestigingstonen afgespeeld in de hoortoestellen gedurende 5 seconden.

① De TV Connector maakt verbinding met elk compatibel hoortoestel dat zich tijdens het verbindingsproces binnen het bereik bevindt. Na het initiële verbindingsproces worden de hoortoestellen automatisch opnieuw verbonden.

## 4. Dagelijks gebruik van de TV Connector

① De TV Connector kan audiosignalen in Dolby Audio™, stereo of mono ontvangen en verzenden. Controleer of er geen DTS-functie is ingeschakeld in de instellingen van de tv (of een ander audioapparaat). Indien deze geluidsinstelling aanwezig is, wordt dit aangegeven met een rood knipperend LED-indicatorlampje op de TV Connector. Wijzig het geluidssignaal naar stereo (PCM) in het menu voor geluidsinstellingen van de tv. U kunt ook overschakelen naar de analoge audiokabel van 3,5 mm.

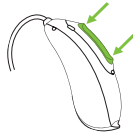
Zet uw tv AAN (of een ander audioapparaat). Als de TV Connector is ingeschakeld, zendt deze het geluidssignaal automatisch naar de aangesloten hoortoestellen.







U moet mogelijk op de hoortoestelknop drukken om het binnenkomende geluidssignaal te accepteren op het hoortoestel.



U hoort het geluid van de tv of het audioapparaat rechtstreeks in uw hoortoestellen.

ⓘ Zorg dat uw tv/audioapparaat is ingeschakeld.

ⓘ Als er geen audio-input beschikbaar is, stopt de TV Connector automatisch de audio-overdracht naar de hoortoestellen. Het indicatorlampje begint wit te branden (stand-by).

Als de hoortoestellen buiten het bereik van de TV Connector liggen, wordt de audio-overdracht beëindigd. Zodra de hoortoestellen weer binnen het bereik van de TV Connector liggen, wordt het geluidssignaal automatisch gestreamd.

#### 4.1 Het volume van de audio van de TV Connector aanpassen

Het volume van de audio van de TV Connector aanpassen:

- Druk op de volume omhoog-knop (+) op de bovenkant van de TV Connector.
- Druk op de volume omlaag-knop (-) op de bovenkant van de TV Connector.

Er wordt een pieptoon afgespeeld in elk aangesloten hoortoestel om aan te geven dat het volume is gewijzigd.

ⓘ Het volume kan onafhankelijk van de audio-aansluiting worden gewijzigd (Toslink of analoog). De individuele instellingen blijven opgeslagen, zelfs nadat de TV Connector wordt uitgeschakeld.

## 4.2 TV Connector en telefoongesprekken

Als de hoortoestellen zijn verbonden met uw mobiele telefoon, dan kunt u nog steeds telefoonoproepen ontvangen, zelfs wanneer u de TV Connector gebruikt.

Wanneer u wordt gebeld, stoppen de hoortoestellen automatisch het audiosignaal van de TV Connector en wordt er een waarschuwing afgespeeld die u op de binnenkomende oproep wijst. Na het gesprek worden de hoortoestellen automatisch teruggeschakeld naar het geluidssignaal van de TV Connector.

## 4.3 Audio-overdracht uitschakelen

Om de overdracht van het audiosignaal te beëindigen, hoeft u de tv of een ander aangesloten audioapparaat alleen uit te schakelen. De TV Connector wordt automatisch in stand-by gezet. U kunt de TV Connector ook uitschakelen met de aan/uit-knop op de bovenkant van het apparaat. In dit geval dient u de TV Connector, de eerstvolgende keer dat u de TV Connector gebruikt, weer AAN te zetten met de aan/uit-knop.

## 4.4 Betekenis van het indicatorlampje (LED)

Brandt groen		Ingeschakeld en zendt audio uit
Brandt wit		Ingeschakeld maar zendt geen audio uit (stand-bymodus)
Knippert blauw		Verbindingsmodus
Knippert rood		Verkeerd audio-inputsignaal (DTS)
Geen lampje		Uitgeschakeld

## 5. Problemen oplossen

### 5.1 De audio-overdracht testen

Als u het geluid vanuit het audioapparaat (bijv. tv) niet kunt horen, controleert u de volgende opties:

- Zorg dat alle kabels op de juiste manier op de TV Connector en het audioapparaat zijn aangesloten (bijv. tv)
- Zorg dat de audiokabel op de audio-OUTPUT van het audioapparaat (bijv. tv) is aangesloten
- Zet het audio-apparaat en de TV Connector aan
- Test de verbinding van de TV Connector met de hoortoestellen
- Volg de stappen uit hoofdstuk 3.5
- Test de verbinding van de TV Connector met het audioapparaat (bijv. tv)
- Controleer of het indicatorlampje groen brandt

### 5.2 Vragen en antwoorden

Een overzicht van veelgestelde vragen en de antwoorden:

Oorzaken	Wat te doen?
<b>Ik hoor geen geluid, hoewel de tv is ingeschakeld en is verbonden met de TV Connector</b>	
Geen audio-input beschikbaar bij de TV Connector (indicatorlampje brandt wit of knippert rood).	<ul style="list-style-type: none"><li>• Controleer of de optische kabel (Toslink) of analoge (3,5 mm-) kabel op de juiste manier op de TV Connector en het audioapparaat is aangesloten.</li><li>• Controleer of de audiokabel op de audio-output van het audioapparaat (bijv. tv) is aangesloten.</li><li>• Knippert rood: verkeerd audio-inputsignaal (DTS) van het audioapparaat (bijv. tv). Zet de geluidsindeling op Dolby Audio™ of stereo (PCM) in de geluidsinstellingen van uw audioapparaat (bijv. tv). Als dit niet mogelijk is, gebruik dan in plaats daarvan de analoge (3,5 mm-)audiokabel.</li></ul>

Oorzaken	Wat te doen?
----------	--------------

---

**Ik hoor geen geluid vanuit de audiobron en het indicatorlampje brandt niet**

---

De TV Connector is aangesloten, maar staat UIT.	Houd de aan/uit-knop op de bovenkant van de TV Connector gedurende 2 seconden ingedrukt tot het indicatorlampje begint te branden.
---	--

---

**Het indicatorlampje brandt groen, maar ik kan de tv niet horen**

---

De TV Connector is niet aangesloten op de hoortoestellen.	Verbind uw hoortoestellen, zoals beschreven in hoofdstuk 3.
---	---

---

**Tijdens het streamen is het volume niet naar wens (te laag of te hoog)**

---

De verschillende audiobronnen van de tv hebben verschillende outputvolumes.	Als de TV Connector is aangesloten op de optische (Toslink-)aansluiting van uw tv, past u het volume aan met de knoppen op uw hoortoestellen. U kunt het volume van de TV Connector ook aanpassen met de volumeknoppen op de bovenkant van het apparaat.
---	--

Oorzaken	Wat te doen?
----------	--------------

---

**Bij het aansluiten van de TV Connector worden de luidsprekers van de tv uitgeschakeld**

---

U heeft de hoofd-telefoonuitgang van de televisie gekozen.	<ul style="list-style-type: none"><li>• Controleer de geluidsinstellingen van de tv om in te stellen dat de luidsprekers tegelijkertijd werken.</li><li>• Gebruik de optische (Toslink-)kabel in plaats van de analoge (3,5 mm-) kabel om de TV Connector met een audioapparaat te verbinden (bijv. tv). Zie hoofdstuk 3.4.</li></ul>
--	---

---

**De audio van de luidsprekers van de tv is vertraagd ten opzichte van de gestreamde audio in mijn hoortoestellen**

---

De vertragingstelling van de luidsprekers van de tv staat te hoog.	Pas de audiovertragingstijd van de luidsprekers van uw tv aan (verminder de vertraging) in het menu voor geluidsinstellingen van uw tv.
--	---

## 6. Service en garantievoorwaarden

### 6.1 Plaatselijke garantie

Informeer bij de audicien bij wie u uw apparaten hebt aangeschaft naar de voorwaarden van de plaatselijke garantie.

### 6.2 Wereldwijde garantie

Phonak biedt u vanaf de verkoopdatum een beperkte, wereldwijde garantie van een jaar. Deze beperkte garantie geldt voor fabrieks- en materiaalfouten. De garantie is alleen geldig op vertoon van een aankoopbewijs.

De internationale garantie heeft geen invloed op eventuele wettelijke rechten waarop u aanspraak kunt maken op basis van nationale wetten en wetgeving op het gebied van de verkoop van consumentenartikelen.

### 6.3 Garantiebeperking

Er bestaat geen recht op garantie bij normale slijtage, onjuiste behandeling of onderhoud, chemische invloeden, binnengedrongen vocht of overbelasting. Bij schade die door derden of niet-geautoriseerde servicewerkplaatsen is veroorzaakt, vervalt de garantie. Deze garantie omvat geen servicewerkzaamheden die worden verricht door een audicien in zijn/haar werkplaats.

Serienummer:

\_\_\_\_\_

Erkende audicien

(stempel/handtekening):

Aankoopdatum:

\_\_\_\_\_

\_\_\_\_\_

## 7. Conformiteitsverklaring

### Europa:

---

Conformiteitsverklaring

Sonova AG verklaart hierbij dat dit product voldoet aan de belangrijkste vereisten van de Richtlijn 2014/53/EU betreffende radioapparatuur. De volledige tekst van de Conformiteitsverklaring is verkrijgbaar bij de fabrikant of de plaatselijke vertegenwoordiger. Kijk voor de adressen op [www.phonak.com](http://www.phonak.com)

Bedrijfsfrequentie: 2400 – 2483,5 MHz

Vermogensniveau: < 20 mW geleid vermogen

### Australië/Nieuw-Zeeland:

---



**R-NZ**

Geeft aan of een apparaat voldoet aan het betreffende radiospectrumbeheer (RSM) en aan de wetgevingen van de Australische communicatie- en media-autoriteit (ACMA) voor de wettelijke verkoop in Nieuw-Zeeland en Australië.

Het nalevingsetiket R-NZ is voor radioproducten die worden geleverd voor de Nieuw-Zeelandse markt onder conformiteitsniveau A1.

### Kennisgeving 1:

Dit apparaat voldoet aan Deel 15 van de FCC-regels en aan de RSS-normen van Industry Canada voor licentie. De werking moet voldoen aan de volgende twee voorwaarden:

- 1) dit apparaat mag geen schadelijke interferentie veroorzaken, en
- 2) dit apparaat dient ontvangen interferentie te accepteren, ook interferentie die ongewenst functioneren kan veroorzaken.

### Kennisgeving 2:

Wijzigingen of aanpassingen die aan dit apparaat worden toegebracht zonder uitdrukkelijke toestemming van Sonova AG, kunnen de FCC-machtiging voor het bedienen van dit apparaat ongeldig maken.

### **Kennisgeving 3:**

Dit apparaat is getest en voldoet aan de beperkingen voor een Klasse B digitaal apparaat, overeenkomstig Deel 15 van de FCC-regels en ICES-003 van Industry Canada. Deze beperkingen zijn bedoeld om redelijke bescherming te bieden tegen schadelijke interferentie in een installatie in een woonomgeving. Dit apparaat genereert en gebruikt radiofrequentie-energie en kan dit tevens uitzenden. Bij een onjuiste installatie en gebruik dat niet in overeenstemming is met de instructies kan dit leiden tot schadelijke interferentie van radioverbindingen. Het is echter niet gegarandeerd dat er geen interferentie in een bepaalde installatie zal optreden. Als dit toestel schadelijke interferentie aan radio- of televisieontvangst veroorzaakt (dit kan worden vastgesteld door de apparatuur uit- en in te schakelen), wordt de gebruiker aangeraden de interferentie te corrigeren door middel van een van de volgende maatregelen:

- Draai of verplaats de antenne van de tv of een ander audioapparaat.
- Vergroot de afstand tussen het apparaat en de ontvanger.
- Sluit het apparaat aan op een stopcontact van een circuit waarop de ontvanger niet is aangesloten.
- Neem contact op met de dealer of een ervaren radio/tv-reparateur voor hulp.

### **Kennisgeving 4:**

Naleving van de Japanse radiowet.  
Dit apparaat is goedgekeurd volgens de Japanse radiowet (電波法). Dit apparaat mag niet worden gewijzigd (anders is het toegewezen identificatienummer niet meer geldig).

Meer details vindt u op het gegevensblad, dat u kunt downloaden van [www.phonak.com/tvconnector](http://www.phonak.com/tvconnector)

### **Kennisgeving 5: FCC/Industry Canada RF-verklaring blootstelling aan straling**

Dit apparaat voldoet aan de limieten van FCC/Industry Canada RF inzake blootstelling aan straling, bepaald voor een ongeregelde omgeving.  
Er dient minimaal 20 cm ruimte te zitten tussen de radiator en uw lichaam als u dit apparaat installeert en bedient. Deze zender mag niet samen met een andere antenne of zender worden gebruikt of hierbij in de buurt worden geplaatst.

## 8. Informatie en verklaring van symbolen



Het CE-symbool is een bevestiging door Sonova AG dat dit product voldoet aan de Richtlijn 2014/53/EU betreffende radioapparatuur.



Dit symbool geeft aan dat het belangrijk is dat de lezer de relevante informatie in deze gebruiksaanwijzing leest en toepast.



Dit symbool geeft de fabrikant van het apparaat aan.



Dit symbool geeft aan dat het belangrijk is dat de lezer aandacht besteedt aan de relevante waarschuwingsberichten in deze gebruiksaanwijzing.



Belangrijke informatie voor de bediening en veiligheid van het product.

### Bedieningsomstandigheden

Het apparaat is, wanneer het wordt gebruikt waarvoor het bedoeld is, ontworpen voor een probleemloze werking zonder beperkingen, tenzij anders aangegeven in deze gebruiksaanwijzing.



Temperatuur bij transport en opslag:  
-20° tot +60° Celsius  
(-4° tot +140° Fahrenheit).  
Gebruikstemperatuur:  
0° tot +40° Celsius  
(+32° tot +104° Fahrenheit).



Geproduceerd onder licentie van Dolby Laboratories. Dolby, Dolby Audio en het symbool met twee D's zijn handelsmerken van Dolby Laboratories. Alle rechten voorbehouden.



Droog houden.





Het apparaat is ontworpen voor voedingsbronnen met wisselstroom (DC), binnen de gespecificeerde parameters, zoals vermeld op het productetiket.



Vochtigheid tijdens transport en opslag:  
< 90% (niet-condenserend).  
Vochtigheid bij gebruik: < 90%  
(niet-condenserend).



Atmosfeerdruk: 500 hPa tot 1500 hPa.





Dit symbool op het product of de verpakking betekent dat het niet mag worden aangeboden bij uw overige huishoudelijke afval. Het is uw verantwoordelijkheid om uw afgedankte apparatuur afzonderlijk van uw gemeentelijk afval af te voeren. Door uw oude apparaat op de juiste manier te verwijderen, worden mogelijke negatieve gevolgen voor het milieu en de volksgezondheid voorkomen.

## 9. Belangrijke veiligheidsinformatie

Lees de informatie op de volgende pagina's aandachtig door voor u uw apparaat in gebruik neemt.

### Waarschuwingen voor gevaar

-  Dit apparaat is niet geschikt voor kinderen jonger dan 36 maanden. Indien dit apparaat wordt gebruikt door kinderen en personen met een verstandelijke beperking, dienen zij te allen tijde onder toezicht te worden gehouden om hun veiligheid te garanderen. Het hoortoestel is een klein apparaat en bevat kleine onderdelen. Houd ze buiten het bereik van kinderen, mensen met een verstandelijke beperking en huisdieren. Indien het toestel wordt ingeslikt, neemt u onmiddellijk contact op met een huisarts of ziekenhuis, aangezien het hoortoestel of onderdelen hiervan verstikkingsgevaar veroorzaken!
-  De TV Connector kan magnetische velden genereren. Indien u ervaart dat de TV Connector een geïmplantéerd apparaat (bijv. pacemakers, defibrillatoren, etc.) beïnvloedt, dient u het gebruik van de TV Connector te staken en contact op te nemen met uw arts en/of de fabrikant van het geïmplantéerde apparaat voor advies.

- ⚠ Gebruik alleen hoortoestellen die speciaal voor u geprogrammeerd zijn door uw audicien.
- ⚠ Verwijder elektrische componenten overeenkomstig de plaatselijke voorschriften.
- ⚠ Wijzigingen aan de apparaten die niet uitdrukkelijk goedgekeurd zijn door Sonova AG, zijn niet toegestaan.
- ⚠ Externe apparaten mogen alleen worden aangesloten indien ze zijn getest in overeenstemming met de relevante normen IEC 60601-1, IEC 60065, IEC 60950-1, IEC 62368-1 of overige toepasselijke veiligheidsnormen. Gebruik alleen accessoires die zijn goedgekeurd door Sonova AG.

- ⚠ Om veiligheidsredenen mag u alleen opladers gebruiken die door Sonova AG geleverd zijn, of gestabiliseerde opladers met een kwalificatie van 5 VDC, min. 500 mA.
- ⚠ Gebruik het apparaat niet in explosieve omgevingen (mijnen of industriële gebieden met explosiegevaar, zuurstofrijke gebieden of gebieden waarin ontvlambare anesthetica worden behandeld) of waarin elektronische apparatuur is verboden.
- ⚠ Het apparaat kan beschadigd raken indien het wordt geopend. Wanneer zich problemen voordoen die niet opgelost kunnen worden door de aanwijzingen in het gedeelte 'Problemen oplossen' van de gebruiksaanwijzing te volgen, neem dan contact op met uw audicien.

## Veiligheidsinformatie product

- ① Bescherm apparaatconnectors, stekkers en de adapter tegen stof en vuil.
- ① Pas geen bovenmatige kracht toe wanneer u verschillende kabeltjes in uw apparaat steekt.
- ① Bescherm het apparaat tegen overmatig vocht (in de badkamer of in het zwembad) en warmtebronnen (radiator, bovenzijde tv). Behoed het apparaat voor zware schokken en trillingen.
- ① Reinig het apparaat met een vochtige doek. Gebruik nooit huishoudelijke schoonmaakmiddelen (waspoeder, zeep, enz.) of alcohol om de apparaten te reinigen. Gebruik nooit een magnetron of ander verwarmingstoestel om het apparaat te drogen.
- ① Röntgenstraling, CT-scans of MRI-scans kunnen de juiste werking van de apparaten nadelig beïnvloeden of zelfs tenietdoen.

- ① Neem contact op met uw erkende servicecentrum en stop met het gebruiken van uw apparaat wanneer het gevallen of beschadigd is, oververhit is geraakt, de kabel of de stekker beschadigd is of wanneer het in een vloeistof is gevallen.

## Andere belangrijke informatie

- ① Krachtige elektronische apparatuur, grotere elektronische installaties en metalen constructies kunnen het werkingsbereik drastisch beperken.
- ① Bescherm uw ogen tegen het optische licht van de optische Toslink-kabel wanneer deze op het apparaat of de tv wordt aangesloten.





**Fabrikant:**

Sonova AG  
Laubisrütistrasse 28  
CH-8712 Stäfa  
Zwitscherland  
[www.phonak.com](http://www.phonak.com)

**sonova**  
HEAR THE WORLD



029-0737-07/V2.00/2018-07/NLG © 2018 Sonova AG All rights reserved