

Tillverkare:

Phonak AG

Laubisrütistrasse 28

CH-8712 Stäfa

Schweiz

EG-representant:

Phonak GmbH

D-70736 Fellbach-Oeffingen

Tyskland

www.phonak.se



0678



029-1013-09/V1.00/2010-04/A+ W/F0 Printed in Switzerland
©Phonak AG All rights reserved

Phonak TVLink

Basstation med iCom

Bruksanvisning



PHONAK

life is on

Innehållsförteckning

1. Välkommen	5
<hr/>	
2. Viktig information: Läs detta innan du använder ditt Phonak TVLink-system första gången	6
2.1 Varningar	6
2.2 Information om produktsäkerhet	7
<hr/>	
3. Förpackningens innehåll och beskrivning av produkten	10
<hr/>	
4. Installera Phonak TVLink	15
Steg 1. Ansluta TVLink-basstationen	15
Steg 2. Slå på alla enheterna	20
Steg 3. Para ihop iCom och TVLink-basstationen	22
<hr/>	
5. Daglig användning av Phonak TVLink	25
Steg 4. Använda din iCom	25
Steg 5. Lyssna på TV	26
Steg 6. Ställa in TV-signalens ljudvolym	28
<hr/>	

Steg 7. Paus resp. telefonsamtal vid användning	30
Steg 8. Stänga av din TVLink-basstation och iCom	32
Steg 9. Ladda iCom	34
<hr/>	
6. Problemlösning	36
<hr/>	
7. Service och garanti	44
<hr/>	
8. Överensstämmelsedeklaration	45
<hr/>	
9. Information och förklaring av symboler	47
<hr/>	

1. Välkommen

Gratulerar till ditt val av Phonak TVLink. Du får större möjlighet att höra världen omkring dig tack vare en trådlös anslutning av dina hörapparater till din TV och andra underhållnings- eller kommunikationsenheter.

Alla ljud överförs i stereo, så att du kan njuta helt av filmer eller andra TV-program. Din audionom kan programmera dina hörapparater så att du fortfarande kan höra samtal i rummet, medan du tittar på TV eller lyssnar på musik. Med iCom kan du dessutom slå om till ett telefonsamtal eller konversera bara genom att trycka på en knapp.


Läs denna bruksanvisning för att få veta hur enkelt du kan dra nytta av alla TVLink-funktionerna. Mer information finns på Phonaks webbplats med adressen www.phonak.se

Phonak – life is on


www.phonak.se


2. Viktig information

Läs informationen på följande sidor innan du använder din Phonak TVLink första gången.

-  Läs också noga igenom motsvarande avsnitt i iCom bruksanvisningen, som medföljer varje iCom.

2.1 Varningar

 Förvara denna enhet utom räckhåll för barn under tre år.

 Störning av medicinsk utrustning. Dessa Phonak-enheter använder digitalt kodad lågeffektöverföring för att kommunicera med dina hörapparater. Även om det inte är troligt, kan medicinsk utrustning (t ex pacemakers) utsättas för störningar. Personer, som använder medicinska hjälpmedel såsom pacemakers, tillåts därför inte använda denna enhet.

-
- ⚠ Använd endast hörapparater som programmerats speciellt åt dig av en audionom.
 - ⚠ Ändringar eller modifieringar, som utförs på någon av enheterna och som inte uttryckligen godkänts av Phonak, är ej tillåtna.
 - ⚠ Extern utrustning får bara anslutas, om den blivit testad enligt motsvarande IECXXXXX-standarder. Använd bara tillbehör som är godkända av Phonak AG.

2.2 Information om produktsäkerhet

- ⓘ Stäng av TVLink-basstationen när TVLink inte används.
- ⓘ Anslut alltid i iCom-halsslingan och bär den runt halsen, när den sänder signaler till dina hörapparater.
- ⓘ Skydda enhetens anslutningar, stickkontakter, laddställ och strömförsörjning från smuts och skräp.

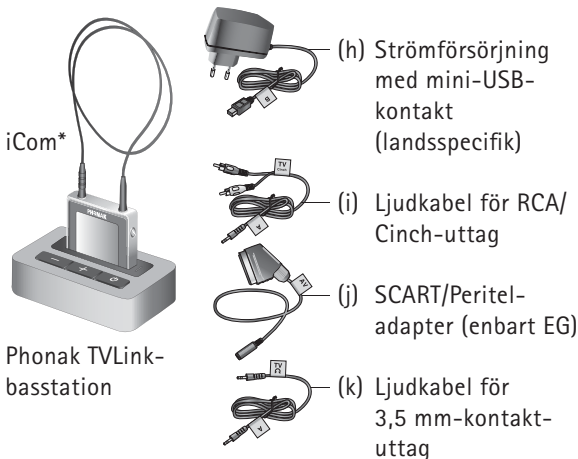
2. Viktig information

- ① Skydda alla enheter från alltför hög fuktighet (badrum, simhallar etc) och värmekällor (element, TV-apparatens ovansida). Skydda enheterna från stötar och vibrationer.
- ① Rengör enheterna med en fuktig trasa. Använd aldrig rengöringsmedel (tvättmedel, tvål osv.) eller alkohol för att rengöra dem. Använd aldrig mikrovågsugnen eller någon annan värmeapparat för att torka någon av enheterna.
- ① Den digitalt kodade, induktiva sändningsteknologin, som används i de här enheterna, är extremt tillförlitlig och är inte känslig för störningar från andra enheter. Observera dock, att när systemet används i närheten av datorutrustning, större elektroniska installationer eller andra starka elektromagnetiska fält, kan man behöva vara minst 60 cm bort för att garantera fullgod funktion.

-
- ① Röntgenstrålning, undersökning med CT eller magnetkamera kan påverka korrekt funktion hos enheterna.
 - ① Använd inte dessa enheter på platser, där det är förbjudet att använda elektroniska apparater.

3. Förpackningens innehåll och beskrivning av produkten

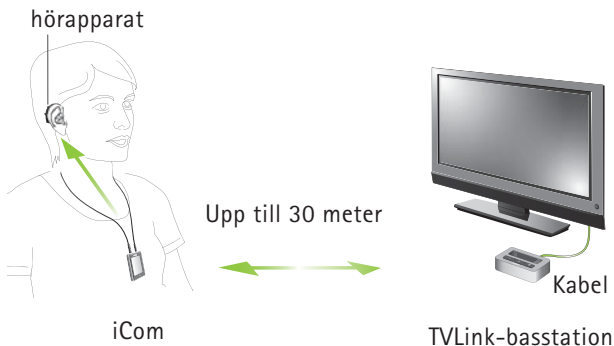
Ett komplett Phonak TVLink-system består av följande komponenter:



* TVLink-paketet innehåller endast den fristående TVLink-basstationen med strömförsörjning och samtliga kablar.

Beskrivning av produkten

Phonak TVLink ansluter dina hörapparater trådlöst till din TV eller andra ljudenheter. Systemet består av tre huvudkomponenter: Din hörapparat, iCom och Phonak TVLink-basstationen.



3. Förpackningens innehåll och beskrivning av produkten

iCom

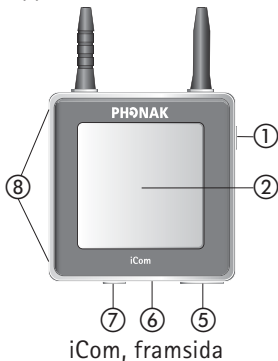
iCom sänder trådlöst ljudsignaler, som tagits emot från TVLink-basstationen, till dina hörapparater.

Knappar

- ① PÅ/AV-knapp
- ② Huvudknapp
- ③ Återställningsknapp
- ④ Bluetooth®-parningsknapp

Inputs

- ⑤ Batteriladdning, ingång (mini-USB)
- ⑥ FM-ingång (eurokontakt)
- ⑦ Audio input (3,5 mm-uttag)
- ⑧ Mikrofonöppningar



Bluetooth®

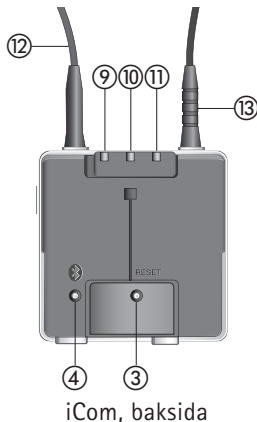
Bluetooth®-symbolen och -logotyperna är registrerade varumärken, som tillhör Bluetooth SIG, Inc., och varje användning av sådana märken av Phonak sker på licens. Övriga varumärken och varunamn tillhör respektive ägare.

Statuslampor

- ⑨ Batteriindikator
- ⑩ Indikator för streaming av ljud
- ⑪ Bluetooth-indikator

Övrigt

- ⑫ Hals slinga
- ⑬ Anslutning för hals slinga



- 👤 Mer information om iCom, t ex funktioner, förklaringar till indikatorlamporna, övriga input-källor osv., finns i iCom bruksanvisningen som medföljer varje iCom.

3. Förpackningens innehåll och beskrivning av produkten

Phonak TVLink-basstation

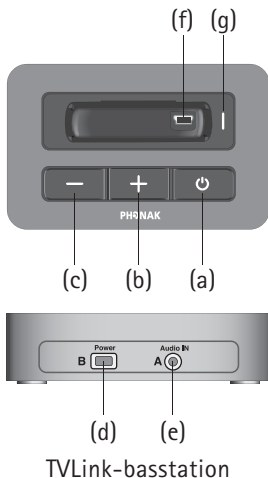
TVLink-basstationen är ansluten till din TV (eller någon annan ljudkälla) och sänder ljudsignaler trådlöst från din TV till iCom med en räckvidd på upp till 30 meter. TVLink-basstationen fungerar också som laddningsdocka för iCom, när iCom inte används.

Knappar

- (a) PÅ/AV-knapp
- (b) Volymkontroll (upp)
- (c) Volymkontroll (ned)

Ingångar

- (d) Strömförsörjning (mini-USB)
- (e) Audioingång (3,5 mm-kontakt)
- (f) iCom laddningskontakt
- (g) Statuslampa

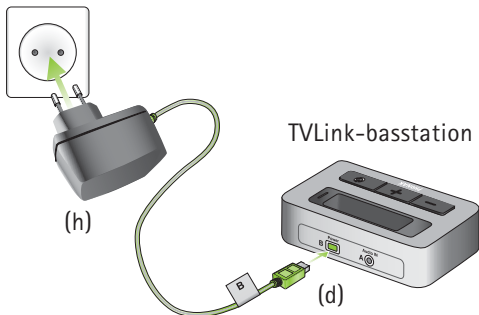


4. Installera Phonak TVLink

Steg 1: Ansluta TVLink-basstationen

Så här ansluts strömförsörjningen (h):

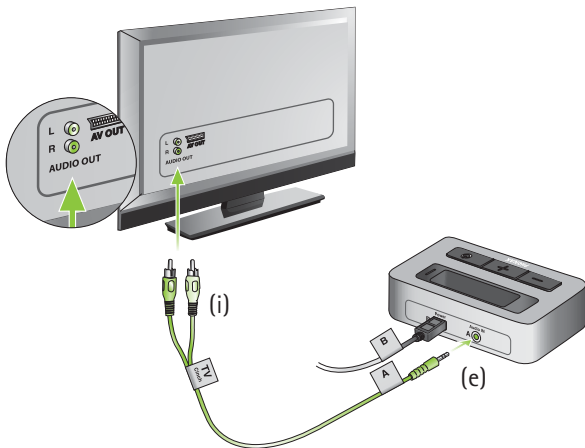
- Placera TVLink-basstationen bredvid TV-apparaten. Anslut strömförsörjningens mini-USB-kontakt till ingången ("Power") på TVLink-basstationen. Anslut strömförsörjningen till vägguttaget.



4. Installera Phonak TVLink

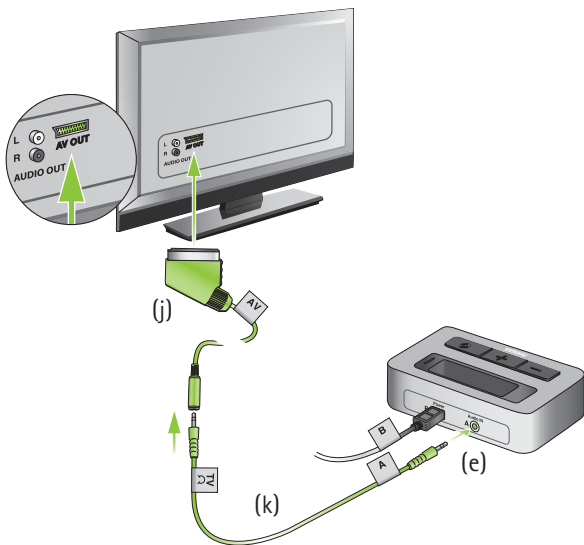
Använd RCA/Cinch-kabeln (i) för anslutning av TVLink-basstationen till TV-apparaten:

- Anslut 3,5 mm-stereokontakten till audioingången ("Audio IN") på TVLink-basstationen. Anslut den röda och den vita RCA/Cinch-kontakten till matchande röda och vita RCA/Cinch-uttag på TV-apparaten.



Som alternativ kan du använda SCART-adaptorn (j):

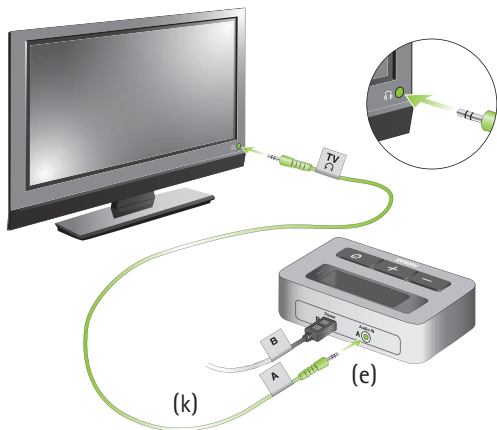
- Sätt i ena änden av ljudkabeln (k) i TVLink-basstationen och den andra änden i SCART-adaptorn. Anslut sedan SCART-adaptorn i ett ledigt SCART-uttag på TV-apparaten.



4. Installera Phonak TVLink

Du kan också ansluta din TVLink-basstation till 3,5 mm-hörlursuttaget på TV-apparaten med 3,5 mm-ljudkabeln (k):

- Anslut 3,5 mm-stereokontakten till audioingången ("Audio IN") på TVLink-basstationen.
- Sätt i den andra änden i hörlursuttaget på TV-apparaten.

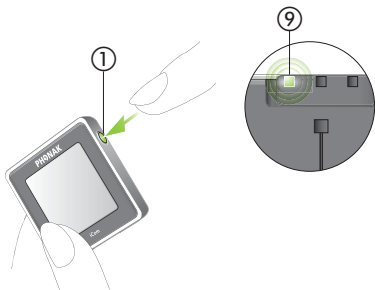


-
- ① När du ansluter TVLink-basstationen i 3,5 mm-hörlursuttaget på TV-apparaten kan du justera ljudvolymen via TV-apparatens fjärrkontroll.
 - ① I många TV-apparater kopplas högtalarna bort när man sätter i 3,5 mm-kontakten i hörlursuttaget – ingen annan kommer att höra ljudet från TV-apparaten. I detta fall använder du Cinch/RCA- eller SCART-uttaget, enligt beskrivning ovan. Mer information om justering av ljudvolymen finns i steg 6 nedan. Phonak TVLink-basstationen kan också anslutas till någon annan ljudkälla, t ex en MP3-spelare, en dator eller ett hemmabiosystem med användning av stereokontaktkabeln (k).

4. Installera Phonak TVLink

Steg 2: Slå på alla enheter

Bild 1



Alla enheter måste vara på för att du ska kunna använda TVLink.

- Slå på TV-apparaten eller annan ljudkälla.
- Kontrollera att dina hörapparater är på och sitter på rätt sätt.
- För att slå PÅ din iCom, tryck och håll ned PÅ/AV-knappen ① så som bild 1 visar i en sekund tills du ser att indikatorn ⑨ börjar lysa.

- Slå på TVLink-basstationen genom att trycka kort på PÅ/AV-knappen (a) så som bild 2 visar. Statuslampan (g) lyser först grönt, men kan senare lysa blått.

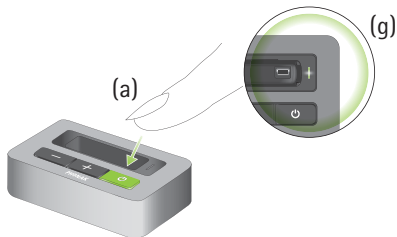


Bild 2

- ① Om iCom indikatorn ⑨ lyser rött eller inte lyser alls, kan det hända att iCom-batteriet behöver laddas. I så fall laddar du först iCom, så som beskrivs i steg 9 på sidan 34.
- 👤 En mer detaljerad förklaring av iCom-indikatorns olika färger finns i iComs bruksanvisning.

4. Installera Phonak TVLink

Steg 3: Para ihop iCom och TVLink-basstationen

- ① Om du erhöll iCom och TVLink-basstationen tillsammans i det kompletta TVLink-paketet, är iCom redan parat med TVLink-basstationen. Om du ser två indikatorlampor, som lyser blått med ett fast sken, (g) och ⑪, kan du fortsätta direkt till steg 4.

Innan du börjar använda TVLink-systemet, måste iCom och TVLink-basstationen paras ihop. Parningsproceduren styr vilka Bluetooth-enheter, som tillåts kommunicera med varandra.

Kontrollera att båda enheterna är på, enligt beskrivningen i steg 2 ovan.

- ① Du behöver inte sätta i iCom i basstationens laddningsplats (f) under parningen.
- ① Parningen behöver endast göras en gång för varje enhet, som du önskar använda tillsammans med din iCom.

Bild 3

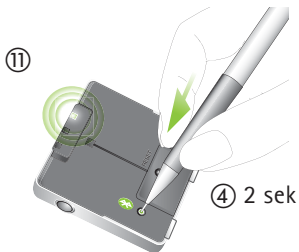
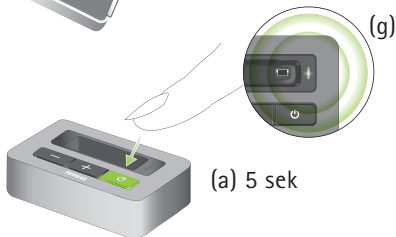


Bild 4



- Starta parningsprocessen på din iCom genom att trycka in Bluetooth-parningsknappen ④ i två sekunder (se bild 3) tills Bluetooth-indikatorn ⑪ blinkar snabbt blått. Din iCom blir kvar i parningsläget i två minuter eller tills parningen är klar.

4. Installera Phonak TVLink

- Om TVLink-basstationens statuslampa (g) inte redan blinkar blått, trycker du på PÅ/AV-knappen (a) i fem sekunder tills Bluetooth-indikatorn (g) blinkar snabbt blått, som bild 4 visar.
- Vänta tills båda Bluetooth-indikatorlamporna ⑪, (g) lyser med ett fast blått sken. Detta kan ta upp till två minuter, men normalt tar det bara några sekunder.

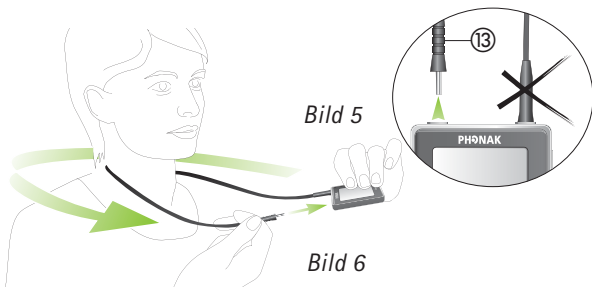
5. Daglig användning av Phonak TVLink

Slå först på enheterna enligt beskrivning i steg 2.

Steg 4: Bära din iCom

När du använder iCom, måste den bäras runt halsen:

- För att hänga iCom runt halsen måste du koppla ur halsslingans kontakt ⑬, (se bild 5).



- Anslut halsslingan så som visas i bild 6. Detta aktiverar den inbyggda antennen och är nödvändigt för att iCom ska kunna kommunicera med dina hörapparater.

5. Daglig användning av Phonak TVLink

- ① När du har slagit PÅ iCom, känner den automatiskt igen dina trådlösa Phonak-hörapparater
- ① Om störningar uppstår med andra hörapparater, kontakta din audionom.

Steg 5: Lyssna på ljudet från TV:n

Du kommer att höra ljudet från TV:n direkt i dina hörapparater.

- 👤 Upprepa steg 1–4 på sidorna 15–26 om du inte kan höra ljudet från TV:n via TVLink.

TVLink-systemet stödjer Bluetooth-användning med en räckvidd på upp till 30 m. Det krävs ingen fri sikt mellan iCom och TVLink-basstationen. Störningar i omgivningen från väggar eller möbler kan emellertid minska räckvidden.

Om iCom placeras utanför TVLink-basstationens räckvidd, kommer den trådlösa ljudöverföringen att avbrytas. Om iCom sedan flyttas tillbaka inom TVLink-basstationens räckvidd, kommer den automatiskt att återuppta streaming till dina hörapparater.

- ① Det kan ta upp till 10 sekunder tills streaming återupptas. Båda streamingindikatorlamporna ①, (g) ska lysa med ett fast blått sken under streaming.

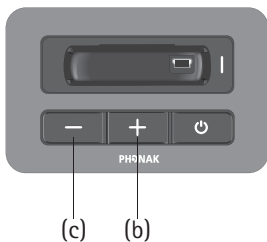
- ① Om TVLink-basstationens statuslampa (g)
 - lyser grönt, kontrollera att TV-ljudet och iCom är på.
 - blinkar blått, är du i paus-läge. Tryck på iCom:s huvudknapp (b) för att återuppta streaming.

5. Daglig användning av Phonak TVLink

Steg 6: Inställning av TV-signalens ljudvolym

Ställ först in TV-högtalarnas ljudvolym på den nivå som passar övriga TV-tittare.

- Om TVLink-basstationen är ansluten till din TV med RCA/Cinch-kabeln (i) eller SCART-adaptorn (j), justera då ljudvolymen via TVLink-basstationens ljudvolymkontroll (b) eller (c). Beroende på vilken hörapparatmodell du använder, kan du även reglera ljudvolymen direkt från dina hörapparater.

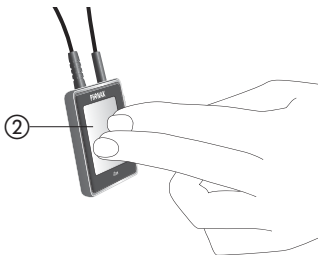


-
- Om din TVLink-basstation är ansluten till hörlursuttaget på din TV, kan du även använda din TV:s fjärrkontroll för att justera ljudvolymen via TV direkt. Mer information om inställningen av TV ljudvolym finns i TV:ns bruksanvisning.

 - ① Om din TV är ansluten till en satellitmottagare eller en digitalbox, kontrollera att ljudvolymen i dessa extra enheter är satta på en medelhög nivå för att få bästa möjliga ljudkvalitet.

5. Daglig användning av Phonak TVLink

Steg 7: Pausa och telefonsamtal vid användning



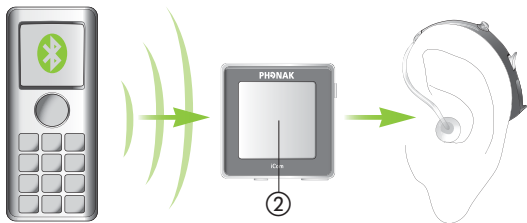
För att pausa ljudöverföringen från TV:n trycker du på iComs huvudknapp ②.

Under pausen:

- Bluetooth-indikatorlamporna ⑪, (g) blinkar blått på båda enheterna.
- Dina hörapparater växlar tillbaka till det lyssningsprogram du använde senast.

Tryck på iCom-huvudknappen ② igen för att fortsätta lyssna på TV.

Om du har parat ihop iCom med din mobiltelefon, kan du fortfarande ta emot telefonsamtal, även om du tittar på TV via TVLink. Om du får ett inkommande samtal, stoppar iCom automatiskt överföringen av ljudsignalen från TV:n och sänder signalen från mobiltelefonen till dina hörapparater.



Tryck på iComs huvudknapp för att svara på samtalet ②. Tryck på huvudknappen igen så avslutas telefonsamtalet och du kan fortsätta att lyssna på TV.

Tryck på och håll ned iComs huvudknapp ② i två sekunder för att vägra svara på ett samtal.

5. Daglig användning av Phonak TVLink

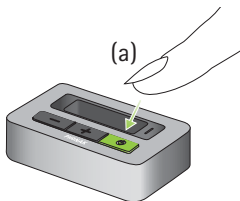
- Mer information om parning av iCom med mobiltelefonen eller andra underhållnings- och kommunikationsenheter (t ex radio eller dator) finns i iComs bruksanvisning.

Steg 8: Stänga av TVLink-basstationen och iCom

Så här stänger du av enheterna:

- För att avsluta överföringen av TV-ljudsignalen, stäng av TVLink-basstationen genom att trycka på PÅ/AV-knappen (a) (se bild 7).

Bild 7



- Om iCom inte används för annat än telefonsamtal, stäng av den genom att trycka på PÅ/AV-knappen ① i två sekunder (se bild 8) tills du ser att batteri-
varnaren ⑨ lyser rött.

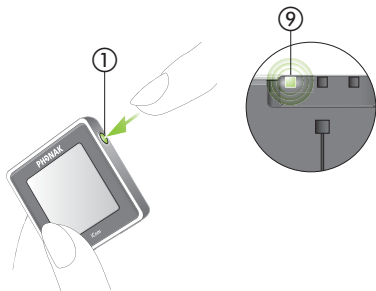


Bild 8

- ① Om ingen ljudsignal finns tillgänglig, stoppar TVLink-basstationen automatiskt Bluetooth-överföringen av ljud till iCom efter tre minuter. Dess statuslampa (g) börjar lysa med ett fast grönt sken.

5. Daglig användning av Phonak TVLink

Steg 9: Ladda iCom

För att ladda iCom placeras den i laddstället (f) på TVLink-basstationen (se bild 9).

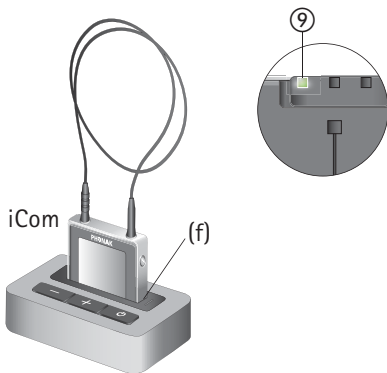


Bild 9

TVLink-basstation

- iComs batteriindikator ⑨ lyser gult för att visa att iCom laddas.

-
- TVLink-basstationen antingen vara PÅ eller AV under laddningen. Dess statuslampa (g) indikerar inte laddningsprocessen.
 - När batteriet är fulladdat, lyser iComs batteriindikator ⑨ grönt (normaltid för laddning är 90 minuter).
 - Vi rekommenderar att iCom stängs av för laddning.
 - ① Låt iCom laddas i minst tre timmar första gången du laddar den (även om batterivarnaren lyser grönt tidigare). Efter den första laddningen kan du lämna kvar iCom i laddstället på TVLink en obegränsad tid.
 - ⚠ Av säkerhetsskäl ska batteriet enbart laddas om med laddare som tillhandahålls av Phonak. Om andra laddare används, måste de vara USB-godkända (5,0 VDC / 500 mA).

6. Problemlösning

Problem	Mest troliga orsak
Ingen av indikatorlamporna ⑪, (g) lyser med ett fast blått sken.	Enheterna är inte på iCom och TVLink basstationen är inte parade
En indikatorlampa (g) blinkar snabbt blått på TVLink-basstationen	TVLink-basstationen är i Bluetooth-parningsläge
Endast en av de blå indikatorlamporna lyser med ett fast blått sken	Någon av enheterna är ansluten till en annan Bluetooth-enhet
Båda indikatorlamporna ⑪, (g) lyser med ett fast blått sken, men jag hör inget ljud från TV-apparaten	iCom är utanför hörapparaternas räckvidd. iCom har inte programmerats korrekt för dina hörapparater

Åtgärd

Slå på enheterna enligt steg 2 på sidan 20

Upprepa steg 3 på sidan 22

Gå till steg 3 på sidan 22

Se till att stänga av alla övriga Bluetooth-enheter utom iCom och TVLink-basstationen

Bär iCom runt halsen och fäst halsslingan ⑫ korrekt

Stäng AV och PÅ alla enheterna igen

Be din audionom att gruppera om dina hörapparater och iCom

6. Problemlösning

Problem

Jag hör inte ljudet från TV:n via iCom

Mest troliga orsak

Enheterna är avstängda

Kablarna sitter inte i ordentligt

Det finns ingen ljudsignal på TVLink-basstationen. Indikatorlampan (g) lyser grönt

TVLink är i paus-läge

Åtgärd

Kontrollera att alla enheter är på.
Se steg 2 på sidan 20

Upprepa steg 1 på sidan 15

Kontrollera att TV:n inte är dämpad

Välj en medelhög ljudnivå på TV:n

Se till att ljudkabeln sitter i ett "OUT" (ut)-uttag

Indikeras av blå blinkande statuslampor på båda enheterna. En kort tryckning på iComs huvudknapp ② återställer ljudet

6. Problemlösning

Problem

Jag hör inte ljudet från TV:n via iCom

Mest troliga orsak

Avståndet mellan iCom och TVLink-basstationen är för stort

Åtgärd

Placera enheterna närmare varandra. 30 meter är den maximala räckvidden vid fri sikt

För att undvika streamingavbrott, kontrollera att du bär iCom korrekt och ha Bluetooth-enheten inom räckvidden

6. Problemlösning

Problem	Mest troliga orsak
Ljudvolymen under streaming är inte bekväm (för låg eller för hög)	De olika TV-ljudkällorna har olika utnivåvolymmer
Efter anslutning av TV-Link-basstationen stängs TV:n högtalare av	Du har valt hörlursuttaget på TV:n

Åtgärd

Om TVLink-basstationen ansluts till RCA/Cinch- eller SCART-uttaget på din TV, justera volymen genom att trycka på +/- -knapparna på TVLink-basstationen (b), (c)

Om TVLink-basstationen är ansluten till hörlursuttaget på TV:n, kan du antingen justera volymen med TV:ns volymkontroll.

Justera ljudvolymen på din satellitmottagare eller digitalbox.

Justera hörapparaternas ljudvolym

Välj ett annat audio-uttag på TV-apparaten, t ex RCA/Cinch eller SCART

7. Service och garanti

Phonak erbjuder en omfattande, global garanti som gäller från inköpsdatumet. Din audionom kan ge dig information rörande garantin. Denna garanti täcker eventuella reparationer i händelse av material- och/eller tillverkningsdefekter. Garantin täcker inte skador, som beror på felaktigt handhavande eller skötsel, exponering för kemikalier, vatten eller för stor belastning. Skador, som orsakats av tredje part eller reparationer utförda av en ej auktoriserad serviceverkstad, upphäver Phonak-garantin. Denna garanti gäller inte eventuella tjänster, som utförts av en audionom på hörcentralen. Garantin gäller följande Phonak-produkter:

iCom-serienummer:

Inköpsdatum:

8. Överensstämmelsedeklaration

Härmed deklarerar Phonak AG att denna Phonak TVLink-basstation (Phonak TVLink basestation) är i överensstämmelse med kraven hos R&TTE-direktivet 1999/5/EC om radio- och teleterminalutrustning. En kopia av Överensstämmelsedeklarationen kan erhållas på följande adresser.

Tillverkare:

Phonak AG
Laubisrütistrasse 28
CH-8712 Stäfa
Schweiz

EG-representant:

Phonak GmbH
Max-Eyth-Strasse 20
DE-70736 Fellbach-Oeffingen
Tyskland

8. Överensstämmelsedeklaration

Denna enhet uppfyller Del 15 i FCC-reglerna och RSS-210-reglerna i Industry Canada. Användning sker under två förutsättningar:

- 1) att denna enhet inte orsakar skadliga störningar, och
- 2) att denna enhet måste klara av alla störningar, inklusive sådana störningar, som kan orsaka oönskade effekter.

Ändringar eller modifieringar, som utförs på denna enhet och som inte uttryckligen godkänts av Phonak, kan leda till att FCC-behörigheten att använda denna enhet blir ogiltig.

FCC/IC-uttalande om radiofrekvens exponering

Denna utrustning uppfyller FCC/IC:s gränsvärden för radiofrekvens exponering, som gäller för en okontrollerad miljö. Slut användarna måste följa speciella handhavandeinstruktioner för att tillgodose RF-exponeringskraven. Denna sändare får inte flyttas eller användas i kombination med någon annan antenn eller sändare.

9. Information och förklaring av symboler



CE-märkningen är en bekräftelse av Phonak AG på att den här Phonak-produkten uppfyller kraven i R&TTE-direktivet 1999/5/EC om radio- och teleterminalutrustning.

Numren efter CE-symbolen anger identifikationsnumren på det eller de anmälda organ, som deltagit i tillverkningsstadiet enligt ovan nämnda direktiv. Varningstecknet innebär att det i en eller flera EG-medlemsstater finns potentiella begränsningar, när det gäller användning av utrustningen. Denna enhet är en klass 2-enhet och kan användas i de EG-medlemsstater utan begränsningar för inomhusanvändning, men får inte användas utomhus i Frankrike.

9. Information och förklaring av symboler



Denna symbol anger att det är viktigt att brukaren läser och följer relevant information, som finns i den här bruksanvisningen.



Denna symbol anger att det är viktigt att brukaren iakttar relevanta varningsmeddelanden, som finns i den här bruksanvisningen.



Viktig information för hanterings- och produktsäkerhet.



Märkning som anger överensstämmelse med bestämmelserna i "Australian EMC and Radiocommunications".

Användningsföreskrifter

Denna enhet är konstruerad för att fungera felfritt utan begränsningar vid avsedd användning, om inget annat anges i denna bruksanvisning. $-10^{\circ}/55^{\circ}$ Celsius och relativ luftfuktighet på $<95\%$ (icke-kondenserande)

Transport- och
lagringsföre-
skrifter

Temperaturen får inte överstiga
-20°/60° Celsius vid en relativ
luftfuktighet på 90 % under längre
perioder vid transport och lagring.
Ett lufttryck mellan 500 och
1100 hPa är acceptabelt.



Symbolen med en överkorsad sop-
tunna betyder att denna produkt inte
ska behandlas som hushållsavfall.
Lämna in din gamla eller obegagnade
produkt på återvinningscentralen för
elektroniskt avfall, eller återlämna
den till audionomen, när du inte har
bruk för den längre. Detta förebygger
negativa effekter på miljö och hälsa.

