

Fabricante:

Phonak AG

Laubisrütistrasse 28

CH-8712 Stäfa

Suiza

Representante en la UE:

Phonak GmbH

Max-Eyth-Strasse 20

D-70736 Fellbach-Oeffingen

Alemania

www.phonak.com



0678



029-1013-06/V1.00/2010-04/A+W/F0 Printed in Switzerland
©Phonak AG All rights reserved

Phonak TVLink

Estación base con iCom

Instrucciones de uso



PHONAK

life is on

Contenido

1. Bienvenido	5
2. Información importante: Por favor léala antes de utilizar el sistema Phonak TVLink por primera vez	6
2.1 Advertencias	6
2.2 Información acerca de la seguridad del producto	7
3. Contenido del paquete y descripción del dispositivo	10
4. Instalación de Phonak TVLink	15
Paso 1. Conexión de la estación base TVLink	15
Paso 2. Encendido de todos los dispositivos	20
Paso 3. Emparejamiento de iCom y la estación base TVLink	22
5. Uso diario de Phonak TVLink	25
Paso 4. Colocación de iCom	25
Paso 5. Escuchar la televisión	26

Paso 6. Ajuste del volumen de la señal del televisor	28
Paso 7. Pausa y llamadas telefónicas durante el funcionamiento	30
Paso 8. Apagado de la estación base TVLink y de iCom	32
Paso 9. Carga de iCom	34
6. Solución de problemas	36
7. Reparación y garantía	44
8. Declaración de conformidad	45
9. Información y explicación de los símbolos	47

1. Bienvenido

Enhorabuena por haber elegido Phonak TVLink. Este sistema amplía su modo de oír el mundo, ya que conecta de forma inalámbrica sus audífonos al televisor u otros dispositivos de comunicación o entretenimiento.

Todos los sonidos se transmiten en StereoSound para disfrutar sin límites de películas o programas de televisión. El audioprotésista puede programar los audífonos para que pueda oír conversaciones en la habitación al mismo tiempo que ve la televisión o escucha música. Y no sólo eso, gracias a iCom puede atender llamadas telefónicas o mantener conversaciones simplemente con pulsar un botón.


Lea estas instrucciones de uso para descubrir todas las ventajas que le ofrecen las funciones de TVLink. Para obtener más información, visite el sitio web de Phonak en www.phonak.es

Phonak – life is on



www.phonak.es

2. Información importante

Lea la información de las páginas siguientes antes de utilizar Phonak TVLink por primera vez.

-  Lea también con detenimiento la sección correspondiente de las instrucciones de uso proporcionadas con su iCom.

2.1 Advertencias

-  Mantenga el dispositivo fuera del alcance de niños menores de 3 años.
-  Interferencia con dispositivos médicos. Estos dispositivos de Phonak utilizan transmisión codificada digitalmente y de baja potencia para establecer la comunicación con los audífonos. Aunque poco probable, es posible que puedan producirse interferencias con dispositivos médicos como los marcapasos. Por tanto, está prohibido que personas que utilicen dispositivos médicos, como marcapasos, usen este dispositivo.

-
- ⚠ Utilice únicamente audífonos que haya programado su audioprotesista especialmente para usted.
 - ⚠ No se permite realizar cambios ni modificaciones en ninguno de los dispositivos sin que se hayan aprobado explícitamente por Phonak.
 - ⚠ Los dispositivos externos sólo se pueden conectar si se han probado de acuerdo a los estándares correspondientes de CEIXXXXX. Utilice únicamente accesorios aprobados por Phonak AG.

2.2 Información acerca de la seguridad del producto

- ⓘ Cuando no se utilice TVLink, apague la estación base TVLink.
- ⓘ Conecte siempre el collar inductivo de iCom y llévelo colgado del cuello para transmitir las señales a los audífonos.
- ⓘ Proteja los conectores del dispositivo, las clavijas, la ranura de carga y la fuente de alimentación de la suciedad y las impurezas.

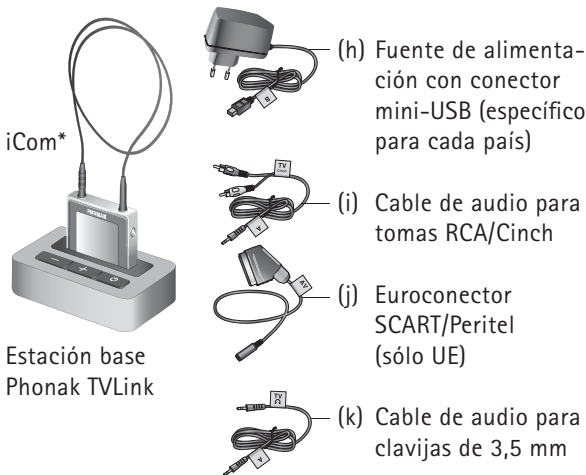
2. Información importante

- ① Proteja todos los dispositivos del exceso de humedad (baños o piscinas) y de las fuentes de calor (radiadores, superficie del televisor). Protéjalos también del exceso de golpes y vibraciones.
- ① Limpie los dispositivos con un paño húmedo. No utilice nunca productos de limpieza de uso doméstico (jabón, detergente, etc.) ni alcohol para limpiarlos. No utilice nunca un microondas ni otros dispositivos emisores de calor para secar los dispositivos.
- ① La tecnología de transmisión inductiva y codificada digitalmente empleada en estos dispositivos es extremadamente fiable y prácticamente no sufre interferencias procedentes de otros dispositivos. No obstante, debe tenerse en cuenta que, si se utiliza el sistema junto a un equipo informático, una instalación electrónica de mayor tamaño u otros campos electromagnéticos potentes, puede ser necesario situarse a una distancia mínima de 60 cm del dispositivo que provoca interferencias con el fin de asegurar su correcto funcionamiento.

-
- ① La radiación de rayos X, TC y resonancias magnéticas pueden afectar de manera negativa al correcto funcionamiento de estos dispositivos.
 - ① No utilice estos dispositivos en lugares en los que esté prohibido el uso de equipos electrónicos.

3. Contenido del paquete y descripción del dispositivo

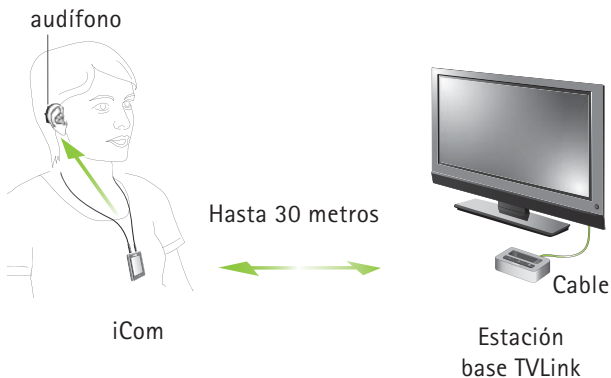
El sistema completo Phonak TVLink consta de los elementos siguientes:



* El paquete de ampliación de TVLink contiene únicamente la estación base TVLink independiente con la fuente de alimentación y todos los cables.

Descripción del dispositivo

Phonak TVLink conecta los audífonos de forma inalámbrica al televisor o a otros dispositivos de audio. El sistema consta de tres elementos principales: el audífono, la interfaz de comunicación iCom y la estación base Phonak TVLink.



3. Contenido del paquete y descripción del dispositivo

Interfaz de comunicación iCom

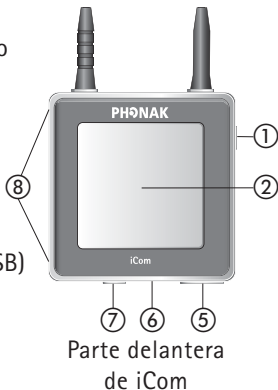
iCom envía de forma inalámbrica señales de audio que se reciben de la estación base TVLink a los audífonos.

Botones

- ① Botón de encendido/apagado
- ② Botón principal
- ③ Botón de reinicio
- ④ Botón de emparejamiento Bluetooth®

Entradas

- ⑤ Ranura para cargar (mini-USB)
- ⑥ Entrada FM (Euroconector)
- ⑦ Entrada de audio (clavija de 3,5 mm)
- ⑧ Orificios del micrófono



Bluetooth®

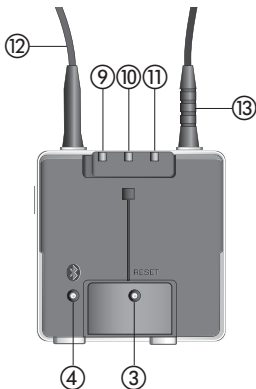
La palabra Bluetooth® y los logotipos son marcas comerciales registradas de Bluetooth SIG, Inc. y su uso en Phonak está sujeto a la correspondiente licencia. Otras marcas y nombres comerciales pertenecen a sus respectivos propietarios.

Luces de estado

- ⑨ Indicador de la pila
- ⑩ Indicador de la transmisión de audio
- ⑪ Indicador de Bluetooth

Otros

- ⑫ Collar inductivo
- ⑬ Conector de collar inductivo



Parte trasera del iCom

- 👤 Para obtener más información sobre las funciones, los indicadores luminosos, otras entradas, etc. de iCom, consulte las instrucciones de uso de iCom que se proporcionan con el dispositivo.

3. Contenido del paquete y descripción del dispositivo

Estación base Phonak TVLink

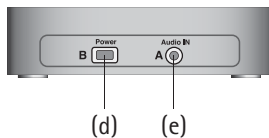
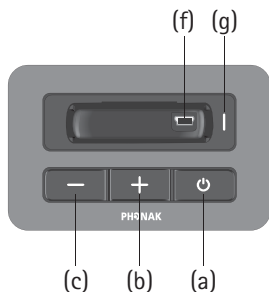
La estación base TVLink se conecta al televisor (o a otra fuente de audio) y envía de forma inalámbrica las señales de audio desde el televisor a iCom con un radio de alcance de hasta 30 metros. La estación base TVLink también se utiliza como base de carga para iCom cuando no se utiliza.

Botones

- (a) Botón de encendido/apagado
- (b) Control de volumen (subir)
- (c) Control de volumen (bajar)

Entradas

- (d) Entrada de alimentación (mini-USB)
- (e) Entrada de audio (clavija de 3,5 mm)
- (f) Ranura de carga de iCom
- (g) Luz de estado



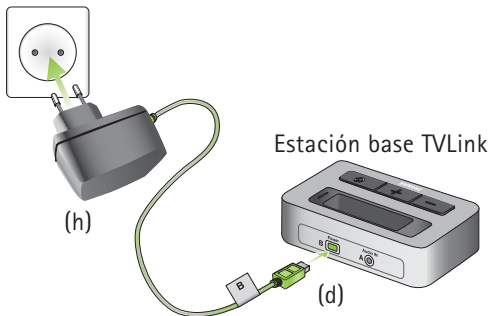
Estación base TVLink

4. Instalación de Phonak TVLink

Paso 1: Conexión a la estación base TVLink

Para conectar la fuente de alimentación (h):

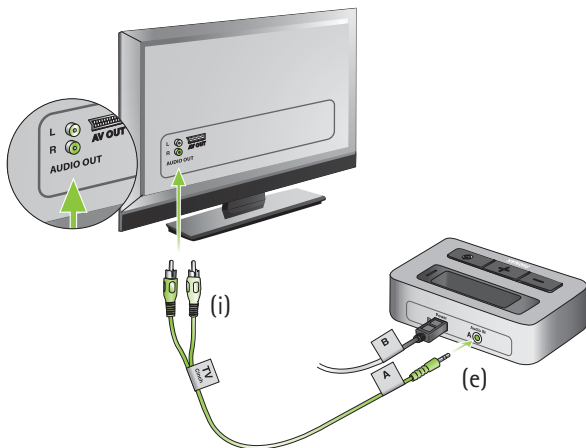
- Coloque la estación base TVLink junto al televisor. Conecte el conector mini-USB de la fuente de alimentación a la entrada de alimentación ("Power") de la estación base TVLink. Enchufe la fuente de alimentación a la corriente eléctrica.



4. Instalación de Phonak TVLink

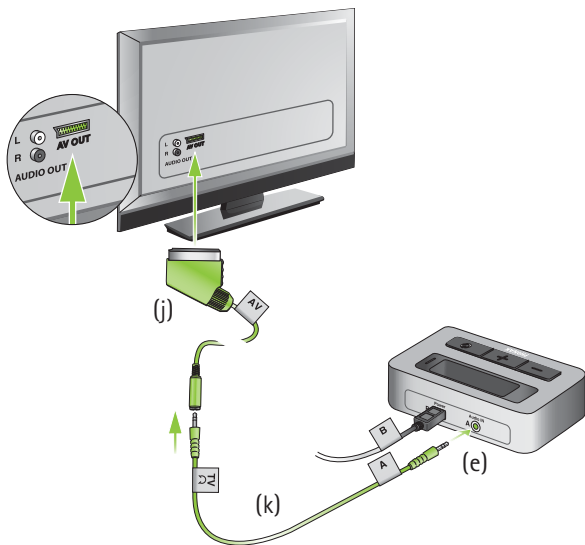
Uso del cable RCA/Cinch (i) para conectar la estación base TVLink al televisor:

- Conecte la clavija estéreo de 3,5 mm a la entrada de audio ("Audio IN") de la estación base TVLink. Conecte las clavijas RCA/Cinch roja y blanca a las tomas de salida RCA/Cinch roja y blanca correspondientes en el televisor.



Si lo desea, puede utilizar el adaptador SCART (j):

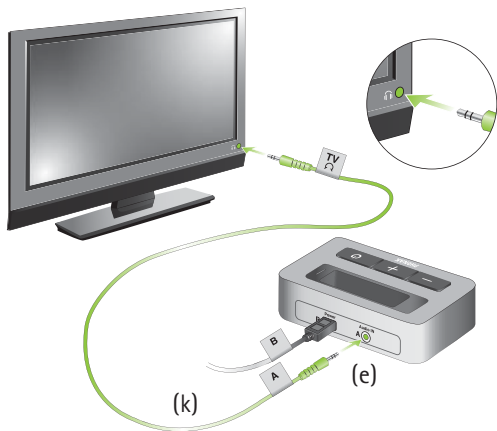
- Conecte un extremo del cable de audio (k) a la estación base TVLink y el otro extremo al adaptador SCART. Después, enchufe el adaptador SCART en una toma de salida SCART libre del televisor.



4. Instalación de Phonak TVLink

También puede conectar la estación base TVLink a la toma de auriculares de 3,5 mm del propio televisor con un cable de audio de 3,5 mm (k):

- Conecte la clavija estéreo de 3,5 mm a la entrada de audio de la estación base TVLink ("Audio IN").
- Enchufe el otro extremo a la toma de salida de auriculares del televisor.

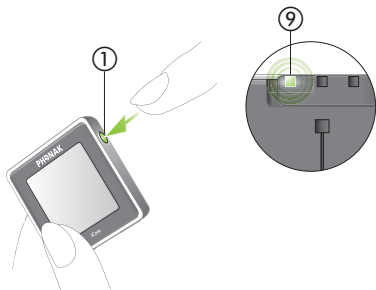


-
- ① Cuando conecte la estación base TVLink a la toma de auriculares de 3,5 mm del televisor, podrá ajustar el volumen a través del mando a distancia del televisor.

 - ① En muchos televisores se apagan sus altavoces cuando se conecta una clavija de 3,5 mm a la toma de auriculares, de modo que otras personas no pueden oír el sonido del televisor. Si esto no resulta conveniente, utilice el conector Cinch/RCA o SCART tal y como se ha descrito anteriormente. Para obtener más información sobre el ajuste del volumen, consulte el paso 6. La estación base Phonak TVLink también puede conectarse a otras fuentes de audio, por ejemplo reproductores MP3, ordenadores o sistemas de sonido domésticos, gracias al cable de clavija estéreo (k).

4. Instalación de Phonak TVLink

Paso 2: Encendido de todos los dispositivos

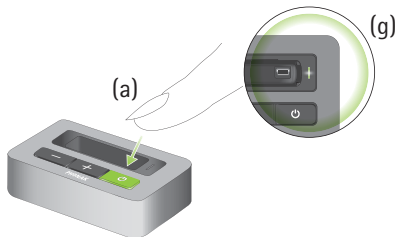


Ilustr. 1

Para utilizar TVLink, todos los dispositivos deben estar encendidos.

- Encienda el televisor u otras fuentes de audio.
- Compruebe que los audifonos están encendidos y colocados correctamente.
- Para encender el iCom, pulse y mantenga pulsado el botón de encendido/apagado ①, como se muestra en la ilustración 1, durante un segundo hasta que vea que se enciende el indicador de la pila ⑨.

- Encienda la estación base TVLink; para ello, pulse brevemente el botón de encendido/apagado (a) tal y como se muestra en la ilustración 2. Se encenderá la luz de estado (g) en verde al principio y luego en azul.



Ilustr. 2

- ⓘ Si el indicador de la pila de iCom ⑨ está encendido en rojo o no está encendido, el nivel de carga de la pila de iCom es bajo. En este caso, cargue primero el dispositivo iCom tal y como se describe en el paso 9, en la página 34.
- 🔍 Para obtener más información sobre los colores del indicador de la pila de iCom, consulte las instrucciones de uso del dispositivo iCom.

4. Instalación de Phonak TVLink

Paso 3: Emparejamiento de iCom y la estación base TVLink

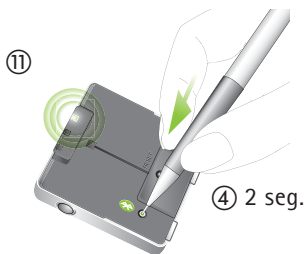
- ① Si se le ha proporcionado el dispositivo iCom y la estación base TVLink en el paquete completo de TVLink, iCom ya está emparejado con la estación base TVLink. Verá dos indicadores luminosos fijos en azul, (g) y ⑪, y puede continuar directamente con el paso 4.

Antes de utilizar el sistema TVLink, es necesario que iCom y la estación base TVLink estén emparejados. El procedimiento de emparejamiento controla qué dispositivos con Bluetooth tienen permiso para comunicarse entre sí.

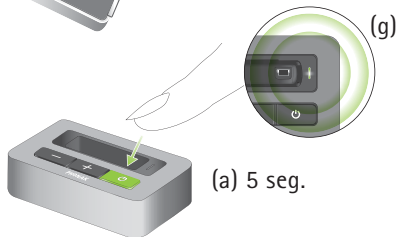
Asegúrese de que ambos dispositivos están encendidos, como ya se describió en el paso 2.

- ① Durante el emparejamiento, no es necesario insertar iCom en la ranura de carga de la estación base (f).
- ① Sólo debe realizar el emparejamiento una vez por cada dispositivo que desee utilizar con iCom.

Ilustr. 3



Ilustr. 4



- Para iniciar el proceso de emparejamiento en el dispositivo iCom debe pulsar el botón de emparejamiento Bluetooth ④ durante 2 segundos, como se muestra en la ilustración 3, hasta que el indicador de Bluetooth ⑪ parpadee rápidamente en color azul. iCom permanecerá en el modo de emparejamiento durante dos minutos o hasta que se complete el emparejamiento.

4. Instalación de Phonak TVLink

- Si la luz de estado de la estación base TVLink (g) no parpadea ya en azul, pulse el botón de encendido/apagado (a) durante 5 segundos hasta que el indicador de Bluetooth (g) parpadee rápido en azul, tal y como se muestra en la ilustración 4.
- Espere hasta que ambos indicadores luminosos de Bluetooth (11), (g) estén fijos en color azul. Pueden tardar unos 2 minutos aunque normalmente será cuestión de unos pocos segundos.

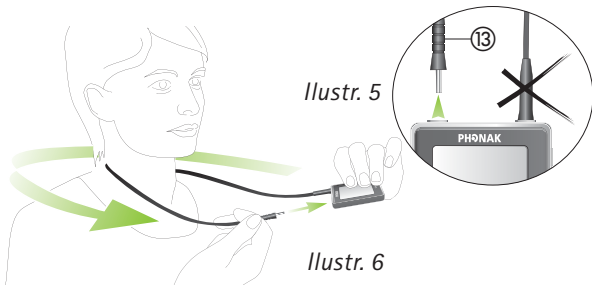
5. Uso diario de Phonak TVLink

Encienda los dispositivos como se describe en el paso 2.

Paso 4: Colocación de iCom

Durante su funcionamiento, hay que llevar iCom colgado del cuello:

- Para colgarse iCom del cuello, puede ser necesario desenchufar primero la clavija del collar inductivo ⑬, como se muestra en la ilustración 5.



- Enchufe el collar inductivo como se muestra en la ilustración 6. Se activará la antena integrada que es necesaria para que iCom se comunique con los audífonos.

5. Uso diario de Phonak TVLink

- ① Después de encender iCom, se reconocerán automáticamente los audífonos inalámbricos de Phonak.
- ① Si se producen interferencias con otros audífonos, póngase en contacto con su audioprotesista.

Paso 5: Escuchar la televisión

Oirá el sonido del televisor directamente en sus audífonos.

- 👤 Si no puede oír el sonido del televisor a través de TVLink, repita los pasos 1 a 4 en las páginas 15 a 26.

El sistema TVLink permite un radio de alcance de funcionamiento de Bluetooth de 30 metros. No es necesario que iCom y la estación base TVLink estén en la misma línea visual. Sin embargo, las paredes o los muebles que pueda haber en medio pueden reducir el radio de alcance de funcionamiento.

Si iCom se sale del radio de alcance de la estación base TVLink, se interrumpe la transmisión inalámbrica de audio. En cambio, si iCom vuelve a estar dentro del radio de alcance de la estación base TVLink, reanuda la transmisión a los audífonos.

- ① La reanudación de la transmisión puede tardar hasta 10 segundos. Durante la transmisión, ambos indicadores luminosos de transmisión ⑪, (g) deben estar fijos en azul.

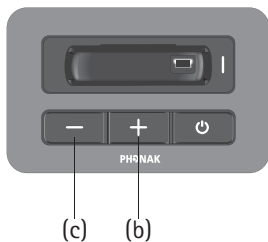
- ① Si la luz de estado de la estación base TVLink (g)
 - es verde, compruebe que el sonido del televisor y el dispositivo iCom están encendidos.
 - parpadea en azul, se indica que está en modo de pausa. Pulse el botón principal de iCom (b) para reanudar la transmisión.

5. Uso diario de Phonak TVLink

Paso 6: Ajuste del volumen de la señal del televisor

Ajuste primero el volumen de los altavoces del televisor al nivel adecuado para las personas que le acompañen.

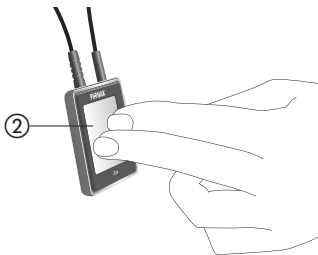
- Si la estación base TVLink está conectada al televisor mediante el cable RCA/Cinch (i) o el adaptador SCART (j), ajuste el volumen con el control de volumen de la estación base TVLink, (b) y (c). En algunos modelos de audífonos, también puede controlar el volumen directamente desde los audífonos.



-
- Si la estación base TVLink está conectada a la toma de auriculares del televisor, también puede utilizar el mando a distancia del televisor para ajustar el volumen directamente a través del aparato. Consulte las instrucciones de uso del televisor para obtener más información sobre el ajuste del volumen del televisor.
 - ⓘ Si el televisor está conectado a un receptor de satélite o un descodificador, asegúrese de que los volúmenes de estos dispositivos adicionales están en el nivel medio para obtener la mejor calidad de audio.

5. Uso diario de Phonak TVLink

Paso 7: Pausa y llamadas telefónicas durante el funcionamiento



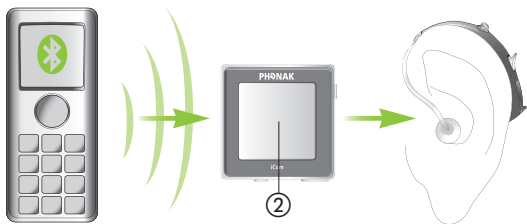
Para detener la transmisión de audio desde el televisor, pulse el botón principal de iCom ②.

Durante la pausa:

- Los indicadores de Bluetooth ⑪, (g) parpadearán en azul en ambos dispositivos.
- Los audífonos cambiarán al programa auditivo más reciente.

Para reanudar la audición del televisor, pulse de nuevo el botón principal de iCom ②.

Si ha emparejado iCom con el teléfono móvil, podrá recibir llamadas telefónicas aunque esté viendo la televisión a través de TVLink. Si recibe una llamada, iCom detiene automáticamente la transmisión de la señal de audio del televisor y envía la señal recibida del teléfono móvil a los audífonos.



Para contestar una llamada, pulse el botón principal de iCom ②. Para volver a oír la televisión, pulse de nuevo el botón principal y se finalizará la llamada telefónica.

Si no desea contestar una llamada, pulse el botón principal de iCom ② durante 2 segundos.

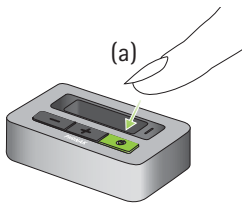
5. Uso diario de Phonak TVLink

- Consulte en las instrucciones de uso de iCom las indicaciones para realizar el emparejamiento de iCom con el teléfono móvil u otros dispositivos de comunicación y entretenimiento, como radios u ordenadores.

Paso 8: Apagado de la estación base TVLink y de iCom

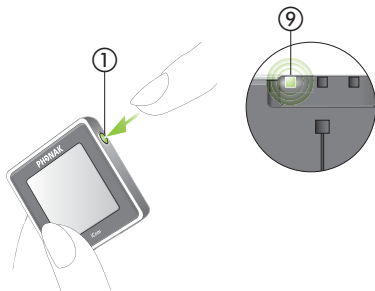
Para apagar los dispositivos:

- Para finalizar la transmisión de la señal de audio del televisor, apague la estación base TVLink con el botón de encendido/apagado (a), tal y como se muestra en la ilustración 7.



Ilustr. 7

-
- Si no se utiliza iCom para otros fines, por ejemplo llamadas de teléfono, pulse el botón de encendido/apagado ① durante unos dos segundos para apagarlo, como se muestra en la ilustración 8, hasta que vea que el indicador de la pila ⑨ se muestra en rojo.



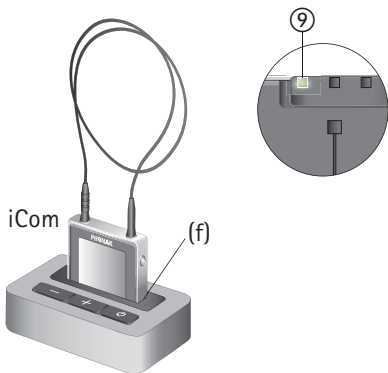
Ilustr. 8

- ① Si no hay una entrada de audio disponible, la estación base TVLink detiene automáticamente la transmisión de audio por Bluetooth a iCom cuando hayan transcurrido 3 minutos. Su luz de estado (g) estará fija iluminada en verde.

5. Uso diario de Phonak TVLink

Paso 9: Carga de iCom

Para cargar iCom, colóquelo en la ranura de carga (f) de la estación base TVLink tal y como se muestra en la ilustración 9.



Ilustr. 9

Estación base TVLink

- El indicador de la pila de iCom ⑨ se iluminará en amarillo para indicar que se está realizando la carga de iCom.

-
- Durante la carga, la estación base TVLink puede estar encendida o apagada. Su luz de estado (g) no indica el proceso de carga.
 - Una vez que la pila está cargada por completo, el indicador de la pila de iCom ⑨ se iluminará en verde (el tiempo habitual para conseguir una carga completa es de 90 minutos).
 - Se recomienda apagar el dispositivo iCom para realizar su carga.
- ① Al cargar iCom por primera vez, déjelo cargando durante al menos tres horas, aunque el indicador de la pila se ilumine en verde antes. Después de la primera carga, puede dejar iCom en la ranura de iCom del dispositivo TVLink el tiempo que desee.
- ⚠ Por motivos de seguridad, recargue la pila únicamente con cargadores suministrados por Phonak. Si se utilizan otros cargadores, éstos deben estar certificados en USB (5,0 VDC/500 mA).**

6. Solución de problemas

Situación	Causa más probable
Ninguno de los indicadores luminosos ⑪, están fijos en azul.	Los dispositivos no están encendidos. iCom y la estación base TVLink no están emparejados.
Veo una luz indicadora (g) que parpadea en azul con rapidez en la estación base TVLink.	La estación base TVLink está en modo de emparejamiento Bluetooth.
Sólo uno de los indicadores luminosos está fijo en azul.	Uno de los dispositivos está conectado a otro dispositivo Bluetooth.
Ambos indicadores luminosos ⑪, (g) están fijos en azul pero no oigo el sonido del televisor.	iCom está fuera del radio de alcance de los audífonos. iCom no está programado correctamente para sus audífonos.

Solución

Encienda los dispositivos, tal y como se muestra en el paso 2 en la página 20.

Repita el paso 3 en la página 22.

Vaya al paso 3 en la página 22.

Asegúrese de que apaga todos los demás dispositivos con Bluetooth excepto iCom y la estación base TVLink.

Cuélguese iCom del cuello y ajuste el collar inductivo correctamente ⑫.

Apague y encienda de nuevo todos los dispositivos.

Pida al audioprotesista que vuelva a agrupar el dispositivo iCom y los audífonos.

6. Solución de problemas

Situación	Causa más probable
No oigo el sonido del televisor a través de iCom.	Los dispositivos están apagados.
	Los cables no están enchufados correctamente.
	No hay señal de audio en la estación base TVLink. El indicador luminoso (g) está en verde.
	TVLink está en modo de pausa.

Solución

Asegúrese de que todos los dispositivos están encendidos. Consulte el paso 2 en la página 20.

Repita el paso 1 en la página 15.

Asegúrese de que el televisor no tiene el sonido silenciado.

Seleccione un nivel de volumen medio en el televisor.

Asegúrese de que el cable de audio utiliza un puerto de salida ("OUT").

Se indica por las luces de estado que parpadean en azul en ambos dispositivos. Pulse brevemente el botón principal de iCom ② para desactivar la pausa y reanudar el funcionamiento.

6. Solución de problemas

Situación

Causa más probable

No oigo el sonido del televisor a través de iCom.

Hay demasiada distancia entre iCom y la estación base TVLink.

Solución

Acerque los dispositivos. 30 metros es el radio de alcance libre máximo.

Para evitar interrupciones en la transmisión, asegúrese de que lleva iCom colgado del cuello correctamente y mantenga el dispositivo con Bluetooth dentro del radio de alcance de funcionamiento.

6. Solución de problemas

Situación	Causa más probable
El volumen durante la transmisión no resulta cómodo (demasiado bajo o demasiado elevado).	Las distintas fuentes de audio del televisor tienen volúmenes de salida diferentes.
Después de conectar la estación base TVLink, se ha apagado el altavoz del televisor.	Ha seleccionado la salida de auriculares del televisor.

Solución

Si la estación base TVLink está conectada a la toma RCA/Cinch o SCART del televisor, ajuste el volumen con los botones +/- de la estación base TVLink (b), (c).

Si la estación base TVLink está conectada a la salida de auriculares del televisor, puede ajustar el volumen con el control de volumen del televisor.

Ajuste el volumen del receptor de satélite o del descodificador.

Ajuste el volumen en los audífonos.

Seleccione otra salida de audio en el televisor, por ejemplo RCA/Cinch o SCART.

7. Reparación y garantía

Phonak concede una completa garantía válida en todo el mundo a partir de la fecha de compra. Pregunte a su audioprotesista sobre los detalles y la duración de ésta. La garantía cubre la reparación en casos de defectos de materiales o de fabricación. La garantía no cubre los daños derivados de un uso o cuidado incorrectos del producto, su exposición a productos químicos, su inmersión en agua o su utilización en condiciones que fueren indebidamente sus características. Los daños causados por terceros o centros de servicio no autorizados anulan la garantía de Phonak. Esta garantía no incluye los servicios prestados por un audioprotesista en su consulta privada. Esta garantía se aplica a los productos de Phonak que se indican a continuación:

Número de serie del dispositivo iCom:

Fecha de compra:

8. Declaración de conformidad

Por la presente, Phonak AG declara que la estación base Phonak TVLink (Phonak TVLink basestation) cumple los requisitos de la directiva de equipos terminales de radio y telecomunicaciones (R&TTE) 1999/5/CE. Puede conseguir el texto completo de la Declaración de conformidad en las siguientes direcciones.

Fabricante:

Phonak AG

Laubisrütistrasse 28

CH-8712 Stäfa

Suiza

Representante en la UE:

Phonak GmbH

Max-Eyth-Strasse 20

DE-70736 Fellbach-Oeffingen

Alemania

8. Declaración de conformidad

Este dispositivo cumple lo establecido en el apartado 15 de las normas de la FCC y lo establecido en RSS-210 de Industry Canada. El funcionamiento de este dispositivo está sujeto a las dos condiciones siguientes:

- 1) Este dispositivo no provocará interferencias dañinas.
- 2) Este dispositivo debe admitir cualquier tipo de interferencia recibida, incluidas aquéllas que puedan provocar un funcionamiento no deseado.

Los cambios o modificaciones que se hagan en este dispositivo y que no estén expresamente autorizados por Phonak pueden anular la autorización de utilización del dispositivo de la FCC.

Declaración de exposición a radiaciones de radiofrecuencia de la FCC/IC

Este equipo cumple los límites de exposición a radiaciones de la FCC/IC establecidos en adelante para un entorno no controlado. Los usuarios finales deben seguir las instrucciones específicas de funcionamiento para cumplir las normas de exposición a radiofrecuencias. Este transmisor no debe ubicarse ni funcionar en combinación con otra antena u otro transmisor.

9. Información y explicación de los símbolos



El símbolo CE representa la confirmación por parte de Phonak AG de que este producto cumple los requisitos de la directiva R&TTE 1999/5/CE sobre equipos terminales de telecomunicaciones y radio.

Los números que aparecen después del símbolo CE indican el número de entidades certificadas con las directivas anteriores que se han consultado. El símbolo de alerta indica que existen posibles restricciones sobre su uso en uno o varios estados miembro de la Unión Europea.

Este dispositivo es de clase 2 y puede funcionar en los estados miembro de la Unión Europea sin restricciones de uso interior pero en Francia no se puede utilizar en el exterior.

9. Información y explicación de los símbolos



Este símbolo indica que es importante que el usuario lea y tenga en cuenta la información relevante de estas instrucciones de uso.



Este símbolo indica que es importante que el usuario preste atención a las advertencias relevantes de estas instrucciones de uso.



Información importante para la utilización y la seguridad del producto.



Etiqueta de conformidad con las normas de radiocomunicaciones y EMC de Australia.

Condiciones de funcionamiento

Este dispositivo se ha diseñado para que funcione sin problemas ni limitaciones si se utiliza como es debido, a menos que se indique lo contrario en estas instrucciones

de uso. $-10^{\circ}/55^{\circ}$ centígrados y humedad relativa de $<95\%$ (sin condensación).

Condiciones de transporte y almacenamiento

Durante su transporte o almacenamiento, la temperatura no debe superar los valores límite de $-20^{\circ}/60^{\circ}$ centígrados ni la humedad relativa del 90% por un período largo de tiempo. La presión atmosférica apropiada es de entre 500 y 1100 hPa.



El símbolo con el contenedor tachado pretende concienciarle de que no debe desechar este dispositivo como desecha los residuos domésticos normales. Deposite dispositivos viejos o que no utilice en lugares específicos para los residuos electrónicos o proporcione el dispositivo a su audióprotesista para que él lo deseche. La correcta eliminación ayuda a proteger la salud y el medio ambiente.

